



國立聯合大學  
NATIONAL UNITED UNIVERSITY

國立聯合大學  
109 年度校務基金績效報告書

中 華 民 國 1 1 0 年 5 月 2 8 日

## 目 錄

表 目 錄 .....	3
圖 目 錄 .....	3
壹、學校基本概況 .....	1
一、歷史沿革 .....	1
二、現況 .....	1
貳、109 年績效目標達成情形(包含投資效益) .....	4
一、績效目標 .....	4
二、投資收益 .....	23
參、財務變化情形 .....	24
一、109 年度校務基金決算收支餘絀情形 .....	24
二、餘絀撥補實況 .....	29
三、現金流量結果 .....	29
四、可用資金變化情形 .....	30
肆、檢討及改進 .....	31
一、教學目標 .....	31
二、研究目標 .....	31
三、服務社會目標 .....	32
四、校園資訊服務目標 .....	33
五、其他目標 .....	33
伍、其他事項與結語 .....	356

## 表 目 錄

表 1 國立聯合大學基本資料表 .....	2
表 2 109 年度校務基金業務計畫績效目標達成情形一覽表 .....	14
表 3 業務總收入明細表 .....	24
表 4 業務總成本與費用明細表 .....	26
表 5 業務總成本與費用之用途明細表 .....	27
表 6 預(決)算短絀數增減明細表 .....	29
表 7 國立聯合大學可用資金變化情形 .....	30

## 圖 目 錄

圖 1 組織架構圖 .....	3
圖 2 業務總收入比例圖 .....	24
圖 3 業務總成本與費用比例圖 .....	26
圖 4 業務總成本與費用比例圖 .....	28

## 壹、學校基本概況

### 一、歷史沿革

國立聯合大學(以下簡稱本校)於民國 58 年由時任經濟部長李國鼎先生，邀新竹、苗栗地區大型公民營企業聯合集資創設聯合工專，於民國 61 年正式開學。創校之後規模日益宏大，民國 81 年增設商業類科，更名為聯合工商專科學校。民國 84 年捐贈教育部，改隸為國立聯合工商專科學校，民國 88 年改制為國立聯合技術學院，再於 92 年改名為國立聯合大學，雖隸屬高等教育體系，但配合教育政策，部分學系學士班為雙軌招生兼收高中與高職畢業生。

本校建校於苗栗二坪山，囿於面積不足，於改名為國立聯合大學後，開發第二(八甲)校區。99 學年度正式啟用第二(八甲)校區理工一館與二館後，繼續興建「電機資訊學院」、「圖資大樓」和「客家、人社學院、共教會及藝文中心」等三大校舍合計 11 棟建築物，及興建第二校區學生宿舍，於 103 學年度完工進駐，第二(八甲)校區成為本校的主要校區。

### 二、現況

本校位處苗栗市，是縣內唯一國立大學，對地方及區域發展扮演重要的角色，本校目前現有學制包含日間學制及進修學制，其中日間學制有學士班、碩士班、博士班；進修學制有進修學士班及碩士在職專班。109 學年度本校有 20 個學系，15 個碩士班、1 個獨立所、5 個學位學程。目前本校學位班學生人數為 7,265 名。校友逾 7 萬人，畢業滿三年學士班畢業校友已投入職場比率約 93%。詳表一國立聯合大學基本資料表。

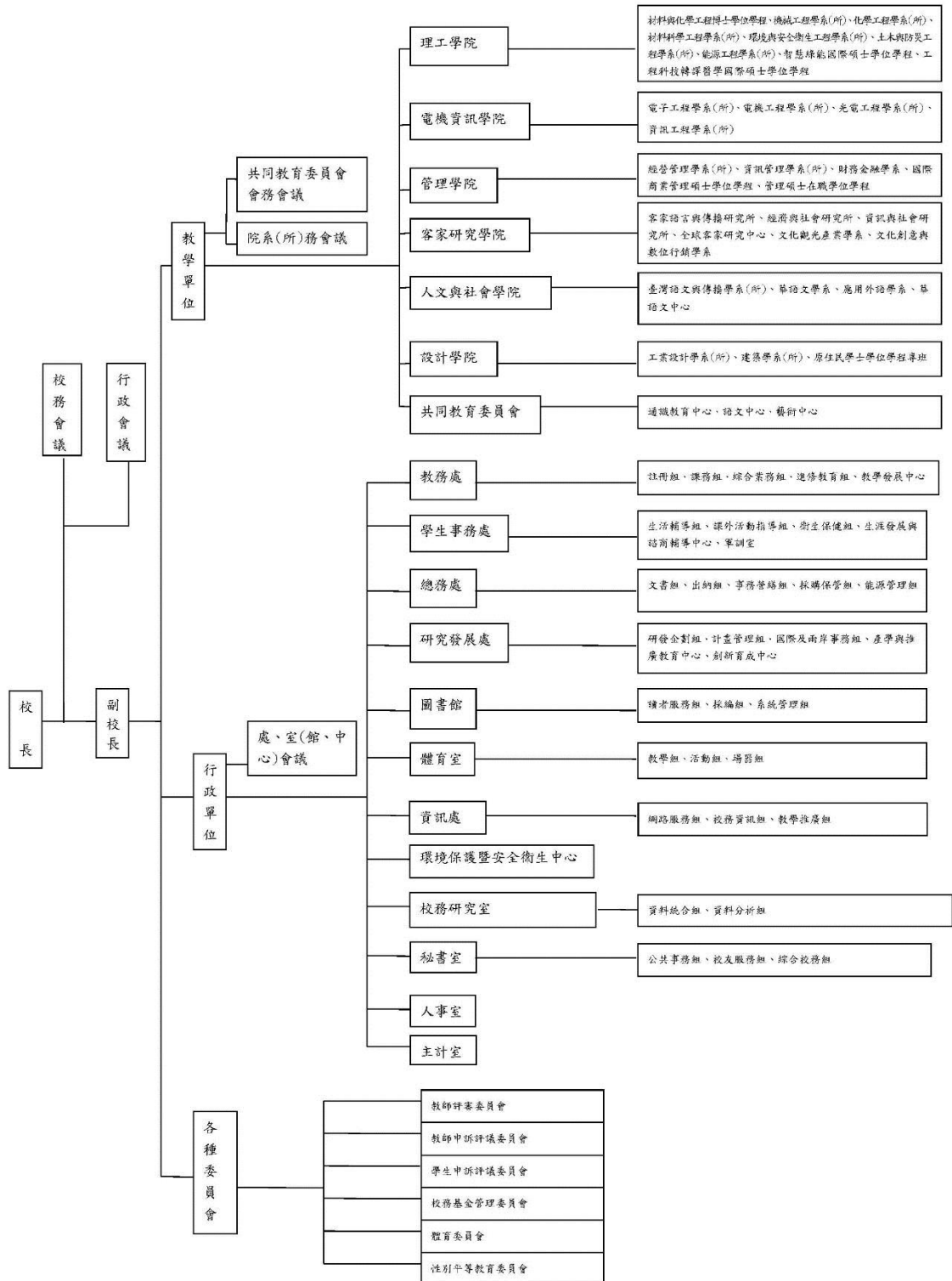
本校之組織系統分為「教學及研究單位」、「行政單位」及「校務會議及各種委員會」等 3 個組織結構。至 109 學年度為止，教學及研究單位包括 6 個學院(理工、電資、管理、設計、人社、客家)及共同教育委員會，6 個學院下設學系、中心、碩士或博士學位學程；一級行政單位共計 12 個(秘書室、教務處、學務處、總務處、研發處、圖書館、資訊處、人事室、主計室、體育室、環安衛中心、校務研究室)；另有依法規設立之校務會議及各種委員會；分別負責各項教學及行政事務之規劃、執行與考核，本校組織圖如圖一。

表 1 國立聯合大學基本資料表

統計資料截至 110.3.25 止

校地面積	<b>76.97 公頃(共 2 校區)：</b> 第一(二坪山)校區 14.75 公頃 第二(八甲)校區 62.22 公頃					
基本資料	專任教師		學生		職員工	
	教授	83	博士班	17	公務人員	21
	副教授	119	碩士班	379	留用人員	18
	助理教授	46	學士班	5,796	技警工	19
	講師	13	進修學士班	1,039	校務基金工作人員	115
	其他(約聘教師 21、助教、教官 1、護理教師 1)	23	碩士在職專班	34		
	總計	284	總計	7,265	總計	173
校友	逾 7 萬人          畢業三年之平均就業率 93%					
單位	<b>教學單位：</b> 6 個學院(分別為理工學院、電資學院、管理學院、客家學院，人文社會學院與設計學院)及 1 個共同教育委員會 20 個學系(15 個研究所) 1 個獨立所 5 個學位學程 <b>行政單位：</b> 12 個行政單位(5 處、5 室、1 館、1 中心)					

國立聯合大學組織架構圖



1070801 生效

圖1 組織架構圖

## 貳、109 年績效目標達成情形(包含投資效益)

### 一、績效目標

自 88 年 7 月起本校配合教育部「國立大學校院校務基金」之實施，加強吸收社會資源投入教育，注重整體經費績效，提高財務資源使用效率，增強師資結構，注重實務導向之教學，提升辦學績效，促進與社會良性互動關係，培養學生成為具有專長，身心健康之可用人才，營運計畫實施績效如下：

#### (一)教學：

##### 1.提昇教學品質

- (1) 建立教學品質管制系統：實施教學評量制度，修改教學意見調查問卷評量表以有效反應教學成效，透過線上教學評量，提供老師及時改善教學方法之參考，並推動教學評量獎勵制度以鼓勵學生踴躍填答。實施教師評鑑，規劃四種評鑑方案，引導教師適性發展。
- (2) 實施教學輔導制度：舉辦新進教師領航座談會，央請教學與研究優良教師擔任領航教師，分享教學經驗與心得。鼓勵教師成立教師教學成長社群，並推動教師從事教學創新實踐之研究，以改善教學環境，提升學生學習成效，並獎勵教師開發數位新教材、製作教學媒體及開設磨課師課程，提供學生多元學習之管道。
- (3) 推動教學助理制度：結合研究生或成績優異的高年級大學生擔任教學助理，擴大教學助理規模，輔助教師教學與學生學習，並為教學助理進行培訓，設置教學學習課程，透過教師課程講授與實際操作讓學生進行教與學換位思考，提早體驗教學環場，為未來作準備。
- (4) 完善課業輔導機制：結合導師輔導與補救教學，改善預警學生學習成效，並建立期中預警經輔導未改善之持續追蹤輔導制度。針對前一學期學生修課成績學分數達二分之一不及格或期中考三科以上不及格學生，透過導師管理系統，通知班導師進行輔導，同時整合教務處、學務處、教學發展中心及院、系資源，實行補救教學課程；另推動同儕教學制度，以個別化學習需求所進行的同儕共學扶助措施，透過營造讓學生勇於發問之學習環境，同儕間課題提問，促進學生學習動力與強化學習方法之建立。持續辦理導師輔導知能研習，提高導師輔導敏感度，並強化導師與諮商中心聯繫，及時轉介臨床與諮商心理專業人員輔導學生情緒適應與學習技巧，改善學生學習效率。

- (5) 實施自我評鑑制度：訂定自辦外部評鑑相關規定、設置運作組織(自評指導委員會及校、院、系層級推動小組)、規劃實施計畫與期程、辦理自我評量、實地訪評及後續改善執行相關作業。108 年啟動第三週期系所自辦評鑑程序，109 年 3 月送計畫書審查，109 年 6 月自評實施計畫獲認定通過，109 年 10 月辦理內部評量，110 年 1 月辦理審查意見改善執行，並預計 110 年 5 月執行實地訪評及後續自評結果認定審查作業等。

## 2. 擴充教學資源與學習環境

- (1) 強化教室教學設備，讓學生能透過資訊科技，輔助學習以提升學習效能；並導入 Zuvio 雲端即時反饋系統，讓教師透過事前備題的方式，於課堂中進行即時問答，幫助教師快速收集學生意見與答案，增加課堂互動，一手掌握教學現況。另強化「程式設計基地」、「智慧攝影棚」、「創意互動空間」與建置「智慧行動商務整合實驗室」等，透過優化教學環境，以營造良好之學習氛圍。
- (2) 配合各學系教學研究需求，充實基本核心館藏，提升各學系單位之專業圖書(109 年新增中文圖書 5,523 冊；西文圖書 1,038 冊)，充實基本核心館藏，增加視聽多媒體與電子資源(109 年新增中文圖書 7,072 冊；西文圖書 1,232 冊；電子期刊 89,187 種；電子書 12,685 冊，109 年總館藏量約 721,083 冊/件)，協助教師教學與研究資源，建構數位化學習環境、推動非同步網路課程，增進本校在高等教育市場的競爭力。109 年進館人次達 106,080 人次，借閱冊數達 28,124 冊。

## 3. 充實及提升師資水準

- (1) 鼓勵教師從事學術研究、論文發表、專題研究及出席國內外學術會議，以提升本校之學術地位。
- (2) 提供教師在職進修補助，鼓勵教師進修、升等、出國研究，以增進研究及教學能量。

## 4. 加強教務行政電腦化，提升服務品質

- (1) 達成註冊、課務與招生等業務完全電腦化：開課、排課及選課、成績核定、學籍資料處理、招生考試等業務均可線上辦理，並開發教學評量、導師服務評量輸入、教師 office hours 預約、問卷調查、全校教職員通知信等系統，使行政及教學單位得有效率的進行資訊傳遞或收集各方意見，達成推動政策或規劃之參據。



- (2) 達成教訓輔三合一之成績課業輔導機制：追蹤學生成績不理想者，主動通知家長、各系主任、生涯發展與諮商輔導中心及導師；透過導師晤談輔導，給予學習策略之加強與學習方法之建議，輔以補救教學課程，建立完善的學習預警與課業輔導機制。
- (3) e 化教學技術諮詢：提供本校教師 e 化教學系統使用、教學媒體製作技術之到府諮詢服務，提供諮詢熱線，即時解決師生數位學習問題。
- (4) 設立意見反映信箱：教師、學生均可透過網站留言板提出教學相關意見與問題，教務處設有專人整理以提供改善服務之參考，並針對教師、學生問題予以回應。
- (5) 定期舉辦教務行政人員在職訓練以提升專業素質及行政處理能力，以優良之態度服務全校師生。
- (6) 推廣 NUU 職涯導航平台：推動「NUU 職涯導航平台」與「畢業生流向調查平台」藉由新生導航活動及班級輔導活動推動「NUU 職涯導航平台」，透過新生入學導航活動全面推廣學生使用職涯輔導平台，參與職涯輔導系列課程、職涯諮詢及就業輔導系列活動，使畢業生們於求職與升學上逐步累積經驗、提升就業力。畢業生流向追蹤問卷調查作業配合教育部實施「大專校院畢業生流向追蹤公版問卷調查」，每年 7 至 11 月執行畢業滿 1 年、3 年及 5 年校友問卷，藉此在教學精進、行政品質深耕、資訊整合等領域持續努力。109 年度使用本校開發 WEB 版網頁進行調查，追蹤調查比率各年度平均值高達 90%。

#### 5. 推動學生多元知能學習與行動學習

學生學習不侷限於教室，將社區及產業等相關議題導入課程，希望透過校園生活的社團活動、生活教育學習、住宿、師生關係、勞作教育、創造創意發明、典範陶冶開發學生多元智能，同時鼓勵學生自組自主學習社群，培養自動自發學習的習慣與能力。另藉由成功名人之成功經驗分享提供學生典範學習等，培養帶著走的生活能力，成為優秀生活家。

#### 6. 推動多元輔導(生活層、心理層、學習層)

入學新生即接受勞作教育，強化學生生活學習，搭配多元導師制度，促進師生互動關係，重視校園文化建立，關心學生安全，由各系(所)輔導校安人員，利用各院、系、班週會，針對交通安全、工讀安全、防範一氧化碳中毒、防竊、防制詐騙及紫錐花反毒等安全教育等，加強宣導作為，實施學生校外賃居安全評核訪視，加強宣導租處所安全，注意瓦斯、熱水器使用場所通風安全，以防範一氧化碳中毒。關懷愛滋、健康促進、性別平等、情感教育、生命教育、品德教育、預防網路

成癮、情緒壓力疏導教育宣導，建立溝通管道，施行學生個別諮商及團體諮商與工作坊，專題演講、班級輔導，推動主題特色計畫、工作坊，維護學生身心健康及關懷學生學習成效，以達到全人關照。

#### 7. 推動學生社團多元發展，建立抓地力及校園特色文化

多元社團分自治性、學藝性、體能性、康樂性、服務性等5大類社團屬性，各社團自主運作，結合課外活動辦理豐富多元的活動。

- (1) 學期初辦理社團招生博覽會促使每個社團的積極參與，邀集大一新生對社團的初步認識，建立良好人際關係。
- (2) 學期中規劃社團幹部訓練、拼圖競賽、歌唱比賽、社團實務工作坊及社團聯席會議，在學期中不僅是有豐富的課外活動，透過工作坊讓學生學習課堂以外的技能(如領導)，也藉此聯席會議與學生社團互動並維繫師生情誼。
- (3) 學期末辦理學生社團動(靜)態成果展、校內年度社團評鑑、社團服務學習反思與回饋成果發表會，以展現學生於社團注入的青春活力及優良的課外活動表現。

#### 8. 加強學生生活輔導工作，提供獎助機會

加強學生生活輔導溝通系統，建立學生自重人重及法治觀念；改善宿舍設施提昇住宿品質、加強督導餐廳衛生管理與食材安全、透過健康檢查早期發現早期治療、保障學生活動安全與意外傷病緊急照護、舉辦急救訓練提升緊急救護技能、推動健康促進學校、落實傳染病防疫措施；輔導社團辦理寒暑假之教育優先區營隊、帶動中小學社團發展；落實校園護照、勞作教育、社團服務學習；全力推動各類就業輔導，舉辦職涯規劃相關講座活動，辦理校園徵才提供畢業生就業服務；推動導師業務功能，加強個案輔導與諮商；提供學習策略技巧諮詢，提高學生學習成效；落實資源教室功能，為特殊教育需求學生提供完善的輔導及服務提供學生工讀、各類獎助學金及急難救助，培養學生獨立自主協調合作精神，擴充生活領域，並支援校務行政工作。

#### 9. 訂定多項獎助學金協助學生就學與學習

學校訂有「國立聯合大學獎助學金」、「獎勵大學部/碩博士班新生就讀本校獎學金」、「外國學生獎學金」、「研究生獎學金」、「特殊教育學生獎助學金」，並設置「生活教育學習助學金實施辦法」、以及提供學生家庭突遭變故申請的「急難救助辦法」，和「學生辦理就學貸款書籍費預借實施要點」等多項方案。同時也提供多種校外獎助學金，符合資格條件的學生即可申請辦理，讓學生免除經濟因素困擾，專心向學。針

對弱勢學生本校亦訂定「國立聯合大學弱勢學生助學辦法」協助弱勢學生。

#### 10.提升學生畢業後就業競爭力

- (1) 依據校、院、系能力本位，進行課程發展；定期舉辦課程諮詢會議，增納產、官、學、研與校友意見，使畢業學生所學的相關專業知能，符合業界需求。
- (2) 奠定學生基礎能力、加強跨領域整合：強化中、英課程，訂定基本語文能力檢核指標；建立成績預警制度，輔以補救教學及同儕教學，提升學習成就；強化修業標準，課程規劃與跨領域整合，並設立跨領域及產業學分學程，以強化學生跨領域專業；均衡知識領域，加強通識教育等，以提升學生畢業水準。
- (3) 秉持著「做中學、學中做」的辦學特色，透過實務專題，教導學生發掘問題，分析與擬定策略及解決問題之能力。
- (4) 推動實習機制，透過產業參訪與實習輔導說明會使學生全方位瞭解產業動態及實習制度，刺激學生實習意願。另透過業師協同教學、短期實務集訓課程強化學生實務能力。
- (5) 藉由賈桃樂學習主題館，培養學生職場基礎能力，規劃學生職涯輔導流程及就業博覽會活動，開拓產業視野，提升青年就業力。

11.本年度培育高等教育人才 7,559 人，較預計 7,807 人，減少 248 人，主要係因休退學學生數較預計多，新生報到率較預計低所致。

#### (二) 研究：

##### 1.提昇學術研究水準、創造研發效益

推動本校學術研究，制定相關制度與法規，協助教師向外爭取更多學術研究資源，鼓勵教師及研究人員將其研究成果發表於國際著名期刊，修改研發成果與技術移轉管理辦法，以便有效管理及運用研究發展成果，保障本校所屬權益。

##### 2.加強國際學術交流

鼓勵師生參與國際學術交流活動，訂有相關規定，如獎助教師出席境外學術會議、國際學術活動經費補助要點、學生參與境外學術交流活動及研習服務經費補助要點等。109 年度本校國際學術交流如下：與國外學校建立姊妹校或合作夥伴關係共計 175 間學校、203 件合作協議及雙聯學制；強化境外學校交流互訪，擴展本校師生國際視野，本校學生共計 16 人次赴海外或線上遠距交流、就讀雙聯學位、交換、實習、國際研討會；本校教師共計 12 人次赴海外或線上遠距參加國際學術研討會、競賽、短期研究、移地教學或教師培訓；因疫情關係，境外學生計 3 人次蒞校交流、交換、實習；為海外招生，參與 8 場線上教育

展，提升本校知名度，吸引境外學生到校就讀；本校境外生共計68位在校就讀；為鼓勵本校學生積極參與國際交流，共辦理11場國際交流活動宣講、54場外語研習營、國際志工培訓、異國文化體驗活動及國際講座課程(含4場海外學者遠距講座)；發行2刊校園國際報、12門全英語授課課程及32門多元外語課程等。

3. 提升研究創新能力，強化高等教育水準

調整教學課程，加強落實實務教學，持續推動國際合作，加強國際學術交流，建立技職、高等教育雙軌並行特色。繼續推動教育改革，以配合教育多元化、專業化之發展，並推動科技整合研究，促進產、官、學合作，提昇科技與精密工業水準。

4. 充實研究資源、強化網路學習的環境

(1) 透過圖書與期刊之相關研究資源、電子資源之建立、多元館際合作管道及各項研究設備之充實等方式提升各項研究資源，並整合圖書館館藏查詢系統，讓使用者簡易擷取電子書資源。

(2) 聯合數位學園已完成規劃教師個人教材資源庫，以協助教師於課程教材調整時更為靈活便利，快速掌握教材的最新版本。同時，非同步影音教材於平台上之服務更加順暢及穩定，提升課程學習之成效。109年數位平台上課次數達772,970人次。

5. 推動整合型群體研究計畫、建立研究特色

擬定學校重點研究方向，推動跨領域、跨聯合研究室的整合，提昇重點科技研發中心及聯合研究室的研發能量，配合計畫款補助措施，鼓勵教師踴躍研提各項研究計畫，期能藉由點之突破，帶動面之發展，建立本校全方位之研究特色，爭取大型之國內與國際研究計畫，塑造本校特色，以提昇本校學術研究水準與建立研究地位。

6. 改善研究環境、提昇教師研究風氣

強化組織功能，以因應學校國際化的趨勢。改善研究空間，訂定研究績優獎勵措施，提供教師研究實質獎勵，補助教師修改英文論文費用，增加論文發表數量與提昇學術論文品質。設置講座教授制度，借助校外高學術聲望的教授激勵校內教授，強化教學研究，建立突破創新之關鍵性技術領域。

7. 本年度研究績效：SCI、SSCI 期刊論文 172 篇；科技部計畫 84 件，金額 7,628 萬元；各類產學合作計畫(不含科技部、教育部、聯合基金會補助案)共計 136 件，金額 2 億 7,529 萬餘元；教育部計畫共計 57 件，金額 1 億 1,106 萬元；聯合基金會計畫共計 5 件，金額 54 萬元。

### (三)服務社會：

#### 1.持續精進推廣教育

為配合政府相關政策培育人才，以資訊、管理、設計、美學、文創、產業技能等課程結合市場實務需求以創造回流教育學員就業競爭力與提升相關技能及技術。

#### 2.結合政府資源辦理人才培訓與證照技能培訓

所辦課程除與本校各系所專業領域、校內外師資群結合外，更積極爭取政府相關資源補助，以減輕參訓學員學習負擔，以期結合政府資源培育業界所需專業人才。

#### 3.協助苗栗在地企業培訓專業人才，結合學術與產業

本校與竹南、頭份、銅鑼、中興工業園區廠商相互合作，辦理相關教育培訓課程。

#### 4.協助廠商研提政府資源提升產業能量

針對廠商問題需求，媒合相關專業領域老師輔導，研提專案計畫申請政府補助資源，以解決廠商問題。

#### 5.協助本校教師與企業進行產學合作，促進地方產業與學界間的交流

研發處產學與推廣教育中心積極推廣及媒合本校各項專利及技術移轉業界；鼓勵教師訪視、輔導企業，協助其生產技術或服務升級，以及產品製程與品質改善，全面提升企業競爭力；在與企業產學合作過程中，培養本校學生之研發與實務能力。

#### 6.提升校園創意與創業風氣

培育在地創業創新，育成中心為本校師生及創業青年辦理創意創業創客相關交流、研習課程與活動，並辦理苗栗縣青年洄游計畫，輔導學生及在地青年創業。本校自 104 年起連續 6 年辦理苗栗縣青年洄游工作坊，協助 104 支團隊、230 人次參與苗栗洄游創業體驗，催生「好客在一起」、「山餡甜點」、「禮沐」、「銅鑼億品企業社」、「湖籽實驗室」、「蛋生奇蹟」、「凍心」等青年洄游創業團隊。同時也積極輔導團隊參加教育部「U-start 創新創業/原漾計畫」，自 98 年實施 109 年底，本校創新育成中心輔導 42 隊提案，22 隊通過補助，7 隊獲二階段獎金，累計爭取創業相關補獎助金 1,400 萬元。

#### 7.辦理圖書館推廣活動

為增進讀者對圖書館之認識，了解各項圖書資源之利用，圖書館持續辦理相關推廣活動，109 年辦理張愛玲百歲誕辰紀念書展；大學導航圖書館新生導覽 35 班，共計 1541 人參加；悅讀文學~圖書館週活動共計 314 人參加；於男五宿辦理漂書行動首部曲快閃揭幕活動；電子書推廣活動辦理 5 場次活動，共計 560 人參加，電影欣賞以及與人文社會學院協辦影展共計辦理 10 場約 413 人參加。

(四)其他：

1.落實校園資訊服務目標

- (1) 提昇校園網路服務品質：全面校園 e 化及網際網路建置，新購新世代應用程式防火牆，將應用程式、威脅和內容在內的所有流量行原生分類，並將該流量與任何地點或裝置類型的使用者相關聯。應用程式、內容與使用者，換言之即為營運中的人員與部門，會成為安全性政策的基礎，藉以提升安全態勢並縮短事件反應時間。擴增無線網路使用範圍（109 年擴增校園無線網路範圍：共教會前棟四間共同教室、教務處教學發展中心辦公室、資訊處前公車亭、管理學院前行人走道等區域），持續汰換第一校區無線網路舊設備，未來擬逐步提升重點區域(教學及會議中心)網路傳輸率達 IEEE802.11n 標準；改善共教、人社、客家大樓原建案無線網路資訊插座，提升該區域無線網路穩定性。
- (2) 增進教學及行政服務效能：校務資訊系統優質化，擴展數位校園，完成優化教師入口、學生入口、企業入口及家長入口網站、線上捐款芳名錄、微課程系統等提升行政及教學效能，讓校內外使用者便利即時瞭解校園最新消息與活動。因應資訊安全需求，逐步汰換 Web 應用系統所在之過舊的作業系統平台，使全校師生可於安全之線上環境上，安心使用資訊處所提供之各項 Web 應用系統服務。
- (3) 建構網站管理系統：因應行動瀏覽建構使用 RWD 概念之網站管理系統，提供教職員生便利易用與安全性較高之平台。提供視覺化網頁製作功能、多媒體嵌入、檔案下載等功能，並輔以直覺式操作介面可配合業務需要迅速建置與管理主題網站。且由於 RWD 特性，可更支援無障礙及多載具閱讀，便利使用者不同使用環境。
- (4) 建置虛擬化系統平台：持續將老舊主機上系統轉移至虛擬化主機系統平台上，多部虛擬主機共用一台實體主機，減少設備購置費，並能減低空調設備的能源消耗，減少電費支出。擴增虛擬化系統平台儲存空間，增大網路應用服務能量，提升網路應用服務質量。
- (5) 強化資通安全：建立 ISMS 資訊安全管理制度，完成電腦系統與網路安全管理、資訊資產實體及環境安全管理、已通過教育部教育機構資安驗證中心最新版教育體系資通安全暨個資保護管理規範的驗證。因應資通安全管理法實施，於 109 年將 ISMS 資訊安全管理制度導入教務處及學務處並進行內部稽核作業，未來將逐步擴大至全校。

- (6) 提昇校園個人資料全安管理：自 106 年分批導入 PIMS 個人資料保護管理制度，至 108 年已有八個單位(教務處、學務處、研發處、人事室、體育室、總務處、圖書館、主計室)完成導入。108 年舉辦個資保護之教育訓練 (5 堂課/9 場次)，以提高同仁蒐集、處理、利用個人資料之適法性及安全性意識。每年定期執行內部稽核作業，於 108 年底首次申請並通過教育部資安驗證中心外部稽核，驗證範圍：教務處註冊組成績系統個人資料作業流程(教務處註冊組、資訊處)。109 年個資保護管理驗證範圍擴大為教務處及學務處個資保護管理作業，並順利通過教育部資安驗證中心驗證。
- 2.改善校園環境與安全衛生：持續推動校園安全衛生政策，落實實驗場所環保與安全衛生管理，以改善硬體設施並建置相關管理系統，將朝建構綠色、智慧、安全與舒適的永續發展校園環境。
- 3.持續落實節能減碳各項行動：編列 450 萬元作為二坪校區高壓變電站減站及變壓器瘦身計畫，由於二坪校區近年來只剩兩個學院、大禮堂活動中心及宿舍等建物之使用頻率較高之外，其餘建物電力需求不若以往，加上以往二坪校區高壓變電站因增建新建物，造成逐次往上疊層，其保護協調已無法在故障發生時達成保護目的，因此有必要減少高壓站之數量及層級數，此外變壓器容量也已顯得過大，因此經由高壓變電站減站改以低壓供電，可以增加用電穩定性，減少高壓站維護費用，同時整合過多變壓器減少容量，並以高效率變壓器取代耗能老舊變壓器，可以有效達成節能減碳之目標，本案於 109 年 8 月 31 日竣工。另本校第一校區 K2 及 K3 大樓之共同教室，使用 T5 之螢光燈具計 666 盞，除耗電量較大外還有含固態汞之缺點，本校於 109 年 7 月底全數更換成 LED 平板燈後，耗電量減少約 50% 且不含固態汞。因本次使用之 LED 燈具同時也符合了 CNS15592 光生物安全認證無藍光傷害，投影布幕反光情形也減少，照度亦符合國家標準 750~200 (LUX)之規定，除改善了教學環境，也減少藍光對眼睛之傷害。109 年度編列約 156 萬元汰換教職員宿舍老舊窗型冷氣，並申請苗栗縣政府節能補助 40 萬 5,000 元，經由分年編列經費將教職員宿舍全數更換為節能省電分離式冷氣，以提升住宿品質並有效降低用電量。因應八甲校區的發展及學生數逐年增加，住宿空間的需求與日俱增，除已完成新建 500 床位男生宿舍及餐廳外，另已規劃成男女生各 356 床位之第六宿舍，以提供並滿足學生住宿及各項民生需求，目前已完成本校開發計畫修正並經縣政府及營建署核定在案，預計於 109 年 3 月可以正式開工，可供 110 年新生入住，

同時為改善生活機能，已於八甲圓廳及二坪書局旁增設 I-信箱及也在八甲增設郵局 ATM 及台銀 ATM，交通方面：持續執行教育部公車進校園政策，期望建立更方便及安全的交通方式，不但達成減碳目的更減少學生騎乘機車及交通事故之發生。

4. 因應八甲校區的發展及學生數逐年增加，住宿空間的需求與日俱增，除已完成新建 500 床位男生宿舍及餐廳外，另已規劃成男女生各 356 床位之第六宿舍，以提供並滿足學生住宿及各項民生需求，目前已完成本校開發計畫修正並經縣政府及營建署核定在案，工程已於 109 年 9 月 18 日評選完成，得標廠商為聖坤營造有限公司，並於 10 月 17 日正式開工，12 月底前工程進度已完成筏基基礎混凝土澆鑄，預計於 110 年 2 月初完成一樓樓頂板混凝土澆鑄，目前進度約 6%，略為超前，案預計於 111 年 5 月可以完竣，讓新學期新生入住。持續執行教育部公車進校園政策，每年度學生搭乘人數持續增長中，以減少學生兩校區通勤交通事故，且苗栗縣政訂於 110 年 1 月聯大路改善工程預計開工，未來可以建立更方便及安全的交通方式，不但達成減碳目的更減少學生騎乘機車及交通事故之發生。另已於 109 年 5 月引進咖啡飲品自動販賣機分別設置於二坪學生餐廳及理工一館，109 年 10 月委請全家超商於理工一館設置智慧販賣機，提供更多元餐飲服務。
5. 109 年 7 月與電信業者開會協商後，於 109 年 9 月重新簽訂契約提高租金及電費單價，且 109 年 12 月與台灣銀行、彰化銀行及郵局重新簽訂設置 ATM 契約，提高年租金及電費，並持續招商進駐本校增加收入，另積極改善招待所之設施，以增加招待所出租率。

將前述達成情形及相關 KPI 彙整為表 2 109 年度校務基金業務計畫績效目標達成情形一覽表。



表 2 109 年度校務基金業務計畫績效目標達成情形一覽表

教學目標				
109 年度營運計畫				109 度達成情形 (109.1-109.12)
項次	績效目標	衡量標準 (操作型定義)	目標值	
1-1 (教發)	提升師資 水準與精 進教學專 業	1. 鼓勵教師開發或實踐教學創新或改善教法 2. 推動優秀教學人才彈性薪資獎勵 3. 鼓勵並補助教師參加校外研習 4. 舉辦教學知能研習活動 5. 鼓勵教師成立教師教學成長社群	1. 教師推動創新教學實踐計畫件數：11 件 2. 遴選優秀教學人才彈性薪資之教師人數：3 人 3. 教師參加校外創新教學相關研習活動人次：15 人次 4. 舉辦教學知能研習活動場次：6 場 5. 補助教師成立教師教學成長社群組數：8 組	1. 教師推動創新教學計畫件數：12 件 2. 遴選優秀教學人才彈性薪資之教師人數：3 人 3. 教師參加校外創新教學相關研習活動人次：15 人次 4. 舉辦教學知能研習活動場次：13 場 5. 補助教師成立教師教學成長社群組數：8 組
1-2	強化學生 就業競爭力	舉辦各類型 職涯輔導講 座活動與工 作坊。	25 場次	30 場次
1-3	利用資訊 系統，建 立計畫性 學習機制	利用「MAPA 性格及職業 測評系統」施 測	300 人次	2879 人次
1-4 (教發)	充實教學 與學習之 環境與資 源	普設 e 化教室 及增加視聽 資料多媒體 與電子出版 品之比例	1. 鼓勵教師研發磨課師數位教材：2 門 2. 修訂「數位教材製作獎勵辦法」推廣數位教材製作。 3. 持續擴充數位資源。	1. 發展磨課師課程數：6 門，分別為「數位表現法」、「華語課程與教學設計」、「自動控制」、「電子商務」、「語言分析」與「能源系統設計」。 2. 數位教材製作：為鼓勵教師投入數位教材製作，於 109 年 5 月修訂「數位教材製作獎勵辦法」，並規劃於 110 年度起開放教師申請。 3. 擴充數位資源：持續導入 Zuvio 雲端即時反饋系統，增加課堂互動、即時確認學生學習狀況；補助教學

教學目標				
109 年度營運計畫				109 度達成情形 (109.1-109.12)
項次	績效目標	衡量標準 (操作型定義)	目標值	
				單位建置網路直播教室、互動式攝影棚及互聯網實驗室。
1-5	強化國際學術交流，提升國際化品質	辦理國際間學生交換或短期實習研究、專題演講或技藝競賽及國際週活動、發行國際報等校園國際化業務	1. 境外姊妹校學生蒞校交換或短期實習交流 5 梯次。(因應疫情未開放交流生來台，此項目目標未能執行) 2. 本校學生至姊妹校或線上交換、短期實習交流 10 人次(因應全球疫情，下修人次，並新增學生參加姊妹校線上交流活動或課程人次) 3. 教育部學海計畫申請 1 次 4. 國際週校際國際文化交流活動 1 場 5. 國際報出版 2 刊	1. 境外姊妹校學生蒞校交換或短期實習交流 3 人次。 2. 本校學生至姊妹校或線上交換、短期實習交流，出國交換 3 人、實習 11 人、線上遠距修讀雙聯學制 1 人，共計 15 人。 3. 108 年教育部學海系列計畫，因疫情嚴重，獲教育部核可至 110 年 10 月底前執行完畢；學海飛颺案，共 14 人獲選，3 人放棄、2 人依教育部來函補助已付款項(機票、生活費、住宿費及簽證費用等)、6 人已研修完畢、3 人準備赴外研修；第一次學海築夢計 7 案，6 案已執行完畢，1 案擬於 110 年暑期執行；第 2 次學海築夢計 1 案，擬於 110 年暑期執行；第 1 次新南向學海築夢已結案；第 2 次新南向學海築夢共 5 案獲補助，2 案已執行完畢，3 案擬於 110 年暑期執行。 4. 109 年教育部學海系列計畫已通過教育部 2 次審核；學海飛颺案，共 3 人獲補助，1 人放棄、2 人準備赴外研修；第 1 次學海築夢計 4 案，第 2 次學海築夢計 1 案，皆擬於 110 年暑期執行；新南向學海築夢計 2 案獲補助，擬於 110 年暑期執行。 5. 辦理國際週活動 2 場。 6. 國際報出版 2 刊。
1-6	厚植學生基礎能力與強化學生自主與跨域能力	1. 訂定基本能力指標 2. 強化成績預警制度成效 3. 跨領域課	1. 學生面：強化學生基礎能力，並追蹤成效以回饋教學 2. 課程面：推動「跨域學分學程」，鼓	1. 學生面： (1) 以厚植學生語文能力、理性思辨、溝通協調及資訊運用等「基礎能力」為重點。除定期舉辦英文會考，培養學生共同核心職能外，亦透過多元學習活動，讓學

教學目標				
109 年度營運計畫				109 度達成情形 (109.1-109.12)
項次	績效目標	衡量標準 (操作型定義)	目標值	
		程整合	勵學生多角化學 習；導入業界師資 協同教學，縮短學 用落差	生於沉浸式英語環境中學習。 (2)實施「期中預警輔導」與開設「補 救/同儕教學」，以輔導學習成效不 佳的學生跟上課程進度。109 年開 設補救/同儕教學課程數為 71 門；接受輔導後改善學習成效比 率為 65%。 2.課程面： (1)109 年累計開設 15 門跨領域學分 學程，申請跨領域學分學程修讀 人數共 440 位學生。 (2)導入業界協同教學之「雙師課程」 系所比率：75%。
1-7	加強學生 活動輔 導，培育 學生德智 體群美均 衡發展	舉辦學生幹 部講習座 談、實施校 外住宿生訪 視	1.學生幹部座談 1 場 2.校外賃居訪視約 1,400 人次	1.學生社團幹部研習 1 場 120 人參 加。 2.實際執行校外賃居生訪視 275 戶， 約 1400 人次。
1-8	推動學生 多元知能 學習與行 動學習	社團活動 工讀時數 服務學習	1.社團活動活動次 數達 1,000 次 2.設立服務學習課 程，提升學習效能 3.提昇服務學習營 隊活動	1.社團活動舉辦次數為 1,140 次。 2.通過選讀服務學習選修課程，提升 服務學習效能。 3.辦理教育部大專校院帶動中小學 社團發展營隊、寒暑假教育優先區 中小學營隊活動及服務學習與自 我實踐志工服務隊等，共計 33 隊，348 位學生參與。
1-9	推動多元 輔導(生活 層、心理 層、學習 層)	舉辦各類型 諮商輔導(生 命教育、性別 平等、學習輔 導)講座活動 與工作坊	辦理 60 場各類型 諮商輔導活動	辦理 60 場諮商輔導活動： 1.生命輔導教育 33 場 2.性別平等教育 4 場 3.學習輔導教育 5 場 4.志工訓練 4 場 5.導師輔導知能 14 場
1-10	推動學生 社團多元 發展，建 立抓地力 及校園特 色文化	多元社團現 分：自治性、 學藝性、體 能性、康樂 性、服務性 等 5 大類社 團屬性	5 屬性	本年度維持 5 大類社團屬性，且均依 照社團輔導辦法提供本校所有社團 (不包括系學會)每年 10,000~30,000 元補助，並依主計室規定辦理核銷。

教學目標				
109 年度營運計畫				109 度達成情形 (109.1-109.12)
項次	績效目標	衡量標準 (操作型定義)	目標值	
1-11	提供獎助學金協助學生就學與學習	訂各項獎助學金辦法及校外獎助學金提供學生申請	獎助學金(含各類減免及就學補助)達 4,100 萬元	109 年度各項獎助學金(含各類減免及就學補助)實際核撥金額 4,188 萬，嘉惠 5,080 人次。
1-12	培育高等教育人才	提高學生註冊人數	109 學年度招生核定人數： 6,888 人(日) 1,636 人(進) 總計：8,524 人	統計至 109 年 10 月 15 日之註冊人數：6,387 人(日)、1,172 人(進) 總計：7,559 人
1-13	加強推動學校實驗(實習)場所安全衛生觀念、降低災害	舉辦「實驗(習)場所安全衛生教育訓練」	1 場	1 場，於 109 年 9 月 10 日辦理 109 學年度「實驗(習)場所安全衛生教育訓練」。

研究目標				
109 年度營運計畫				109 年度達成情形 (109.1-109.12)
項次	績效目標	衡量標準 (操作型定義)	目標值	
2-1	促進學術研究風氣、創造研發效益	鼓勵本校教師及研究人員將其研究成果發表於國際著名期刊	補助教師發表國際期刊 60 篇	補助教師發表國際期刊 59 篇
2-2	擴展師生國際視野，提升本校國際知名度	辦理國內外國際學術研討會或競賽等	補助 3 案	補助 4 案
2-3	增進研究創新能力，強化高等教育水準	調整教學課程並與國外姐妹校建立兩校修習學分承認機制	1. 與美國霜堡大學完成相關修習學分承認機制 2. 推動 3+2 雙聯學制	1. 財金系與美國霜堡大學學分對應已完成，並於 109 年 2 月 12 日完成合約簽署。 2. 本校土木系與印尼迪波內戈羅大學於 109 年 11 月 17 日完成和約簽署。
2-4	充實研究資源	圖書與期刊之相關研究資源、電子資源之建立、多元館際合作管道及各項研究設備之充實	1. 提升各學系之專業圖書，充實研究資源 2. 協助教師建構數位化學習環境，推動非同步網路課程	1. 提升各學系專業圖書：新增中文圖書 7,072 冊；西文圖書 1,232 冊，充實基本核心館藏，增加視聽多媒體與電子資源：購置視聽資料 48 件；電子期刊(租用)89,187 種；電子書 12,685 冊，總館藏量 721,083 冊件；進館人次達 118,559 人次，借閱冊數達 28,124 冊。 2. 強化網路學習的環境提升聯合數位學園使用率，數位平台上課次數達 77 萬人次。
2-5	推動整合型研究計畫、建立研究特色	提供計畫配合款及新進教師學術研究計畫補助措施，鼓勵教師踴躍研提各項研究計畫及爭取大型之國內與國際研究計畫	補助計畫配合款及新進教師學術研究計畫 45 件	補助計畫配合款及新進教師學術研究計畫等 42 件
2-6	改善研究環境、提昇教師研究風氣	訂定研究績優相關獎勵措施	增修訂研究績優相關獎勵措施	增修訂研究績優相關獎勵措施等 6 件(計畫配合款補助要點、校內學術研究計畫補助要點、補助教師研究成果獎助作業要點、學術研究績效獎勵準則、研究發展成果管理要點及專利權管理要點)。



研究目標				
109 年度營運計畫				109 年度達成情形 (109.1-109.12)
項次	績效目標	衡量標準 (操作型定義)	目標值	
2-7	提供產發 訊息與推 動訓練計 畫	技術新知與產業 發展資訊與 產學合作	辦理各類產學 合作計畫之推 廣或說明會活 動	1. 109 年度因疫情未辦理政府計畫申請說明會。 2. 科技部「法人鏈結產學合作計畫」產學媒合服務團於 109 年 7 月 9 日共同在本校辦理一場技術媒合交流會，藉此推廣本校教師之技術/專利，提升本校研發成果之產業應用率。
2-8	擴展合作 研究管 道，豐富研 究成果，強 化本校辦 學特色	多邊合作研究計 畫之規劃與成果 管理	1. 以經濟部與 客委會為重 點，鼓勵本校 教師踴躍申 請該部會之 研發計畫 2. 鼓勵教師積 極爭取科技 部計畫及財 團法人聯合 工商教育基 金會補助計 畫	1. 預定於疫情趨緩後恢復辦理政府機構產學合作計畫申請說明會，目標鎖定： (1)經濟部技術處「學界推動在地產業科技加值創新計畫」 (2)客委會「客家知識體系發展整合型/個別型研究計畫」。鼓勵相關系所教師踴躍提案，以建立本校在政府部門研發計畫的口碑與品牌。 2. 109 年度科技部補助計畫 86 件；財團法人聯合工商教育基金會補助計畫 5 件(1 件整合型研究計畫、4 件個別型研究計畫)。
2-9	提升研究 績效	期刊論文及研究 計畫	1. SCI/SSCI 期 刊論文 172 篇 2. 研究計畫 93 件(含聯合工 商教育基金 會 5 件)	1. SCI/SSCI 期刊論文：174 篇 2. 研究計畫 91 件(科技部 86 件、財團法人聯合工商教育基金會 5 件)

服務社會目標				
109 年度營運計畫				109 年度達成情形 (109.1-109.12)
項次	績效目標	衡量標準 (操作型定義)	目標值	
3-1	提昇推廣教育學習環境	充實教學資源及建構多元學習環境與機會	加強教學與行政業務 e 化，並改善推廣教育使用空間設備	1. 協助學員使用學校資源(包含數位學習系統、圖書館、無線網路、健身房等)。 2. 完成電腦教室設備更新及維護。
3-2	整合各項資源，推動終身學習教育理念	規劃多元之課程	樂齡大學開設多元課程	樂齡大學與化工系大陸短期交換生合作代間教學法，安排多元課程讓樂齡學員與學校學生共同學習。
3-3	推動產學合作，協助產業人才培訓	彙集需求規劃產業包班，提供在職訓練	6 場次	辦理產業人才培訓 6 場次
3-4	兩岸學術交流及推廣教育課程	辦理產業人才投資計畫課程、樂齡大學	樂齡大學 1 個班次、大陸短期交流生 10 名(視疫情況調整)	未辦理產業人才投資計畫課程 辦理樂齡大學 1 個班次，大陸短期交流生 10 名。
3-5	建構與地方產業結合	對苗栗縣產業服務、檢測等工作	6 家	產業訪視診斷或環境安全健檢：6 家
3-6	推動教師參與產學合作計畫	科技部計畫產學合作案學生實習申請專利案	獎勵名額 11 位	財團法人聯合工商教育基金會提供總獎金 10 萬元，11 個獎勵名額，獎金從 5,000 元至 20,000 元不等。
3-7	積極推動產學合作	積極推動產學合作	增加各類產學合作件數及金額	109 年度各類產學合作計畫(不含科技部、教育部及聯合工商教育基金會補助案)共計 141 件、2 億 7,764 萬餘元；環安系高振山老師執行環保署之跨年大型計畫「109-110 年度建構安全化學環境計畫-北區環境事故專業技術小組服務計畫」，總額即高達 1 億 7,000 多萬元。
3-8	推動校園創業與育成業務	培育中小企業創業、創客相關研習與展覽活動	培育 15 家中小企業、創業相關研習、論壇與展覽活動 10 場次	培育 15 家中小企業，辦理創業相關研習、論壇與展覽活動 10 場次。
3-9	推動大學善盡社會責任	爭取政府機構及法人、民營企業相關補助計畫研討會	5 場次創客活動	辦理 5 場次創客教育系列活動

## 校園資訊服務目標

109 年度營運計畫				109 年度達成情形 (109.1-109.12)
項次	績效目標	衡量標準 (操作型定義)	目標值	
4-1	提升校園網路服務品質	校園 e 化及實際網路發展	1. 建置網路流量管理設備 2. 校園無線網路全面升級至 802.11ac 標準，增加校園無線網路涵蓋率 3. 配合 ISMS 資安防護管理	1. 109 年 7 月購置頻寬管理設備，監控全校網路使用之頻寬，有效調整網路頻寬之平衡，提升網路使用之穩定與效率。 2. 新世代無線網路規範已到第 6 代(802.11ax)，目前校園內大多數無線基地台皆為第 4 代(802.11n)等級，已規劃分三批汰換 220 顆無線網路基地台，將採用第 6 代無線網路等級之基地台，預算已提出，將於 110 年進行分批汰換作業；配合深耕計畫於二坪校區產研大樓及立德樓、八甲校區資訊處前公車亭等兩地新增無線網路基地台，提升校園無線網路訊號涵蓋，使教職員工同仁增加雲端學習的空間。 3. 配合 ISMS 資安防護管理，提升快速安全的網路、雲端應用軟體、雲端學習資源等學習環境。
4-2	升級與 E 化校務系統	優化「教學相長資訊系統」功能	汰換 Web 應用系統過舊的作業系統平台	1. 招生報名系統主機升級。 2. 教學評量結果網頁改版。
4-3	校網站平台智慧化	優化「網站平台」功能	1. 建置符合政府法規之網站 2. 建置符合現今使用習慣，且管理者可簡化管理流程之網站	1. 本校總網於 108 年通過國家通訊傳播委員會無障礙網路空間服務網檢測，並取得無障礙標章。109 年度亦配合無障礙規範修訂進行各類調整，以符合法規並契合使用者需求。 2. 校園網站管理系統平台於 109 年度陸續進行功能更新及維護，範圍包含管理畫面操作介面更新、網站版面調整、管理功能調整及資料庫 AP 優化。
4-4	強化資通安全	1. 建立 ISMS 資訊安全管理制度 2. 辦理校園演講、內部稽核、管理文件調整修訂	1. 資訊處通過教育機構資安驗證中心資通安全管理制度驗證 2. 教務處通過教育機構資安驗證	1. 109 年 7 月 27-28 日接受教育機構資安驗證中心資通安全管理制度驗證稽核，通過驗證。 2. 教務處與學務處於 109 年 7 月 29-30 日接受教育機構資安驗證中心資個資保護管理制度驗證稽核，通過驗證。



			證中心個資保護管理制度驗證 3.辦理校園資安及個資保護教育訓練課程	3.教務處與學務處開始導入資通安全管理制度。 4.109 年共計辦理 6 場辦理資安及個資保護教育訓練課程。
--	--	--	--------------------------------------	---

其他目標				
109 年度營運計畫				109 年度達成情形 (109.1-109.12)
項次	績效目標	衡量標準 (操作型定義)	目標值	
5-1	持續辦理兩校區公共設施維護修繕，建構優質永續校園	老舊宿舍整修校園綠美化生態多樣性環境塑造	全家便利商店前，設置完成空中花園	全家便利商店前，設置完成空中花園
5-2	提高水資源再運用	1. 增建雨水回收系統 2. 建構八甲校區回收水澆灌系統	八甲校區人社院後方設置雨水回收水塔，並建置中水澆灌系統	八甲校區人社院後方之雨水回收水塔已建置完成，並已建構中水回收澆灌系統，目前八甲校區使用後之廢水經過汙水處理廠處理後之中水，全數使用校內澆灌系統。
5-3	增進學生生活機能	第二（八甲）校區規劃興建學生宿舍、無障礙設施與智慧型建築管理增設餐廳、ATM 及 I 信箱	八甲校區 111 年新增男/女生宿舍，各棟床位為 357 床	第六學生宿舍棟已於 109 年 10 月 17 日申報開工，目前進度 2 樓頂板鋼筋綁紮，預計 111 年 6 月完竣。未來學生入住後，依實際需求調整硬體及軟體設施，活絡住宿生活空間，減少同學下課即騎車離開八甲校區。
5-4	校園綠美化	建構不同季節植栽不同樹種，營造校園美景	營造不同季節不同校園美景	109 年底增植 120 棵櫻花，校園綠美化環境增加了櫻花林，除春季櫻花盛開外，本校八甲校區茶園另配合社區有魯冰花祭，讓每年春季八甲校園帶來不少觀光人潮 110 年 2 月於各分隔島上，種植 176 顆，洋紅風鈴木，未來校園不只綠意盎然，不同季節有不同花開盛況。
5-5	確保本校實驗室安全及教職員生健康	協助實驗(習)場所之安全衛生設施及環境改善及確保全校教職員生健	12 個單位	12 個單位

其他目標				
109 年度營運計畫				109 年度達成情形 (109.1-109.12)
項次	績效目標	衡量標準 (操作型定義)	目標值	
		康等業務		
5-6	八甲校區污水處理廠委託專業之代操作廠商	設置具有乙級專責人員證照之代操作人員	每年六月及十二月定時檢驗進、放流水質，確保污水處理廠處理效率及符合法規要求	完成定時檢驗進、放流水質及污泥廢棄申報，污水處理效率並符合法規要求。
5-7	實驗室有害廢棄物清運處理	清運及處理實驗室產出之有害廢棄物。	七月至十二月完成清運及處理實驗室產出之有害廢棄物與報廢藥品	新增感染性事業廢棄物並修正廢棄物儲存量，完成清運及處理實驗室產出之有害廢棄物與報廢藥品。
5-8	室內空氣品質	設置室內空氣品質專責人員	設置室內空氣品質專責人員	設置室內空氣品質專責人員，完成室內空氣品質維護管理計畫書申報及定/巡檢紀錄，並公布檢驗測定結果且作成紀錄。

## 二、投資收益

本校校務基金 109 年度投資規劃以「存放金融機構」為主，為獲較高利息，積極與往來存款銀行協商拆單以小額定期存款方式存入。109 年 12 月止，校務基金現金存款計約 17 億 160 萬元，因靈活拆單定存調度資金致利息收入略增(109 年 3 月金融存款利率全面調降)，109 年利息總收入 506 萬 5,300 元，較預算數 414 萬 9,000 元增 22%。

## 參、財務變化情形

### 一、109 年度校務基金決算收支餘絀情形

(一) 109業務總收入決算數13億1,990萬1,911元，其與預算數比較增減數如表3。

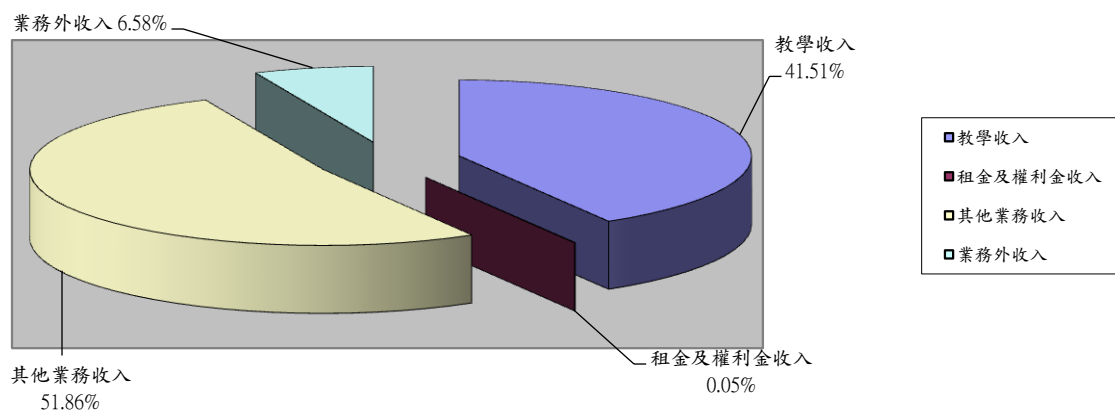
表 3 業務總收入明細表

表3：業務總收入明細表

單位：元

科 目	預算數	決算數	比較增減
業務收入	1,197,179,000	1,232,989,876	35,810,876
教學收入	519,397,000	547,854,821	28,457,821
學雜費收入	343,621,000	329,805,385	-13,815,615
建教合作收入	174,525,000	216,493,365	41,968,365
推廣教育收入	1,251,000	1,556,071	305,071
租金及權利金收入	1,183,000	649,457	-533,543
其他業務收入	676,599,000	684,485,598	7,886,598
學校教學研究補助收入	604,517,000	604,517,000	-
其他補助收入	65,559,000	73,989,010	8,430,010
雜項業務收入	6,523,000	5,979,588	-543,412
業務外收入	71,113,000	86,912,035	15,799,035
財務收入	4,149,000	5,593,550	1,444,550
利息收入	4,149,000	5,065,300	916,300
投資賸餘	-	528,250	528,250
其他業務外收入	66,964,000	81,318,485	14,354,485
資產使用及權利金收入	52,396,000	52,778,771	382,771
違約罰款收入	157,000	186,354	29,354
受贈收入	5,529,000	10,578,701	5,049,701
賠(補)償收入	18,000	8,800	-9,200
雜項收入	8,864,000	17,765,859	8,901,859
業務總收入	1,268,292,000	1,319,901,911	51,609,911

(二) 業務總收入決算數 13 億 1,990 萬 1,911 元，如圖 2。



(三)業務總收入主要增減原因如下：

1. 學雜費收入減少，主要係因休退學學生數較預計多，新生報到率較預計低，致學雜費收入較預計數減少。
2. 建教合作收入增加，主要係接受行政院環保署、科技部等政府機關及民間企業等委辦建教合作案實收數較預計增加。
3. 推廣教育收入增加，主要係各項推廣教育班報名人數較預計增加。
4. 租金及權利金收入，主要係技術移轉及研發而取得之智慧財產等權利金收入，實收數較預計減少。
5. 學校教學研究補助收入為教育部補助學校教學研究補助收入。
6. 其他補助收入增加，主要係接受教育部及其他政府等補助案件增加，實收數較預計增加。
7. 雜項業務收入減少，主要係收大學入學考試中心試務工作費及技優甄審指定項目報名費等，實收數較預計減少。
8. 利息收入增加，主要係靈活調度資金，致利息收入增加。
9. 投資賸餘係股票獲配之現金股利。
10. 資產使用及權利金收入增加，主要係餐廳場地及學生宿舍等收入實收較預計增加。
11. 違約罰款收入主要係借書逾期及工程違規等罰款收入。
12. 受贈收入增加，主要係各界捐款實收較預計增加。
13. 賠(補)償收入主要係學生住宿損壞賠償收入。
14. 雜項收入增加，係網路使用費收入及學生申請成績證明文件等收入，實收數較預計增加。

(四)109年業務總成本與費用決算數13億2,196萬363元，其與預算數比較增減數如表4。

表 4 業務總成本與費用明細表

表4：業務總成本與費用明細表

單位：元

科 目	預算數	決算數	比較增減
業務成本與費用	1,323,044,000	1,281,175,151	- 41,868,849
教學成本	1,147,278,000	1,109,612,355	- 37,665,645
教學研究及訓輔成本	973,747,000	892,662,223	- 81,084,777
建教合作成本	172,509,000	215,723,571	43,214,571
推廣教育成本	1,022,000	1,226,561	204,561
其他業務成本	33,578,000	36,597,630	3,019,630
管理及總務費用	133,565,000	125,473,435	- 8,091,565
研究發展及訓練費用	2,770,000	4,596,575	1,826,575
其他業務費用	5,853,000	4,895,156	- 957,844
業務外費用	36,837,000	40,785,212	3,948,212
財務費用	-	92,735	92,735
其他業務外費用	36,837,000	40,692,477	3,855,477
業務總成本與費用	1,359,881,000	1,321,960,363	- 37,920,637

(五)業務總成本與費用決算數 13 億 2,196 萬 363 元，如圖 3。

單位：%

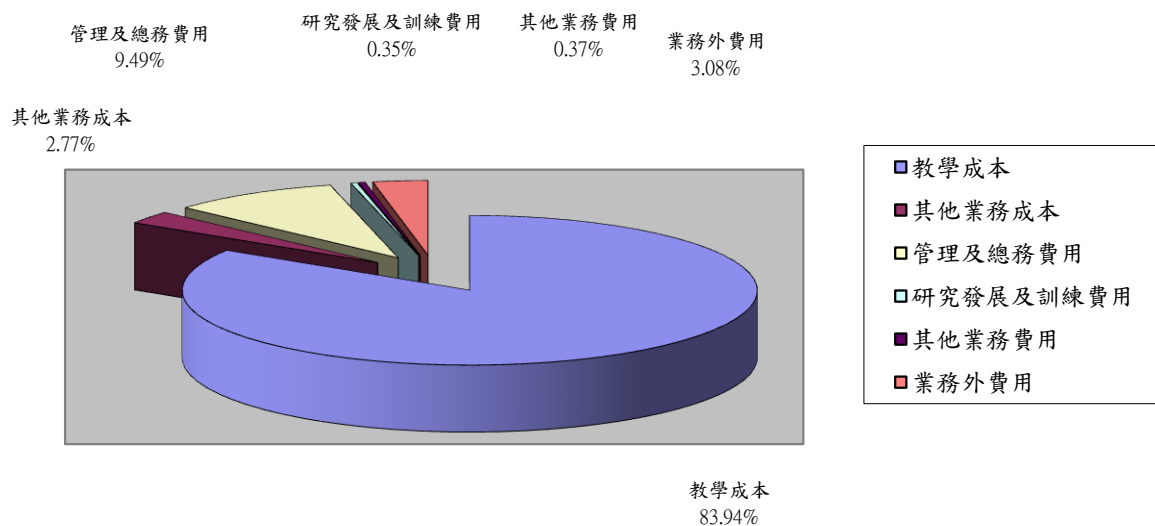


圖3 業務總成本與費用比例圖

(六) 業務總成本與費用之用途別，如表 5。

表 5 業務總成本與費用之用途明細表

表 5：業務總成本與費用之用途明細表

單位：元

用人費用(A)	592,868,178	租金及利息(D)	20,681,455
正式員額薪資	395,197,196	地租及水租	1,207,161
聘僱及兼職人員薪資	64,334,819	房租	685,976
其他	133,336,163	機器租金	10,730,165
超時工作報酬	1,742,377	交通及運輸設備租金	6,513,730
獎金	52,418,096	什項設備租金	1,544,423
退休及卹償金	30,043,224	稅捐與規費(強制費)(E)	14,690,585
資遣費	6,465,420	土地稅	617
福利費	42,642,005	消費與行為稅	175,879
提繳費	25,041	規費	14,514,089
服務費用(B)	404,396,561	會費、捐助、補助、分攤、救助(濟)與交流活動費(F)	66,383,153
水電費	36,533,805	會費	388,120
旅運費	5,765,676	捐助、補助與獎助	62,177,457
印刷裝訂與廣告費	8,706,418	獎助學員生活給與	56,214,882
修理保養與保固費	50,004,364	其他	5,962,575
一般服務費	246,367,645	補貼(償)、獎勵與慰問	2,582,300
外包費	17,764,903	競賽及交流活動費	1,235,276
計時計件人員酬金	227,731,764	折舊、折耗及攤銷(G)	147,093,343
其他	870,978	土地改良物折舊	30,939,568
專業服務費	49,974,940	房屋折舊	26,846,987
郵電費	4,052,571	機械及設備折舊	47,990,581
保險費	2,317,438	交通及運輸設備折舊	3,923,605
公共關係費	673,704	什項設備折舊	22,605,225
材料及用品費(C)	74,021,021	代管資產折舊	11,308,669
使用材料費	17,554,725	攤銷	3,478,708
用品消耗	55,696,955	各項短絀(H)	715,602
商品及醫療用品	769,341	其他費用(I)	1,110,465

(七) 業務總成本與費用之用途別比例，如圖 4。

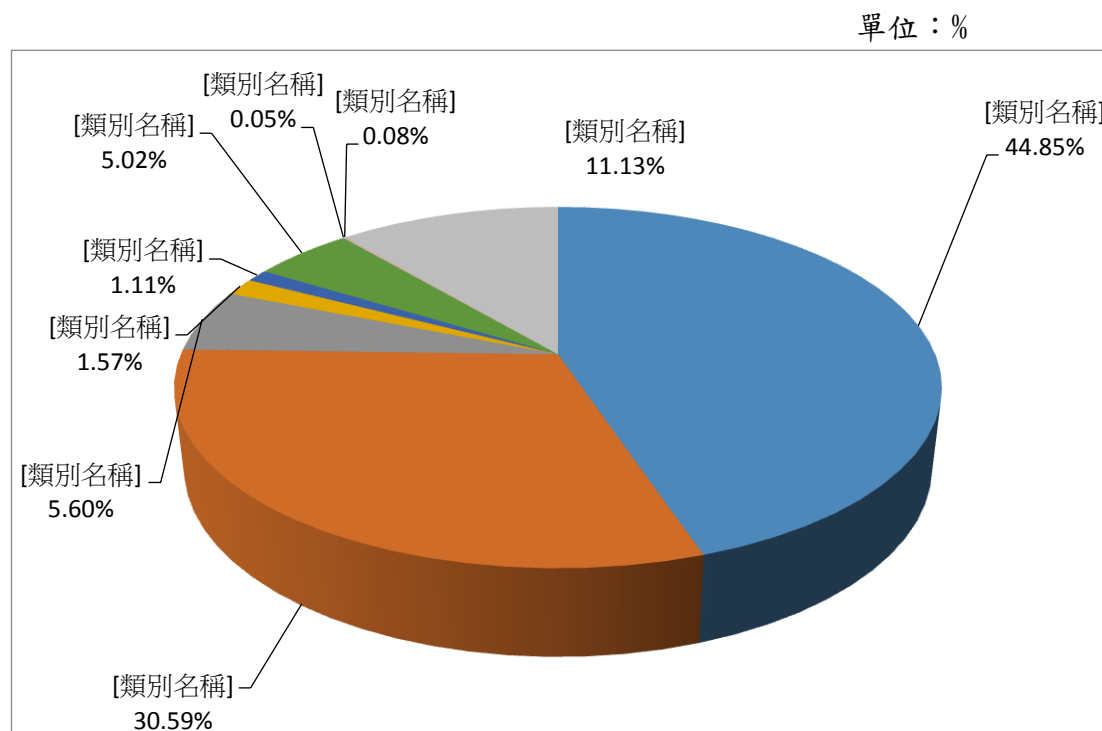


圖4 業務總成本與費用比例圖

(八)業務總成本與費用主要增減原因如下：

1. 教學研究及訓輔成本減少，主要係預算員額未聘足及提列折舊數較預計少所致。
2. 建教合作成本增加，主要係辦理受託建教合作案依契約計畫期程執行。
3. 推廣教育成本增加，主要係執行各種推廣教育班業務，依實際執行認列費用，實際數較預計數增加。
4. 其他業務成本增加，係執行高等教育深耕計畫及教育部其他專案型補助計畫，實際數較預計數增加。
5. 管理及總務費用減少，主要係預算員額未聘足所致。
6. 研究發展及訓練費用增加，主要係執行經濟部等其他機關補助計畫案件，依實際執行科目認列費用所致。
7. 其他業務費用減少，主要係辦理各項招生試務工作費用，實支數較預計數減少。
8. 財務費用增加，係外幣資產匯率變動兌換短絀。
9. 業務外費用增加，主要係辦理各項資產使用收入之維護費用增加所致。



(九)109年度決算短絀數205萬8,452元，其與預算數比較增減數如表6。

表 6 預(決)算短絀數增減明細表

表6：預(決)算短絀數增減明細表

單位：元

科 目	預算數	決算數	比較增減
業務收入	1,197,179,000	1,232,989,876	35,810,876
業務成本與費用	1,323,044,000	1,281,175,151	- 41,868,849
業務賸餘(短絀-)	- 125,865,000	- 48,185,275	77,679,725
業務外收入	71,113,000	86,912,035	15,799,035
業務外費用	36,837,000	40,785,212	3,948,212
業務賸餘外(短絀-)	34,276,000	46,126,823	11,850,823
本期賸餘(短絀-)	- 91,589,000	- 2,058,452	89,530,548

## 二、餘絀撥補實況

本年度撥用公積為205萬8,452元，合計填補決算數為205萬8,452元，較預算數撥用公積9,158萬9,000元，減少8,953萬548元。

## 三、現金流量結果

本年度期初現金及約當現金10億2,396萬4,091元，業務活動之淨現金流入1億6,909萬1,681元，投資活動之淨現金流出1億9,611萬3,446元，籌資活動之淨現金流入7,596萬9,194元，匯率影響數現金流出9萬1,669元，致期末現金及約當現金10億7,281萬9,851元。



#### 四、可用資金變化情形

本校109年度可用資金變化情形如表7。

表 7 國立聯合大學可用資金變化情形

109年度

單位：千元

項 目						109 年預計數(*1)	109 年實際數
期初現金及定存 (A)						1,329,365	1,527,464
加：當期經常門現金收入情形 (B)						1,263,940	1,335,809
減：當期經常門現金支出情形 (C)						1,178,735	1,166,717
加：當期動產、不動產及其他資產現金收入情形 (D)						61,519	76,667
減：當期動產、不動產及其他資產現金支出情形 (E)						96,801	125,584
加：當期流動金融資產淨(增)減情形 (F)						0	0
加：當期投資淨(增)減情形 (G)						0	0
加：當期長期債務舉借 (H)						0	0
減：當期長期債務償還 (I)						0	0
加：其他影響當期現金調整增(減)數(±) (J) (*2)						(300)	24,681
期末現金及定存 (K=A+B-C+D-E+F+G+H-I+J)						1,378,988	1,672,320
加：期末短期可變現資產 (L)						4,169	15,249
減：期末短期須償還負債 (M)						278,148	322,026
減：資本門補助計畫尚未執行數 (N)						0	45,756
期末可用資金預測 (O=K+L-M-N)						1,105,009	1,319,787
其他重要財務資訊							
期末已核定尚未編列之營建工程預算及固定資產預算保留數						230,813	300,322
政府補助						0	0
由學校已提撥之準備金支應(*3)						0	0
由學校可用資金支應						230,813	300,322
外借資金						0	0
長期債務	借款年度	償還期間	計畫自償率	借款利率	債務總額	109 年預計數	109 年實際數
債務項目(*4)							

- 註 1：現金及定存包括現金(含活期存款及自存入起三個月內到期之定期存款等)、流動金融資產項下存款期間三個月以上、一年內到期之定期存款與投資項下存款期間一年以上到期之定期存款。
- 2：經常門現金收入包括政府補助收入與學雜費收入、建教合作收入、推廣教育收入、資產使用及權利金收入與受贈收入等自籌收入，並扣除不產生現金流入之收入。
- 3：經常門現金支出係指支出效益及於當年之現金支出，如人事費、水電費、維護費及獎助學金等。
- 4：動產、不動產及其他資產現金收入係指各政府機關補助款屬指定用於增置動產、不動產、無形資產及其他資產等。
- 5：動產、不動產及其他資產現金支出係指支出效益及於當年及以後年度之現金支出，包括增置動產、不動產、無形資產及其他資產等。
- 6：流動金融資產係指預期於一年內變現之金融資產，但不含存款期間三個月以上、一年內到期之定期存款。
- 7：投資係指採權益法之投資、非流動金融資產及其他長期投資等，但不含存款期間一年以上到期之定期存款。
- 8：長期債務係指償還期限在一年以上長期借款等。
- 9：其他影響當期現金調整增(減)數，係指經常門現金收支、動產、不動產及其他資產現金收支、流動金融資產淨增減、投資淨增減與長期債務舉借及償還以外，其他影響期末現金之合計數。
- 10：短期可變現資產係指得於短期內轉換成現金之財務或經濟資源，包括：流動金融資產、應收款項及短期貸墊款。
- 11：短期須償還負債係指應於短期內支付現金之給付義務，包括：流動負債、存入保證金、應付保管款、暫收及待結轉帳項，但應排除屬指定用途捐贈款已提撥準備金之部。
- 12：可用資金係指學校帳上現金及定存加上短期可變現資產並扣除短期須償還負債與資本門補助計畫尚未執行數，係在衡量特定時點學校可運用之資金。
- 13：其他重要財務資訊至少應包括期末已核定尚未編列之營建工程預算、固定資產預算保留數及長期債務，係在衡量學校以後年度應(或很有可能)給付現金數額，其中由學校可用資金支應之營建工程預算及固定資產預算保留數與長期債務無法自償部分，將由學校期末可用資金、以後年度經常門現金收支結餘與動產、不動產及其他資產現金收支結餘等支應。
- 14：期末已核定尚未編列之營建工程預算係指先期規劃構想書業經行政院或本部核定，惟至當年底工程預算尚未編列完成，該等工程預算預計於以後年度編列；固定資產預算保留數係指當年度固定資產可用預算數保留於以後年度執行之數。
- 15：前項尚未編列之營建工程預算財源：政府補助係指由本部或其他政府機關補助；由學校已提撥之準備金支應係指由不包含於現金及定存內，已提撥之改良及擴充準備金或其他準備金支應；外借資金係指向銀行舉借長期債務支應。
- 16：期末可用資金實際數與預計數差異原因：主要係預算員額未聘足及第六學期宿舍新建工程因辦理變更開發計畫，自 1 月份提送申請書至苗栗縣政府，經多次繁複審查程序及修正，於 12 月 9 日始取得許可，致工程無法開工，預算無法執行。
- 說明：期末可用資金實際數與預計數差異原因：主要係預算員額未聘足及資本門保留預算數 6,950 萬 9 千元。

## 肆、檢討及改進

### 一、教學目標

積極爭取各項計畫，以利在現有的教學環境中，建立院院有特色、系系有亮點之優質教學環境，落實教學內容、教學品質及教學成效，更重視學生實務技能的訓練，希望學生能做中學，能在學習過程中一點一滴地建立組織、思考、解決問題、與表達等各方面的能力，更能由實務實作過程中建立自信心與正向能量。

#### (一) 充實及提昇師資水準

持續推動與完善課程創新鼓勵機制及教師專業發展輔助機制，以鼓勵更多教師投入創新教學，同時精進專業以回饋於教學。

#### (二) 充實教學與學習之環境與資源

持續強化磨課師課程後製團隊的組織能量與行政支援，以提升錄製品質，並促進校內更多教師投入磨課師課程開發與錄製之意願。

#### (三) 培育高等教育人才

為因應社會少子化衝擊：

1. 善用校務研究生源分析資訊，加強目標客群之招生廣宣策略。
2. 配合產業趨勢加強產學合作，以提高各系註冊人數。

#### (四) 強化國際學術交流，提升國際化品質

1. 因疫情嚴峻，外賓及境外姊妹校學生無法入境參訪、交流或交換，待疫情緩解後，國際學術交流活動，將會恢復且持續進行。同時，因不確定疫情結束的時間點，與姊妹校的交流，應超前布署採線上交流的方式進行。
2. 持續拓展交流類型，提升學生出國交流實習機會。
3. 鼓勵學生參加實習計畫、飛颺計畫。
4. 因應全球疫情，鼓勵本校師生參加各式國際遠距交流活動或課程，並研擬修訂相關配套法規。
5. 建立與現有姊妹校更緊密之交流，提升實質交流率。
6. 辦理與姊妹校雙邊研討會議。

### 二、研究目標

鼓勵教師打破自我界限，跨院系進行跨領域之結合，將有限的研發資源，經由有效的聯結與整合，發揮跨領域之綜效，厚實本校教研能量。為提昇聯合研究室的研發能量，設有計畫配合款及行政管理費補助措施，鼓勵教師踴躍研提各項研究計畫，期能藉由點之突破，帶動面之發展，建立本校全方位之教研亮點，爭取大型國內與國際研究計畫，塑造本校特色。

#### (一) 促進學術研究風氣、創造研發效益

鼓勵教師積極參加或辦理各項學術活動，發表研究成果，提升學術論文質量。

- (二)擴展師生國際視野，提升本校國際知名度  
持續鼓勵各單位舉辦學術會議、研討會、展覽或競賽及研究成果發表會等，依需要適時修訂相關鼓勵措施。
- (三)增進研究創新能力，強化高等教育水準  
除鼓勵本校教師及研究人員提昇研究創新能力外，另可借助外力與國外姐妹校建立雙聯學制，透過兩校修習學分承認機制，提升學校名聲與教育水準，惟本校須加強國際校間談判機制。
- (四)充實研究資源  
109年因新冠肺炎疫情影響，圖書館各項推廣活動趨減導致進館人次略微降低，待疫情緩和後將持續進行推廣活動，以提升進館人次並提供優質服務。
- (五)推動整合型群體研究計畫、建立研究特色  
因應產業趨勢，推動整合型群體研究或跨域研究；建立院系研究特色。
- (六)改善研究環境、提昇教師研究風氣  
檢討現行獎勵研究措施，依實際需要適時修訂。
- (七)提供產發訊息與推動訓練計畫  
持續推動
- (八)擴展合作研究管道，豐富研究成果，強化本校辦學特色
  1. 鼓勵教師積極參與政府及民營企業產學合作研發計畫。
  2. 鼓勵教師積極研提科技部計畫及財團法人聯合工商教育基金會補助計畫。
- (九)提升研究績效  
鼓勵教師積極參加或辦理各項學術活動，發表研究成果，提升學術論文質量，持續鼓勵教師踴躍研提各項研究計畫。

### 三、服務社會目標

聯合不只是大學，大學不只是在校園內，培養通才與專才，精采人生、大學開始。學生學習不侷限於教室，希望聯大的學生透過校園生活的社團活動、工讀、住宿、師生關係、服務學習、勞作教育(每週 1 堂課)、創造創意發明、駐校生活家典範陶冶開發多元智能等，培養帶著走的生活能力，走進社會，關懷社會，善盡社會責任。

- (一)提昇推廣教育學習環境  
持續改善辦理
- (二)整合各項資源，推動終身學習教育理念  
持續推動
- (三)推動產學合作，協助產業人才培訓  
持續推動
- (四)兩岸學術交流及推廣教育課程

- 將積極申請辦理產業新尖兵計畫。
- (五)建構與地方產業結合  
持續推動
  - (六)推動教師參與產學合作計畫  
持續推動辦理
  - (七)積極推動產學合作  
持續鼓勵教師申請政府及企業各項產學合作計畫
  - (八)推動校園創業與育成業務  
持續推動
  - (九)推動大學善盡社會責任  
持續推動

#### 四、校園資訊服務目標

- (一)提升校園網路服務品質  
加強控管校園IP位址當日總流量，以防止不當使用網路之行為影響他人使用網路權益。
- (二)提升無線網路使用之穩定，建構完善的雲端學習空間。
- (三)逐步汰換Web應用系統所在之過舊的作業系統平台，使全校師生可於安全線上環境，安心使用資訊處所提供之各項Web應用系統服務。繼續配合政府各類法規，達成資訊平等目標。
- (四)繼續配合政府各類法規，達成資訊平等的目標。
- (五)加強「推動ODF-CNS15251 為政府文件標準格式」接續實施計畫之推動。
- (六)持續優化及維護網站管理系統。
- (七)對於個資及資安防護措施持續檢討改進，強化個資及資安防護。
- (八)將教務處及學務處納入資訊安全管理內部稽核範圍，落實施行資訊安全管理。
- (九)持續辦理個資及資安教育訓練課程，加強教職同仁個資保護及資安防護觀念，確保資料安全。

#### 五、其他目標

- (一)二坪校區仍有宿舍區尚未完成防漏及廁所更新應逐年編列預算完成。
- (二)提高水資源再運用
  - 1.應持續爭取外部資源建設雨水回收系統。
  - 2.增建逆滲透飲水機廢水回收用於沖廁。
- (三)八甲校區因住宿人數少，學餐經營較為困難，雖有優良廠商水電折扣措施，但成效不佳，待六舍完成後，期望能形成生活圈，並改善圓廳用餐環境及空間，增進生活機能。

- (四)在人力不足情況下，必須完善校園澆灌系統，才能使植栽成長良好，未來需再種植大型喬木於建築物周圍，以達遮日及綠化校園。
- (五) MBR生物膜使用長達10年，產水率降低，期望110年全面更新汰換。
- (六)實驗室有害廢棄物清運處理，各系宣導不足，希望能持續宣導，避免化學藥品不必要的浪費。

## 伍、其他事項與結語

- 一、109 年決算餘絀(-205 萬 8,452 元)創近五年新低，建教合作收入、推廣教育收入、其他補助收入(教育部補助)、受贈收入與雜項收入(網路使用費及學生申請成績證明文件等)有顯著增加，另本校節能措施迭有成效，各項支出僅微幅成長，顯示本校財務控管得宜。
- 二、109 年財務收入 559 萬 3,550 元占平均銀行存款比率 0.35%，本項比率相較國立大專校院平均數 0.85%(108 年)低甚多，也是歷年本校績效報告屢屢被教育部詬病之處，經查本校歷年來財務收入皆來自於銀行利息，在低利率環境下靠利息收入本就微薄，109 年起因校友捐贈指定投資某上市公司，故有投資賸餘 52 萬 8,250 元，回溯其年報酬率 3.94%，若本校資金水位分流小部分投資於該上市公司(比照捐贈案之理財模式)，將有助於提升本校理財績效。建議本校校務基金管理委員之投資運作及財務規劃小組可更積極規劃校務基金理財管道。