



國立聯合大學
NATIONAL UNITED UNIVERSITY

國立聯合大學
110 年度校務基金績效報告書

中 華 民 國 1 1 1 年 6 月 1 5 日

目 錄

| | |
|------------------------------|----|
| 表 目 錄 | 3 |
| 圖 目 錄 | 3 |
| 壹、學校基本概況 | 1 |
| 一、歷史沿革 | 1 |
| 二、現況 | 1 |
| 貳、110 年績效目標達成情形(包含投資效益)..... | 4 |
| 一、績效目標 | 4 |
| 二、投資收益 | 28 |
| 參、財務變化情形 | 29 |
| 一、110 年度校務基金決算收支餘絀情形 | 29 |
| 二、餘絀撥補實況 | 34 |
| 三、現金流量結果 | 34 |
| 四、可用資金變化情形 | 35 |
| 肆、檢討及改進 | 36 |
| 一、教學目標 | 36 |
| 二、研究目標 | 37 |
| 三、服務社會目標 | 38 |
| 四、校園資訊服務目標 | 39 |
| 五、其他目標 | 40 |
| 伍、其他事項與結語 | 41 |

表 目 錄

| | |
|-------------------------------------|----|
| 表 1 國立聯合大學基本資料表 | 2 |
| 表 2 110 年度校務基金業務計畫績效目標達成情形一覽表 | 15 |
| 表 3 業務總收入明細表 | 29 |
| 表 4 業務總成本與費用明細表 | 31 |
| 表 5 業務總成本與費用之用途明細表 | 32 |
| 表 6 預(決)算短絀數增減明細表 | 34 |
| 表 7 國立聯合大學可用資金變化情形 | 35 |

圖 目 錄

| | |
|-----------------------|----|
| 圖 1 組織架構圖 | 3 |
| 圖 2 業務總收入比例圖 | 29 |
| 圖 3 業務總成本與費用比例圖 | 31 |
| 圖 4 業務總成本與費用比例圖 | 33 |

壹、學校基本概況

一、歷史沿革

國立聯合大學(以下簡稱本校)於民國 58 年由時任經濟部長李國鼎先生，邀新竹、苗栗地區大型公民營企業聯合集資創設聯合工專，於民國 61 年正式開學。創校之後規模日益宏大，民國 81 年增設商業類科，更名為聯合工商專科學校。民國 84 年捐贈教育部，改隸為國立聯合工商專科學校，民國 88 年改制為國立聯合技術學院，再於 92 年改名為國立聯合大學，雖隸屬高等教育體系，但配合教育政策，部分學系學士班為雙軌招生兼收高中與高職畢業生。

本校建校於苗栗二坪山，囿於面積不足，於改名為國立聯合大學後，開發第二(八甲)校區。99 學年度正式啟用第二(八甲)校區理工一館與二館後，繼續興建「電機資訊學院」、「圖資大樓」和「客家、人社學院、共教會及藝文中心」等三大校舍合計 11 棟建築物，及興建第二校區學生宿舍，於 103 學年度完工進駐，第二(八甲)校區成為本校的主要校區。

二、現況

本校位處苗栗市，是縣內唯一國立大學，對地方及區域發展扮演重要的角色，本校目前現有學制包含日間學制及進修學制，其中日間學制有學士班、碩士班、博士班；進修學制有進修學士班及碩士在職專班。110 學年度本校有 20 個學系，15 個碩士班、1 個獨立所、4 個學位學程。目前本校學位班學生人數為 7,335 名。校友逾 7 萬人，畢業滿三年學士班畢業校友已投入職場比率約 93.51%。詳表 1 國立聯合大學基本資料表。

本校之組織系統分為「教學及研究單位」、「行政單位」及「校務會議及各種委員會」等 3 個組織結構。至 110 學年度為止，教學及研究單位包括 6 個學院(理工、電資、管理、客家、人社、設計)及共同教育委員會，6 個學院下設學系、中心、碩士或博士學位學程；一級行政單位共計 12 個(教務處、學務處、總務處、研發處、圖書館、體育室、資訊處、環安衛中心、校務研究室、秘書室、人事室、主計室)；另有依法規設立之校務會議及各種委員會；分別負責各項教學及行政事務之規劃、執行與考核，本校組織圖如圖 1。

表 1 國立聯合大學基本資料表

統計資料截至 111.3.25 止

| | | | | | | |
|------|--|-----|--------|-------|----------|-----|
| 校地面積 | 76.53 公頃(共 2 校區)： 第一(二坪山)校區 14.69 公頃 第二(八甲)校區 61.84 公頃 | | | | | |
| 基本資料 | 專任教師 | | 學生 | | 職員工 | |
| | 教授 | 83 | 博士班 | 17 | 公務人員 | 27 |
| | 副教授 | 115 | 碩士班 | 376 | 留用人員 | 16 |
| | 助理教授 | 56 | 學士班 | 5,901 | 技警工 | 18 |
| | 講師 | 12 | 進修學士班 | 1,003 | 校務基金工作人員 | 112 |
| | 其他(約聘教師 10、助教 1、教官 2、護理教師 1) | 14 | 碩士在職專班 | 38 | | |
| | 總計 | 280 | 總計 | 7,335 | 總計 | 173 |
| 校友 | 逾 7 萬人 畢業三年之平均就業率 93.51% | | | | | |
| 單位 | 教學單位： 6 個學院(分別為理工學院、電資學院、管理學院、客家學院、人文社會學院及設計學院)及 1 個共同教育委員會 20 個學系(15 個研究所) 1 個獨立所 4 個學位學程 行政單位： 12 個行政單位(5 處、5 室、1 館、1 中心) | | | | | |

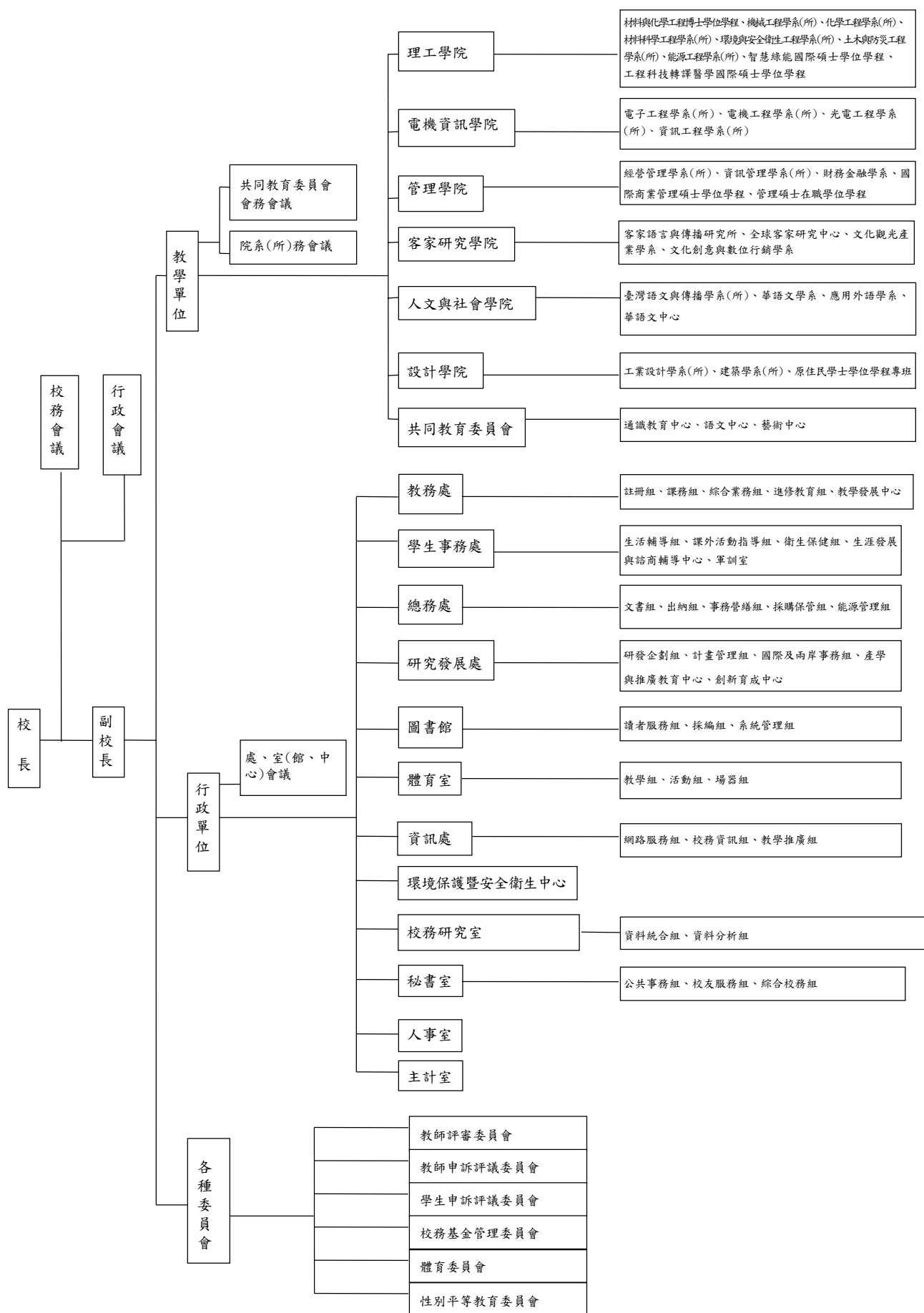


圖1 組織架構圖

貳、110 年績效目標達成情形(包含投資效益)

一、績效目標

自88年7月起本校配合教育部「國立大學校院校務基金」之實施，加強吸收社會資源投入教育，注重整體經費績效，提高財務資源使用效率，增強師資結構，注重實務導向之教學，提升辦學績效，促進與社會良性互動關係，培養學生成為具有專長，身心健康之可用人才。營運計畫實施績效如下：

(一)教學：

1.提昇教學品質

- (1) 建立教學品質管制系統：實施教學評量制度，定期檢討教學意見調查問卷題項以有效反應教學成效；透過線上教學評量，提供老師及時改善教學方法之參考，並推動教學評量獎勵制度以鼓勵學生踴躍填答。實施教師評鑑，規劃四種評鑑方案，引導教師適性發展。
- (2) 實施教學輔導制度：舉辦新進教師領航座談會，央請教學與研究優良教師擔任領航教師，分享教學經驗與心得。鼓勵教師成立教師教學成長社群，並推動教師從事教學創新實踐之研究，以改善教學環境，提升學生學習成效，並獎勵教師開發數位新教材、製作教學媒體及開設磨課師課程，提供學生多元學習之管道。
- (3) 推動教學助理制度：結合研究生或成績優異的高年級大學生擔任教學助理，擴大教學助理規模，輔助教師教學與學生學習；並為教學助理進行培訓，設置教學學習課程，透過教師課程講授與實際操作讓學生進行教與學換位思考，提早體驗教學環場，為未來作準備。
- (4) 完善課業輔導機制：結合導師輔導與補救教學，改善預警學生學習成效，並建立期中預警經輔導未改善之持續追蹤輔導制度。針對前一學期學生修課成績學分數達二分之一不及格或期中考三科以上不及格學生，透過導師管理系統，通知班導師進行輔導；同時整合教務處、學務處、教學發展中心及院、系資源，實行補救教學課程；另推動同儕教學制度，以個別化學習需求所進行的同儕共學扶助措施，透過營造讓學生勇於發問之學習環境，同儕間課題提問，促進學生學習動力與強化學習方法之建立。持續辦理導師輔導知能研習，提高導師輔導敏感度，並強化導師與諮商中心聯繫，及時轉介臨床與諮商心理專業人員輔導學生情緒適應與學習技巧，改善學生學習效率。

- (5) 實施自我考核制度：訂定自辦外部評鑑相關規定、設置運作組織(自評指導委員會及校、院、系層級推動小組)、規劃實施計畫與期程、辦理自我評量、實地訪評及後續改善執行相關作業。108 年啟動第三週期系所自辦評鑑程序，109 年 3 月送計畫書審查，109 年 6 月自評實施計畫獲認定通過，109 年 10 月辦理內部評量，110 年 1 月辦理審查意見改善執行，110 年 7 月底前辦理各系所實地訪評(因疫情嚴峻，經核准展延並改採視訊會議方式)，110 年 9 月送高教評鑑中心結果認定審查(初核)，110 年 12 月送校級與系級之待釐清回復，111 年 1 月辦理期中管考作業，預計 111 年 2 月底前獲結果認定通知及辦理後續追蹤改善作業等。

2. 擴充教學資源與學習環境

- (1) 強化教室教學設備，讓學生能透過資訊科技，輔助學習以提升學習效能；並導入 Zuvio 雲端即時反饋系統，讓教師透過事前備題的方式，於課堂中進行即時問答，幫助教師快速收集學生意見與答案，增加課堂互動，一手掌握教學現況。另持續強化「程式設計基地」、「智慧攝影棚」、「創意互動空間」與建置「智慧行動商務整合實驗室」等教學空間，並擴充實驗室之實驗設備，透過優化教學環境，達到學用合一之創新高效學習模式。
- (2) 配合各學系教學研究需求，充實基本核心館藏，提升各學系單位之專業圖書(110 年新增中文圖書 5,894 冊；西文圖書 1,020 冊)，充實基本核心館藏，增加視聽多媒體與電子資源(110 年購置視聽資料 69 件；電子期刊(租用) 39,510 種(全文版)；電子書 16,522 冊)，統計至 110 年 12 月 31 日總館藏量達 699,034 冊件，協助教師教學與研究資源，建構數位化學習環境、推動非同步網路課程，增進本校在高等教育市場的競爭力，提升圖書資訊服務品質，滿足教學與研究之資訊需求。110 年進館人次達 74,879 人次，借閱冊數達 17,973 冊。

3. 充實及提升師資水準

- (1) 鼓勵教師從事學術研究、論文發表、專題研究及出席國內外學術會議，以提升本校之學術地位。
- (2) 提供教師在職進修補助，鼓勵教師進修、升等、出國研究，以增進研究及教學能量。

4. 加強教務行政電腦化，提升服務品質

- (1) 達成註冊、課務與招生等業務完全電腦化：開課、排課及選課、成績核定、學籍資料處理、招生考試等業務均可線上辦理，並開發教學評量、導師服務評量輸入、教師 office hours 預約、問卷調查、全校教職員通知信等系統，

使行政及教學單位得有效率的進行資訊傳遞或收集各方意見，做為推動政策或規劃計畫之參據。

- (2) 達成教訓輔三合一之成績課業輔導機制：達成教訓輔三合一之成績課業輔導機制：追蹤學生成績不理想者，主動通知家長、各系主任、生涯發展與諮商輔導中心及導師。透過導師晤談輔導，給予學習策略之加強與學習方法之建議，輔以補救教學課程，建立完善的學習預警與課業輔導機制。
- (3) e化教學技術諮詢：提供本校教師e化教學系統使用、教學媒體製作技術之到府諮詢服務，提供諮詢熱線，即時解決師生數位學習問題。
- (4) 設立意見反映信箱：教師、學生均可透過網站留言板提出教學相關意見與問題，教務處設有專人整理以提供改善服務之參考，並針對教師、學生問題予以回應。
- (5) 定期舉辦教務行政人員在職訓練以提升專業素質及行政處理能力，以熱誠之態度服務全校師生。
- (6) 推廣 NUU 職涯導航平台：推動「NUU 職涯導航平台」與「畢業生流向調查平台」藉由新生導航活動及班級輔導活動推動「NUU 職涯導航平台」，透過新生入學導航活動全面推廣學生使用職涯輔導平台，參與職涯輔導系列課程、職涯諮詢及就業輔導系列活動，使畢業生們於求職與升學上磨就利器，逐步累積經驗、提升就業力。畢業生流向追蹤問卷調查作業配合教育部實施「大專校院畢業生流向追蹤公版問卷調查」，每年7至11月執行畢業滿1年、3年及5年校友問卷。藉此精進教學、提昇行政品質、整合資訊等方面持續努力。

5.推動學生多元知能學習與行動學習

學生學習不侷限於教室，將社區及產業等相關議題導入課程，希望透過校園生活的社團活動、生活教育學習、住宿、師生關係、勞作教育、創造創意發明、典範陶冶開發學生多元智能，同時鼓勵學生自組自主學習社群，培養自動自發學習的習慣與能力。另藉由成功名人之成功經驗分享提供學生典範學習等，培養帶著走的生活能力，成為優秀生活家。

6.推動多元輔導(生活層、心理層、學習層)

入學新生即接受勞作教育，強化學生生活學習，搭配多元導師制度，促進師生互動關係，重視校園文化建立，關心學生安全，由各系（所）輔導校安人員，利用各院、系、班週會，針對交通安全、工讀安全、防範一氧化碳中毒、防竊、防制詐騙及紫錐花反毒等安全教育等，加強宣導作為，實施學生校外賃居安全評核訪視，加強宣導租處所安全，注意瓦斯、熱水器

等使用場所通風安全，以防範一氧化碳中毒。新冠防疫、關懷愛滋、健康促進、性別平等、情感教育、生命教育、品德教育、預防網路成癮、情緒壓力疏導教育宣導，建立溝通管道，施行學生個別諮商及團體諮商與工作坊，專題演講、班級輔導，推動主題特色計劃、工作坊，維護學生身心健康及關懷學生學習成效，以達到全人關照。

7.推動學生社團多元發展，建立抓地力及發展校園特色文化

多元社團分自治性、學藝性、體能性、康樂性、服務性等5大類社團屬性，各社團自主運作，結合課外活動辦理豐富多元的活動。

- (1) 學期初辦理社團招生博覽會鼓勵每個社團積極參與，邀集大一新生對社團有初步認識，促使新生與社團間有好的開始。
- (2) 學期中規劃社團幹部訓練、拼圖競賽、歌唱比賽、社團實務工作坊及社團聯席會議，在學期中不僅是有豐富的課外活動，透過工作坊讓學生學習課堂以外的技能(如領導)，也藉此聯席會議與學生社團互動並維繫師生情誼。
- (3) 學期末辦理學生社團動(靜)態成果展、校內年度社團評鑑、社團服務學習反思與回饋成果發表會，以展現學生於社團注入的青春活力及優良的課外活動表現。

8.加強學生生活輔導工作，提供獎助機會

加強學生生活輔導溝通系統，建立學生自重人重及法治觀念；改善宿舍設施提昇住宿品質、加強督導餐廳衛生管理與食材安全、透過健康檢查早期發現早期治療、保障學生活動安全與意外傷病緊急照護、舉辦急救訓練提升緊急救護技能、推動健康促進學校、落實傳染病防疫措施；輔導社團辦理寒暑假之教育優先區營隊、帶動中小學社團發展；落實校園護照、勞作教育、社團服務學習；全力推動各類就業輔導，舉辦職涯規劃相關講座活動，辦理校園徵才提供畢業生就業服務；推動導師業務功能，加強個案輔導與諮商；提供學習策略技巧諮詢，提高學生學習成效；落實資源教室功能，為特殊教育需求學生提供完善的輔導及服務提供學生工讀、各類獎助學金及急難救助，培養學生獨立自主協調合作精神，擴充生活領域，並支援校務行政工作。

9.訂定多項獎助學金協助學生就學與學習

學校訂有「國立聯合大學獎助學金」、「獎勵大學部/碩博士班新生就讀本校獎學金」、「外國學生獎學金」、「研究生獎學金」、「特殊教育學生獎助學金」，並設置「生活教育學習助學金實施辦法」、以及提供學生家庭突遭變故申請的「急難救助辦法」，和「學生辦理就學貸款書籍費預借實施要點」

等多項方案。同時也提供多種校外獎助學金，符合資格條件的學生即可申請辦理，讓學生免除經濟因素困擾，專心向學。針對弱勢學生本校亦訂定「國立聯合大學弱勢學生助學辦法」協助弱勢學生。

10.提升學生畢業後就業競爭力

- (1) 依據校、院、系能力本位，進行課程發展；定期舉辦課程諮詢會議，增納產、官、學、研與校友意見，使畢業學生所學的相關專業知能，符合業界需求。
- (2) 奠定學生基礎能力、加強跨領域整合：強化中、英課程，訂定基本語文能力檢核指標；建立成績預警制度，輔以補救教學及同儕教學，提升學習成就；強化修業標準，課程規劃與跨領域整合，並設立跨領域及產業學分學程、微學程，以強化學生跨領域專業；均衡知識領域，加強通識教育等，以提升學生綜合專業能力。
- (3) 秉持著「做中學、學中做」的辦學特色，透過實務專題，教導學生發掘問題，分析與擬定策略及解決問題之能力。
- (4) 推動實習機制，透過產業參訪與實習輔導說明會使學生全方位瞭解產業動態及實習制度，刺激學生實習意願。另也透過業師協同教學、短期實務集訓課程與考取專業證照補助，強化學生實務能力。
- (5) 藉由賈桃樂學習主題館，培養學生職場基礎能力。規劃學生職涯輔導流程及就業博覽會活動，開拓產業視野，提升青年就業力。

11.本年度培育高等教育人才 7,655 人，較預計 7,806 人，減少 151 人，主要係因休退學學生數較預計多，新生報到率較預計低所致。

(二)研究：

1.提昇學術研究水準、創造研發效益

推動本校學術研究，制定相關制度與法規，協助教師向外爭取更多學術研究資源，鼓勵教師及研究人員將其研究成果發表於國際著名期刊，修改研發成果與技術移轉管理辦法，以便有效管理及運用研究發展成果，保障本校所屬權益。

2.加強國際學術交流

鼓勵師生參與國際學術交流活動，訂有相關規定，如獎助教師出席境外學術會議、國際學術活動經費補助要點、學生參與境外學術交流活動及研習服務經費補助要點等。110 年度本校國際學術交流如下：與國外學校建立姊妹校或合作夥伴關係共計 157 間學校、201 件合作協議及雙聯學制；強化境外學校交流互訪，擴展本校師生國際視野，本校學生共計 82 人次赴海

外或線上遠距交流、就讀雙聯學位、交換、實習、國際研討會；海外招生方面，參與 6 場線上教育展，提升本校知名度，吸引境外學生到校就讀；本校境外生共計 62 位在校就讀；為鼓勵本校學生積極參與國際交流，共辦理 7 場國際交流活動宣講、51 場外語研習營、國際志工培訓、異國文化體驗活動及國際講座課程(含 2 場海外學者遠距講座)；規劃 14 門全英語授課課程及 34 門多元外語課程等。

3.提升研究創新能力，強化高等教育水準

調整教學課程，加強落實實務教學，持續推動國際合作，加強國際學術交流，建立技職、高等教育雙軌並行特色。繼續推動教育改革，以配合教育多元化、專業化之發展，並推動科技整合研究，促進產、官、學合作，提昇科技與精密工業水準。

4.充實研究資源、強化網路學習的環境

- (1) 透過圖書與期刊之相關研究資源、電子資源之建立、多元館際合作管道及各項研究設備之充實等方式提升各項研究資源，並整合圖書館館藏查詢系統，讓使用者簡易擷取電子書資源。
- (2) 聯合數位學園已完成伺服器升級，空間調整以協助教師於課程教材上傳時更為靈活便利，快速掌握教材的最新版本。提供同一時段使用者進行非同步影音教材於平台上之服務更加順暢及穩定，提升課程學習之成效。110 年數位平台上課次數達 1,320,934 人次。

5.推動整合型群體研究計畫、建立研究特色

擬定學校重點研究方向，推動跨領域、跨聯合研究室的整合，提昇重點科技研發中心及聯合研究室的研發能量，配合計畫款補助措施，鼓勵教師踴躍研提各項研究計畫，期能藉由點之突破，帶動面之發展，建立本校全方位之研究特色，爭取大型之國內與國際研究計畫，塑造本校特色，以提昇本校學術研究水準與建立研究地位。

6.改善研究環境、提昇教師研究風氣

強化組織功能，以因應學校國際化的趨勢。改善研究空間，訂定研究績優獎勵措施，提供教師研究實質獎勵，補助教師修改英文論文費用，增加論文發表數量與提昇學術論文品質。設置講座教授制度，借助校外高學術聲望的教授激勵校內教授，強化教學研究，建立突破創新之關鍵性技術領域。

7.本年度研究績效：SCI、SSCI 期刊論文 210 篇；科技部計畫 80 件，金額 7,113 萬 5,000 元；各類產學合作計畫(不含科技部、教育部、聯合基金會補助案)共計 130 件，金額 1 億 257 萬餘元；教育部計畫共計 94 件，金額 1 億 933 萬 5,000 元。

(三)服務社會：

1.持續精進推廣教育

為配合政府相關政策培育人才，以資訊、管理、設計、美學、文創、產業技能等課程結合市場實務需求以創造回流教育學員就業競爭力與提升相關技能及技術。推廣樂齡大學，拓展學習年齡，縮短世代差距，以盡社會服務。

2.結合政府資源辦理人才培訓與證照技能培訓

所辦課程除與本校各系所專業領域、校內外師資群結合外，更積極爭取政府相關資源補助，以減輕參訓學員學習負擔，以期結合政府資源培育業界所需專業人才。

3.協助苗栗在地企業培訓專業人才，結合學術與產業

本校與竹南、頭份、銅鑼、中興工業園區廠商相互合作，辦理相關教育培訓課程。

4.協助廠商研提政府資源提升產業能量

針對廠商問題需求，媒合相關專業領域老師輔導，研提專案計畫申請政府補助資源，以解決廠商問題。

5.協助本校教師與企業進行產學合作

研發處產學與推廣教育中心積極推廣及媒合本校各項專利及技術移轉業界，協助本校教師與企業進行產學合作，促進地方產業與學界間的交流；鼓勵教師訪視、輔導企業，協助其生產技術或服務升級，以及產品製程與品質改善，全面提升企業競爭力；在與企業產學合作過程中，培養本校學生之研發與實務能力。

6.提升校園創意與創業風氣

培育在地創業創新育成中心為本校師生及創業青年，辦理創意創業創客相關交流、研習課程與活動，辦理苗栗縣青年洄游計畫，輔導學生及在地青年創就業。本校創新育成中心自 104 年起連續 7 年辦理苗栗縣青年洄游工作坊，協助 121 支團隊、262 人次參與苗栗洄游創業體驗，催生「好客在一起」、「山餡甜點」、「禮沐」、「銅鑼億品企業社」、「湖籽實驗室」、「蛋生奇蹟」、「凍心」等青年洄游創業團隊。同時也積極輔導團隊參加教育部「U-start 創新創業/原漾計畫」，自 98 年實施 110 年底，本校創新育成中心輔導 48 隊提案，25 隊通過補助，7 隊獲二階段獎金，累計爭取創業相關補獎助金 1,550 萬元，協助設立公司 24 家，73 人參與創業。

7.辦理圖書館推廣活動

為增進讀者對圖書館之認識，了解各項圖書資源之利用，圖書館持續辦理相關推廣活動，110 年辦理閱讀新南向:國家主題書展首部曲-印尼書展；大學導航圖書館新生導覽 8 班，共計 368 人參加；新增線上遠距圖書館導覽課程，在後疫情時代增

加讀者多重學習管道；圖書館週活動共計 750 人參加；於二坪校區女宿辦理漂書行動二部曲快閃揭幕活動；電子書推廣活動辦理 5 場次活動，共計 1,203 人參加，電影欣賞辦理 9 場約 109 人參加。

(四)其他：

1.落實校園資訊服務目標

- (1) 提昇校園網路服務品質：全面校園 e 化及網際網路建置，新購新世代應用程式防火牆，將應用程式、威脅和內容在內的所有流量行原生分類，並將該流量與任何地點或裝置類型的使用者相關聯。應用程式、內容與使用者，換言之即為營運中的人員與部門，會成為安全性政策的基礎，藉以提升安全態勢並縮短事件反應時間。擴增無線網路使用範圍（109 年擴增校園無線網路範圍：共教會前棟四間共同教室、教務處教學發展中心辦公室、資訊處前公車亭、管理學院前行人走道等區域；110 年擴增八甲風雨球場），持續汰換校園無線網路基地台舊設備約 200 台，未來擬逐步提升重點區域（教學及會議中心）網路傳輸率達 IEEE802.AX 標準；110 年初改善完成共教、人社、客家大樓原建案無線網路資訊插座，提升該區域無線網路穩定性。
- (2) 增進教學及行政服務效能：校務資訊系統優質化，擴展數位校園，完成優化教師入口、學生入口、企業入口及家長入口網站、線上捐款芳名錄、微課程系統等提升行政及教學效能，讓校內外使用者便利即時瞭解校園最新消息與活動。因應資訊安全需求，逐步汰換 Web 應用系統老舊的作業系統平台、加強各系統登錄驗證機制，使全校師生可於安全之線上環境，安心使用資訊處所提供之各項 Web 應用系統服務。
- (3) 建構網站管理系統：因應行動瀏覽建構使用 RWD 概念之網站管理系統，可提供教職員生便利易用與安全性較高之平台。提供視覺化網頁製作功能、多媒體嵌入、檔案下載等功能，並輔以直覺式操作介面可配合業務需要迅速建置與管理主題網站。且由於 RWD 特性，可更支援無障礙及多載具閱讀，便利使用者不同使用環境。
- (4) 建置虛擬化系統平台：持續將老舊主機上系統轉移至虛擬化主機系統平台上，多部虛擬主機共用一台實體主機，減少設備購置費，並能減低空調設備的能源消耗，減少電費支出。擴增虛擬化系統平台儲存空間，增大網路應用服務能量，提升網路應用服務質量。

- (5) 強化資通安全：建立 ISMS 資訊安全管理制度，完成電腦系統與網路安全管理、資訊資產實體及環境安全管理、已通過教育部教育機構資安驗證中心最新版教育體系資通安全暨個資保護管理規範的驗證。因應資通安全管理法實施，將 ISMS 資訊制度逐步推廣至各處室系所，第一階段已完成教務處及學務處之導入，並納入內部稽核範圍。
- (6) 提昇校園個人資料安全管理：自 106 年分批導入 PIMS 個人資料保護管理制度，至 109 年行政單位全數導入完成；於同年 7 月教務處及學務處通過並取得教育機構資安驗證中心之 PIMS 驗證。每年定期舉辦 4-5 場教育訓練課程，以提高同仁蒐集、處理、利用個人資料之適法性及安全性意識；並定期執行內部稽核作業，以確保同仁落實個人資料之保護及管理。110 年持續維持 PIMS 證書之有效性。

2.改善校園環境與安全衛生

持續推動校園安全衛生政策，落實實驗場所環保與安全衛生管理，以改善硬體設施並建置相關管理系統，將朝建構綠色、智慧、安全與舒適的永續發展校園環境。

3.持續落實節能減碳各項行動

由於二坪校區近年來只剩兩個學院、大禮堂活動中心及宿舍等建物之使用頻率較高之外，其餘建物電力需求不若以往，加上以往二坪校區高壓變電站因增建新建物，造成逐次往上疊層，其保護協調已無法在故障發生時達成保護目的，因此有必要減少高壓站之數量及層級數，此外變壓器容量也已顯得過大，因此經由高壓變電站減站改以低壓供電，可以增加用電穩定性，減少高壓站維護費用，同時整合過多變壓器減少容量，並以高效率變壓器取代耗能老舊變壓器，可以有效達成節能減碳之目標，因此在 109 年辦理二坪校區高壓變電站減站及變壓器瘦身計畫，於 109 年 8 月 31 日竣工，並於 110 年辦理高壓變電站減站及變壓器瘦身案第 2 期工程，於 110 年 4 月 5 日竣工。另為提升校園周邊通學道路照明環境及夜間安全，增設路燈如下，八甲校區北門旁道路 100W LED 路燈 10 支、田徑場 200W LED 路燈 5 支、風雨球場及周邊道路 60W LED 景觀燈 4 支、100W LED 路燈 1 支，西校區停車場與周邊道路 50W LED 太陽能路燈 13 套。因應經濟部能源局執行「政府機關學校用電效率管理計畫」，辦公場域之螢光燈具應換裝為 LED 燈具，將圖書館 7 樓行政中心辦公室之螢光燈，於 12 月換裝成 LED 高效率節能燈具完成，並將高耗能之鈉氣路燈，逐步換裝成 LED 高效率節能路燈。持續執行教育部公車進校園政策，每年度學生搭乘人數持續增長中，以減少學生兩校區通勤交通事故，且苗栗縣政府主辦之聯大路改善工程於 110 年 1 月開工，111 年 2 月完工通

車，提供更舒適安全的行車空間，及建立更方便及安全的交通方式，不但達成減碳目的更減少學生騎乘機車及交通事故之發生；因聯大路改善交通後，亦配合兩校區接駁公車，交通部新竹監理所苗栗監理站已於 111 年 1 月 5 日完成現場會勘，未來苗栗客運行經二坪山校區之市區公車及兩校區接駁公車，於聯大路通車後，併同公車不再進入校園，改為停靠二坪山校區外之已設置完成之公車停靠站，且刻正規劃停靠站設置公車停車棚，供停等公車本校師長、同仁、學生等等舒適之候車亭。

4.興建八甲校區學生宿舍

因應八甲校區的發展及學生數逐年增加，住宿空間的需求與日俱增，除已完成新建 500 床位男生宿舍及餐廳外，另已規劃成男女生各 356 床位之第六宿舍，以提供並滿足學生住宿及各項民生需求，目前已完成本校開發計畫修正並經縣政府及營建署核定在案，工程已於 109 年 9 月 18 日評選完成，得標廠商為聖坤營造有限公司，並於 10 月 17 日正式開工，111 年 1 月目前兩棟建築物主體結構已完成(110 年 9 月 6 日上樑典禮)，目前主要施作室內裝修工程，進度約 60%左右，另 111 年 1 月教育部應該會同意補助本校「八甲校區第六學生宿舍空間」新宿舍運動，補助費款約為新臺幣 5,247 萬元整，主體工程仍祈 111 年 7 月可以順利完竣，讓新學期新生入住。

5.師生生活機能改善

自 110 年 3 月~12 月分別招租多元餐飲胖卡車及文創市集進駐八甲校區，提供多樣、創新餐食選擇。八甲全家超商店亦於 110 年 11 月移至理工一館一樓，因位處八甲校區中心點，可提供更優質、便利之購物服務。110 年 2 月於電機工程系館增設自動飲料販賣機及麵包機各一台，服務師生。

6.疫情警戒第三級期間依教育部函示減收攤商租金

110 年 5 月 18 日至 6 月 30 日減收租金 50%及 110 年 7 月份租金減收 70%，合計減收 27 萬 2,635 元，協助攤商渡過疫情期間，並繼續為本校提供餐飲服務，前開減收之租金已於 110 年 11 月獲教育部補助。另自 110 年 1 月與台灣銀行、彰化銀行及郵局重新簽訂設置 ATM 契約，分列租金及電費並提高收費增加財源收入。

7.教職員宿舍老舊設施更新

於 110 年 8 月完成 1 樓 10 間寢室整修，含衛浴改成獨立套房設施，未來逐層整修、增設電梯等案亦於 12 月份決標，除增加入住者私密及舒適性外，亦可提高借用意願、入住率及管理效益。

8.二坪山校區分區停車管理

於 110 年 5 月設置 etag 系統實施車道分流，並同步進行分區停車及落實收費管理，已有效提升停車場使用運轉率，及提高年度停車費收益。

將前述達成情形及相關 KPI 彙整為表 2 110 年度校務基金業務計畫績效目標達成情形一覽表。

表 2 110 年度校務基金業務計畫績效目標達成情形一覽表

| 教學目標 | | | | |
|-------------|------------------------------|---|---|--|
| 110 年度營運計畫 | | | | 110 年度達成情形 (110.1-110.12) |
| 項次 | 績效目標 | 衡量標準 (操作型定義) | 目標值 | |
| 1-1 (教發) | 提升師資 水準與精 進教學專 業 | 1.鼓勵教師 開發或實 踐教學創 新或改善 教法 2.推動優 秀教學人 才彈性薪 資獎勵 3.鼓勵並 補助教師 參加校外 研習 4.舉辦教 學知能研 習活動 5.鼓勵教 師成立教 師教學成 長社群 | 1.教師推動 創新教學 計畫件數： 12 件 2.遴選優 秀教學人 才彈性薪 資之教師 人數：3 人 3.教師參 加校外創 新教學相 關研習活 動人次：14 人次 4.舉辦教 學知能研 習活動場 次：6 場 5.補助教 師成立教 師教學成 長社群組 數：6 組 | 1.教師推動 創新教學 計畫件數： 12 件 2.遴選優 秀教學人 才彈性薪 資之教師 人數：3 人 3.教師參 加校外創 新教學相 關研習活 動人次：14 人次 4.舉辦教 學知能研 習活動場 次：7 場 5.補助教 師成立教 師教學成 長社群組 數：6 組 |
| 1-2 | 強化學生 就業競爭 力 | 舉辦各類 型職涯輔 導講座活 動與工作 坊 | 25 場次 | 30 場次 |
| 1-3 | 利用資訊 系統，建 立計畫性 學習機制 | 運用「UCAN 大專院校 就業職能 平台」結 合職業興 趣探索及 職能診斷 | 300 人次 | 2225 人次 |
| 1-4 (教發) | 充實教學 與學習之 環境與資 源 | 普設 e 化 教室及增 加視聽資 料多媒體 與電子出 版品之比 例 | 1.鼓勵教 師研發磨 課師數位 教材：2 門 2.持續擴 充數位資 源 | 1.發展磨 課師課程 數：2 門， 分別為「 客庄文化 數位典藏 電子書設 計」與「 Python 程式設計 」。 2.擴充數 位資源： 持續導入 Zuvio 雲 端即時反 饋系統， 增加課堂 互動、即 時確認學 生學習狀 況；補助 教學單位 擴充教學 所需數位 設備資源。 |

| 教學目標 | | | | |
|------------|------------------|--|--|--|
| 110 年度營運計畫 | | | | 110 年度達成情形 (110.1-110.12) |
| 項次 | 績效目標 | 衡量標準 (操作型定義) | 目標值 | |
| 1-5 | 強化國際學術交流，提升國際化品質 | 辦理國際間學生交換或短期實習研究、專題演講或技藝競賽及國際週活動、發行國際報等校園國際化業務 | 1.境外姊妹校學生蒞校交換或短期實習交流 5 梯次(因嚴疫情尚未開放交流生來台，故此項難以達成目標) 2.本校學生至姊妹校或線上交換、短期實習交流 10 人次(因全疫情下修人次，並新增學生參加姊妹校線上交流活動或課程人次) 3.教育部學海計畫申請 1 案 4.因應全球疫情，鼓勵本校師生參加各式國際遠距交流活動或課程，研擬相關法規 1 案 | 1.境外姊妹校學生蒞校交換或短期實習交流 0 人次。 2.本校學生至姊妹校或線上交換、短期實習交流，出國交換 1 人、修讀雙聯學制 1 人，共計 2 人。 3.108 年教育部學海系列計畫，因疫情關係，獲教育部核可至 111 年 10 月 31 日前執行完畢；學海飛颺案，共 14 人獲選，5 人放棄、2 人依教育部來函補助已付款項(機票、生活費、住宿費及簽證費用等)、6 人已研修完畢、1 人於 110 年 8 月赴外研修；第一次學海築夢計 7 案，6 案已執行完畢，1 案擬於 111 年 10 月 31 日前執行；第 2 次學海築夢計 1 案，因疫情放棄赴外，110 年 6 月已結案；第 1 次新南向學海築夢已結案；第 2 次新南向學海築夢共 5 案獲補助，2 案已執行完畢，3 案擬於 111 年 10 月 31 日前執行。 4.109 年教育部學海系列計畫已通過教育部 2 次審核；學海飛颺案，共 3 人獲補助，1 人放棄、1 人延至 110 年 10 月 31 日前赴外、1 人已赴外研修；第 1 次學海築夢計 4 案，第 2 次學海築夢計 1 案，因疫情，教育部同意展延至 111 年 10 月 31 日前執行；新南向學海築夢計 2 案獲補助，1 案已放棄赴外，另 1 案，因疫情、教育部同意展延至 111 年 10 月 31 日前執行。 5.110 年教育部學海系列計畫已通過教育部審核；學海飛颺案，共 2 人獲補助，2 人已赴外研修；第 1 次學海築夢計 2 案，擬於 111 年暑期執行。 6.訂定國立聯合大學補助學生修讀境外學校線上短期課程作業要點 1 案。 |

| 教學目標 | | | | |
|------------|------------------------|---|---|--|
| 110 年度營運計畫 | | | | 110 年度達成情形 (110.1-110.12) |
| 項次 | 績效目標 | 衡量標準 (操作型定義) | 目標值 | |
| 1-6 | 厚植學生基礎能力與強化學生自主與跨域能力 | 1.訂定基本能力指標 2.強化成績預警制度成效 3.跨領域課程整合 | 1.學生面：強化學生基礎能力，並追蹤成效以回饋教學 2.課程面：推動「跨域學分學程」，鼓勵學生多角化學習；導入業界師資協同教學，縮短學用落差 | 1.學生面： (1)以厚植學生語文能力、理性思辨、溝通協調及資訊運用等「基礎能力」為重點。除定期舉辦英文會考，培養學生共同核心職能外，亦透過多元學習活動，讓學生於沉浸式英語環境中學習。 (2)實施「期中預警輔導」與開設「補救/同儕教學」，以輔導學習成效不佳的學生跟上課程進度。110 年開設補救/同儕教學課程數為 77 門；接受輔導後改善學習成效比率為 83%。 2.課程面： (1)110 年開設 16 門跨領域學分學程，申請跨領域學分學程修讀人數共 477 位學生。 (2)導入業界協同教學之「雙師課程」系所比率：70%。 |
| 1-7 | 加強學生活動輔導，培育學生德智體群美均衡發展 | 舉辦學生幹部講習座談、實施校外住宿生訪視 | 1.110 年度辦理學生校外賃居訪視工作計訪視 151 人 2.學生幹部座談 1 場 | 1.110 年度校外賃居訪視計訪視 6 戶，151 人。 2.學生社團幹部研習 1 場 28 人參加。 |
| 1-8 | 推動學生多元知能學習與行動學習 | 社團活動工讀時數服務學習 | 1.社團活動：社團活動次數達 1,000 人次 2.設立服務學習課程，提升學習效能 3.提昇服務學習營隊活動 | 1.社團活動：社團活動舉辦次數為 1,140 人次。 2.通過選讀服務學習選修課程，提升服務學習效能。 3.辦理教育部大專校院帶動中小學社團發展營隊、寒暑假教育優先區中小學營隊活動及服務學習與自我實踐志工服務隊等，共計 39 隊，389 位學生參與。 |

| 教學目標 | | | | |
|------------|-------------------------|-----------------------------------|--|--|
| 110 年度營運計畫 | | | | 110 年度達成情形 (110.1-110.12) |
| 項次 | 績效目標 | 衡量標準 (操作型定義) | 目標值 | |
| 1-9 | 推動多元輔導(生活層、心理層、學習層) | 舉辦各類型諮商輔導(生命教育、性別平等、學習輔導)講座活動與工作坊 | 辦理 95 場各類型諮商輔導講座活動 | 110 年度辦理各類型諮商輔導相關講座活動共 95 場 1.生命教育 30 場 2.性別教育 15 場 3.霸凌防治 5 場 4.學習輔導 12 場 5.自我探索 10 場 6.副班代研習 2 場 7.志工訓練 4 場 8.班級輔導 10 場 9.導師輔導知能 7 場 |
| 1-10 | 推動學生社團多元發展，建立抓地力及校園特色文化 | 推動多元社團屬性、辦理各類課外活動 | 社團分自治性、學藝性、體能性、康樂性、服務性等 5 大類社團屬性 | 本年度均依照社團輔導辦法提供本校所有社團(不包括系學會)每年 10,000~30,000 元補助，並依主計室規定辦理核銷。 |
| 1-11 | 以多項獎助學金協助學生就學與學習 | 訂定各項獎助學金辦法及校外獎助學金提供學生申請 | 獎助學金(含各類減免及就學補助)達 4,500 萬元 | 110 年度各項獎助學金(含各類減免及就學補助)實際核撥金額 3,859 萬，嘉惠 4,529 人次。 |
| 1-12 | 防疫應變與教學訓練機制 | 成立防疫應變小組、制定、宣導及執行各項防疫計畫與措施 | 1.成立防疫小組 2.召開防疫會議制定防疫政策 3.宣導政府防疫政令與校園防疫措施 4.執行各項防疫計畫與措施 | 1.每學期更新「NUU 110 學年新冠肺炎防疫小組」line 群組，由本校防疫小組成員 34 人+19 個系 1 個所的主任與助理 46 人=80 人，以及本校防疫業務相關的同仁共同組成。 2.共召開三次跨處室防疫會議： (1)110 年 2 月 2 日召開第九次新冠肺炎防疫會議，匯整開學前各單位防疫工作報告，審議通過因應寒假與春節結束，開學 2 週(2/22-3/5)於各大樓出入口於人潮巔峰時段量測體溫案。 (2)110 年 5 月 13 日召開第十次新冠肺炎防疫會議，會議審議通過本校防疫措施、啟動校園量體溫案以及示範遠距會議教學。 |

| 教學目標 | | | | |
|------------|---|---|---|--|
| 110 年度營運計畫 | | | | 110 年度達成情形 (110.1-110.12) |
| 項次 | 績效目標 | 衡量標準 (操作型定義) | 目標值 | |
| | | | | (3)110 年 8 月 10 日召開「第十一次 新冠肺炎防疫會議」，審議通過 本校校外實習辦法及實習契約 增設防疫因應內容、本校因應 嚴重特殊傳染性肺炎校外實習 作業原則等。 3.全校性防疫宣導計 16 篇，結合 (1)Email 全校教職員生 (2)學校網頁首頁最新消息、防疫專 區最新消息 (3)聯大防疫小組 line 群組(共 80 人)、全校衛生股長 line 群組、 學務處 on line 群組(系助理) (4)聯大臉書 4.舉辦新冠防疫研習計四場次，共 623 人參與。 |
| 1-13 | 培育高等 教育人才 | 提高學生註 冊人數 | 110 學年度招生 核定人數： 6,887 人(日) 1,598 人(進) | 統計至 110 年 10 月 15 日之註冊人 數：6,530 人(日)、 1,125 人(進) 總計：7,655 人 |
| 1-14 | 加強推動 學校實驗 (實習)場 所安全衛 生觀念、 降低災害 | 舉辦「實驗 (習)場所安全 衛生教育訓 練」 | 1 場 | 於 110 年 9 月 6 日辦理 110 學年度 「實驗(習)場所安全衛生教育訓 練」。 |
| 1-15 | 以校務研 究(IR)分 析、統整 學生學習 資訊 | 分析學生學 習與輔導成 效，提供招 生、學習成 效、學生輔 導、畢業生 成就等各面 向之校務資 訊 | 依照本校「校務研 究例行資料分 析及公開作 業要點」分 析清單提供 分析報告 | 依「校務研究例行資料分析及公開 作業要點」執行分析，並提供資料 視覺化互動式儀表板： 1.跨校比較：3 件 2.校務發展（含高教深耕計畫）：3 件 3.招生專業化（含招生、學習成效、 學生輔導等議題）：9 件 4.學生特性（含 UCAN、學系適配 等議題）：4 件 5.畢業生薪資及流向：5 件 6.教學評量與課程分析：6 件 |

| 研究目標 | | | | |
|------------|--------------------|--|--|---|
| 110 年度營運計畫 | | | | 110 年度達成情形 (110.1-110.12) |
| 項次 | 績效目標 | 衡量標準 (操作型定義) | 目標值 | |
| 2-1 | 促進學術研究風氣、創造研發效益 | 鼓勵本校教師及研究人員將其研究成果發表於國際著名期刊 | 補助教師發表國際期刊 87 篇 | 補助教師發表國際期刊 87 篇 |
| 2-2 | 擴展師生國際視野，提升本校國際知名度 | 辦理國內外國際學術研討會或競賽等 | 補助 4 案 | 補助 4 案 |
| 2-3 | 增進研究創新能力，強化高等教育水準 | 調整教學課程並與國外姐妹校建立兩校修習學分承認機制 | 推動 3+2 雙聯學制 | 本校土木系與印尼 Universitas Atma Jaya Yogyakarta 於 110 年 1 月 4 日完成合約簽署。 |
| 2-4 | 充實研究資源 | 圖書與期刊之相關研究資源、電子資源之建立、多元館際合作管道及各項研究設備之充實 | 1. 提升各學系之專業圖書，充實研究資源 2. 協助教師建構數位化教學環境，推動非同步網路課程 | 1. 提升各學系專業圖書：擴增中西文圖書，充實基本核心館藏，購置視聽多媒體與電子資源(110 年新增中文圖書 5,894 冊；西文圖書 1,020 冊；視聽資料 69 件；電子期刊(租用)39,510 種(全文版)；電子書 16,522 冊)，總館藏量 699,304 冊件，110 年進館人次達 74,879 人次，借閱冊數達 17,973 冊。 2. 強化網路學習環境，提升聯合數位學園使用率，110 年數位平台上課次數達 132 萬人次。 |
| 2-5 | 推動整合型群體研究計畫、建立研究特色 | 提供計畫配合款及新進教師學術研究計畫補助措施，鼓勵教師踴躍研提各項研究計畫及爭取大型之國內與國際研究計畫 | 補助計畫配合款及新進教師學術研究計畫等 44 件 | 補助計畫配合款及新進教師學術研究計畫等 44 件。 |

| 研究目標 | | | | |
|------------|--------------------------|------------------|---|--|
| 110 年度營運計畫 | | | | 110 年度達成情形 (110.1-110.12) |
| 項次 | 績效目標 | 衡量標準 (操作型定義) | 目標值 | |
| 2-6 | 改善研究環境、提昇教師研究風氣 | 訂定研究績優相關獎勵措施 | 增修訂研究績優相關獎勵措施 | 修訂本校獎勵措施 1 案(校內學術研究計畫補助要點) |
| 2-7 | 提供產發訊息與推動訓練計畫 | 技術新知與產業發展資訊與產學合作 | 辦理政府機構(含中央及地方)各類產學合作計畫之推廣或說明會，以鼓勵本校教師積極參與國家相關經建計畫，以及協助地區產業發展 | 110 年度因疫情未歇，故仍未辦理政府(含中央、地方)相關產學合作計畫申請說明會。 |
| 2-8 | 擴展合作研究管道，豐富研究成果，強化本校辦學特色 | 多邊合作研究計畫之規劃與成果管理 | 1. 以經濟部與客委會為重點，鼓勵本校教師踴躍申請該二部會之研發計畫，貢獻本校教師之專長並彰顯辦學特色 2. 鼓勵教師積極爭取科技部計畫 | 1. 因疫情持續嚴峻停辦政府機構產學合作計畫申請說明會。 2. 110 年度科技部補助計畫 80 件。 |

| 研究目標 | | | | |
|------------|--------------------------|---|--|--|
| 110 年度營運計畫 | | | | 110 年度達成情形 (110.1-110.12) |
| 項次 | 績效目標 | 衡量標準 (操作型定義) | 目標值 | |
| 2-9 | 統整校務資訊，核算年度績效，規劃參加世界大學排名 | 1.根據校訂關鍵績效指標(KPI)進行各學院年度績效核算，提供決策參考 2.協助辦理世界大學排名 | 1.依據本校「年度關鍵績效指標(KPI)核算作業要點」，12月底前召開會議確定 KPI 核算結果，並將核算結果提供秘書室 2.提供 THE2021 世界大學排名填報資料給研究發展處國際及兩岸事務組；確保填報數據符合資料範圍、定義且數據無誤 | 1.年度關鍵績效指標(KPI)核算作業： (1)於3月會議修訂各教學單位年度 KPI，使之大部分與報教育部校務資料接軌，並保留本校特色（如 USR），藉以簡化相關作業、提升各單位 KPI 資料之完整性。 (2)依據 KPI 核算作業要點，於 11 月 10 日公開 KPI 計算結果。 (3)12 月 16 日召開會議，確定 KPI 核算結果，於 12 月 17 日將結果簽報校長，12 月 20 日將簽報公文影本提供秘書室後續作業。 (4)報告 KPI 歷年變化，並提供教學單位 KPI 歷年分析互動式儀表板。 2.110 年 THE 填報為首次填報，與研究發展處國際及兩岸事務組(以下簡稱國際組)會議討論各項欄位填報基準，並依其定義及範圍準備資料，於會議上確認資料數據，由國際組填入 THE 填報網頁送出資料。2021THE 聯合大學排名為 1201+。 |

| 服務社會目標 | | | | |
|------------|-------------------|-----------------------------------|--|---|
| 110 年度營運計畫 | | | | 110 年度達成情形 (110.1-110.12) |
| 項次 | 績效目標 | 衡量標準 (操作型定義) | 目標值 | |
| 3-1 | 提昇推廣教育學習環境 | 充實教學資源及建構多元學習環境與機會 | 加強教學與行政業務e化，並改善推廣教育使用空間設 | 1.學校規定，協助學員使用學校資源(包含數位學習系統、圖書館、無線網路、健身房等)。 2.教室白板設備更新電子白版。 |
| 3-2 | 整合各項資源，推動終身學習教育理念 | 規劃多元之課程 | 加強樂齡大學開設多元課程 | 與衛保組合作實施代間教學法，大學生與高齡者共學，安排多元課程提升樂齡學員學習欲望，以達終身學習。 |
| 3-3 | 推動產學合作，協助產業人才培訓 | 彙集需求規劃短期培訓課程及產業包班，提供在職訓練 | 2 班次 | 110 年由機械系辦理產業新尖兵 2 班次—離岸風電產業風機巡檢應用之專業無人機飛手培育課程、電動機車診斷維護實務技能班。 |
| 3-4 | 兩岸學術交流及推廣教育課程 | 辦理兩岸學術交流、樂齡大學、產業新尖兵計畫、非學分班推廣教育認證班 | 樂齡大學 1 個班次、大陸短期交流生 10 名(視疫情調整)、產業新尖兵 1 班 | 辦理樂齡大學 1 個班次；因疫情未招收大陸短期交流生；產業新尖兵 1 班；推廣教育學分班招收 13 名學員。 |
| 3-5 | 建構與地方產業結合 | 提供苗栗縣產業服務、檢測等工作 | 4 家 | 產業訪視診斷或環境安全健檢：4 家 |
| 3-6 | 推動教師參與產學合作計畫 | 科技部計畫產學合作案申請專利案 | 科技部補助產學合作計畫 7 案、本校獎勵 11 名教師 | 1.科技部補助產學合作計畫 7 案 2.產學合作績優獎勵 11 名教師 |
| 3-7 | 積極推動產學合作 | 增加各類產學合作件數及金額 | 增加各類產學合作件數及金額 | 110 年度各類產學合作計畫(不含科技部、教育部及聯合工商教育基金會補助案)共計 130 件、1 億 257 萬餘元。(環安系高振山老師執行環保署「109-110 年度建構安全化學環境計畫-北區環境事故專業技術小組服務計畫」，金額均計入第 1(109)年，第 2(110)年則無。) |
| 3-8 | 推動校園創業與育成業務 | 培育中小企業創業、創客相關研習與展覽活動 | 培育 15 家中小企業、創業相關研習、論壇與展覽活動 7 場次 | 培育 18 家中小企業；辦理創業相關研習、論壇與展覽活動 7 場次。 |
| 3-9 | 推動大學善盡社會責任 | 爭取政府機構及法人、民營企業相關補助計畫研討會 | 5 場次創客活動 | 辦理 5 場次創客教育系列活動 |

| 校園資訊服務目標 | | | | |
|------------|------------|-----------------|--|--|
| 110 年度營運計畫 | | | | 110 年度達成情形 (110.1-110.12) |
| 項次 | 績效目標 | 衡量標準 (操作型定義) | 目標值 | |
| 4-1 | 提升校園網路服務品質 | 校園 e 化及網際網路發展 | 1. 強化校園網路防禦，建構兩校區虛擬加密通道 2. 校園無線網路全面升級至 802.11ax 標準，增加校園無線網路涵蓋率，以提升使用者端行動裝置存取速度，師生在校園任何地方可經由 WiFi 上網，突破場域學習的限制 | 1. 109 年 12 月及 110 年 12 月，本校採購新世代防火牆作為校園網路安全把關，在日誌蒐集部分能判別更多樣性的資料，在日常作業及異常事件發生時能提供更多判斷依據。防火牆在兼顧網路效能與安全性，也擔任兩校區網路備援機制重要的一環，透過虛擬加密通道建立，在跨校光纜、網路設備發生異常時或進行設備維護、版本升級時，不至於網路服務會長時間斷線。 2. 評估及規劃校園無線網路基地台汰舊換新，新世代無線網路規範已到第 6 代(802.11ax)，目前校園內大多數無線基地台皆為第 4 代(802.11n)等級，已規劃分三批汰換 220 顆無線網路基地台，將採用第 6 代無線網路等級之基地台，預算已提出，如同意分配預算，將於 111 年進行分批汰換作業；配合深耕計畫於八甲校區風雨球場無線網路基地台架設，新增補強無線網路訊號，可提供教職員及學生運用無線網路於教學及活動中，活絡八甲風雨球場之使用，提升校園無線網路訊號涵蓋；於維護規劃中增購無線網路 802.1x 連線安全性憑證，提升無線網路使用之安全。 |

| 校園資訊服務目標 | | | | |
|------------|-------------|--|---|---|
| 110 年度營運計畫 | | | | 110 年度達成情形 (110.1-110.12) |
| 項次 | 績效目標 | 衡量標準 (操作型定義) | 目標值 | |
| 4-2 | 升級與 E 化校務系統 | 1.更新與升級網路系統平台 2.優化「教學相長資訊系統」功能 3.汰換 Web 應用系統所在之過舊的作業系統平台 | 1.提升系統之相容性及運行效能 2.持續維運校務行政系統，以配合教育部及學校各項法規異動時，同時調整系統 3.汰換 Web 應用系統過舊的作業系統平台 | 1.升級校務行政系統 (1)校務行政系統畢業離校查詢系統遷移至新主機，執行環境從 PHP 5.3 遷移至 PHP 7.2。 (2)精師網系統遷移至新主機，執行環境從 PHP 5.3 遷移至 PHP 7.2。 (3)捐款系統完成 Apache 版本升級。 2.強化校務行政系統 (1)建置新住民招生報名系統。 (2)校務行政系統平台於 110 年度陸續進行功能更新及維護，範圍包含行政端、網頁端等各項功能。 3.強化系統資訊安全 (1)臺灣銀行及時銷帳主機升級至 Windows Server2012 R2。 (2)校務資訊系統 ASP 網頁入口滲透測試弱點修正，關閉 SSL3.0、TLS1.0、TLS1.1 協定。 |
| 4-3 | 校網站平台智慧化 | 優化「網站平台」功能 | 1.建置符合政府法規之網站形式，達成資訊平等的目標 2.建置符合現今使用習慣，且使用者能使用各類載具讀取，管理者可簡化管理流程之網站 | 1.本校校總網於 108 年通過國家通訊傳播委員會無障礙網路空間服務網檢測，並取得無障礙標章。110 年度亦配合無障礙規範修訂進行各類調整，以符合法規並契合使用者需求。 2.校園網站管理系統平台於 110 年度陸續進行功能更新及維護，範圍包含管理畫面操作介面更新、網站版面調整、管理功能調整及資料庫 AP 優化等各項。 |
| 4-4 | 強化資通安全 | 1.推動資訊安全管理制度及個資保護管理制度 2.辦理校園演講、內部稽核、管理制度文件調整修訂 | 1.建立 ISMS 資訊安全管理制度 2.建立 PIMS 個資保護管理制度 3.辦理校園演講、內部稽核、管理制度文件調整修訂 | 1.資訊處於 110 年 9 月 1 日接受教育機構資安驗證中心資通安全管理制度驗證稽核，順利通過驗證。 2.教務處與學務處於 110 年 11 月 4 日接受教育機構資安驗證中心資通安全管理制度驗證稽核，順利通過驗證。 3.110 年共計辦理 6 場辦理資安及個資保護教育訓練課程。 |

| 其他目標 | | | | |
|------------|---------------|-------------------------------|--|---|
| 110 年度營運計畫 | | | | 110 年度達成情形 (110.1-110.12) |
| 項次 | 績效目標 | 衡量標準 (操作型定義) | 目標值 | |
| 5-1 | 二坪校區老舊宿舍及場館整修 | 修繕老舊建築、更新運動場館設備 | 1.教職員宿舍環境改善，改善後可以提供優質居住環境，爭取更多優良教師至校服務 2.教職員宿舍電梯增建 3.學生宿舍床組汰換，提升學生居住品質，將老舊及不堪使用之床組汰換更新，提升學生居住環境品質 4.影山樓學生宿舍增建電梯 5.二坪山校區活動中心，增設冷氣，該活動中心為籃球場、羽球館共用，改善活動中心空調設備 6.二坪山校區活動中心場館地板、運動場 PU、游泳池防水等設施改善 | 1.第一階段教職員宿舍環境整修，已完成，因教職員宿舍目前仍有師長、同仁居住使用，持續進行宿舍整修。 2.教職員宿舍目前電梯，改善無障礙空間，增設電梯，預計 111 年 8 中完竣。 3.因學生宿舍床組第一階段汰換完成，目前持續進行中汰換第二階段床組。 4.影山樓學生宿舍無電梯，改善無障礙空間，增設電梯，提供高居住品質，目前持續施工中。 5.二坪山校區活動中心，增設冷氣，已改善完成，提供具有較為優運動空間，已完竣。 6.改善已經損壞之地板、PU 跑道、游泳池蓄水等功能，已完竣。 |
| 5-2 | 建構優質永續校園 | 校園綠美化、生態多樣性環境塑造、太陽能發電 | 增設太陽能車棚 1 處 | 八甲校區北門警衛室旁機車停車場申請增設太陽能車棚，已完成與中租迪和公司簽約及公証作業，台電公司並聯審查亦完成，教育部與苗栗縣政府也准予核備，預計 111 年寒假動工，3 月底完工。 |
| 5-3 | 提高水資源再運用 | 1.增建雨水回收系統 2.建構八甲校區回收水澆灌系統 | 1.設置 1 處雨水回收系統 2.新增 1 處回收水澆灌系統 | 1.華文系後方增設完成，提供附近開心農場及樹木草地等澆灌用。 2.學務處前方露臺增設完成，提供露臺植物使用，每日定時澆灌。 |

| 其他目標 | | | | |
|------------|---------------------|---|--|--|
| 110 年度營運計畫 | | | | 110 年度達成情形 (110.1-110.12) |
| 項次 | 績效目標 | 衡量標準 (操作型定義) | 目標值 | |
| 5-4 | 增進學生生活機能 | 1.第二（八甲）校區興建學生宿舍 2.增設餐飲、商店、ATM 等生活便利服務 3.校園交通接駁 | 1.增設文創市集、胖卡餐車、餐廳招商及洗(烘)衣機電子支付 2.八甲校區新建第六學生宿舍，未來將有男/女各一棟建築物，提供學生新的居住環境 3.兩校區接駁公車，及市區 5815 公車進入校園，持續提供師長、同仁及學生交通通勤使用 | 1.(1)二坪景觀餐廳 110 年 1 月 20 日標租，由「純爺們川味牛肉麵店」得標營運。 (2) 110 年 3 月 26 日完成女生宿舍(紅夢樓)之自助洗、烘衣機電子支付系統。 (3) 110 年 3 月~12 月起胖卡餐車(義大利麵、冰淇淋、鬆餅等)陸續進駐八甲校區。 (4) 110 年 4 月 6 日起每週二下午於八甲校區開設文創市集。 (5) 110 年 11 月 29 日全家超商八甲店移至理工一館 1 樓營業。 2.校園新建工程持續進行中，預計 111 年 7 月底完竣。 3.兩校區接駁公車及市區公車，持續提供師長、同仁及同學通勤交通使用。 |
| 5-5 | 爭取外部資源改善校園環境 | 善用政府及校友資源營造校園美景 | 校友捐贈種植櫻花、穗花棋盤腳 | 110 年校友提供 140 顆成樹櫻花及 26 顆穗花棋盤腳，未來綻放將有不同季節校園美景，及更優質校園環境。 |
| 5-6 | 確保本校工作場所安全及教職員生健康 | 協助工作場所之安全衛生設施及環境改善及確保全校教職員生健康等業務 | 10 個單位 | 10 個單位 |
| 5-7 | 八甲校區污水處理廠委託專業之代操作廠商 | 設置具有甲級專責人員證照之代操作人員 | 每年六月及十二月定時檢驗進、流口水質，確保污水處理廠處理效率及符合法規要求 | 完成定時檢驗進、放流口水質及污泥廢棄申報，污水處理效率並符合法規要求。 |

| 其他目標 | | | | |
|------------|--------------|------------------|-------------------------------|--|
| 110 年度營運計畫 | | | | 110 年度達成情形 (110.1-110.12) |
| 項次 | 績效目標 | 衡量標準 (操作型定義) | 目標值 | |
| 5-8 | 實驗室有害廢棄物清運處理 | 清運及處理實驗室產出之有害廢棄物 | 七月至十二月完成清運及處理實驗室產出之有害廢棄物與報廢藥品 | 增加滅菌後之非感染性事業廢棄物(D-2101)及修正感染性廢棄物混合物(C-0599)，完成清運及處理實驗室產出之有害廢棄物與報廢藥品。 |
| 5-9 | 室內空氣品質 | 設置室內空氣品質專責人員 | 設置室內空氣品質專責人員 | 設置室內空氣品質專責人員，完成室內空氣品質維護管理計畫書申報及定/巡檢紀錄，並公布檢驗測定結果且作成紀錄。 |

二、投資收益

本校校務基金 110 年度投資規劃以「存放金融機構」為主，為獲較高利息，積極與往來存款銀行協商拆單以小額定期存款方式存入。110 年 12 月止，校務基金現金存款計約 16 億 6,000 萬元，仍靈活拆單定存調度資金，但因 109 年 3 月金融存款利率全面調降致利息收入下降，110 年度利息收入 510 萬 6,044 元，較預算數 520 萬元略減 1.81%。

參、財務變化情形

一、110 年度校務基金決算收支餘絀情形

(一) 110年業務總收入決算數13億3,344萬3,599元，其與預算數比較增減數如表3

表 3 業務總收入明細表

單位：元

| 科 目 | 預算數 | 決算數 | 比較增減 |
|------------|---------------|---------------|--------------|
| 業務收入 | 1,234,508,000 | 1,245,882,585 | 11,374,585 |
| 教學收入 | 549,810,000 | 555,109,388 | 5,299,388 |
| 學雜費收入 | 347,108,000 | 333,955,242 | - 13,152,758 |
| 建教合作收入 | 201,452,000 | 217,880,289 | 16,428,289 |
| 推廣教育收入 | 1,250,000 | 3,273,857 | 2,023,857 |
| 租金及權利金收入 | 1,032,000 | 621,914 | - 410,086 |
| 其他業務收入 | 683,666,000 | 690,151,283 | 6,485,283 |
| 學校教學研究補助收入 | 605,467,000 | 605,467,000 | - |
| 其他補助收入 | 71,782,000 | 78,403,136 | 6,621,136 |
| 雜項業務收入 | 6,417,000 | 6,281,147 | - 135,853 |
| 業務外收入 | 76,235,000 | 87,561,014 | 11,326,014 |
| 財務收入 | 5,200,000 | 5,644,294 | 444,294 |
| 利息收入 | 5,200,000 | 5,106,044 | - 93,956 |
| 投資賸餘 | - | 538,250 | 538,250 |
| 其他業務外收入 | 71,035,000 | 81,916,720 | 10,881,720 |
| 資產使用及權利金收入 | 54,473,000 | 48,885,278 | - 5,587,722 |
| 違約罰款收入 | 224,000 | 773,927 | 549,927 |
| 受贈收入 | 6,977,000 | 13,881,584 | 6,904,584 |
| 賠(補)償收入 | 15,000 | 10,710 | - 4,290 |
| 雜項收入 | 9,346,000 | 18,365,221 | 9,019,221 |
| 業務總收入 | 1,310,743,000 | 1,333,443,599 | 22,700,599 |

(二) 業務總收入決算數13億3,344萬3,599元，如圖2。

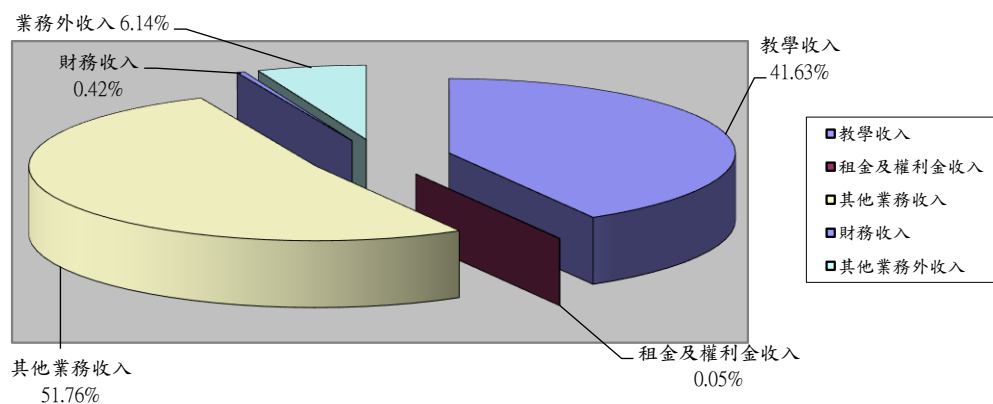


圖2 業務總收入比例圖

(三)業務總收入主要增減原因如下：

1. 學雜費收入減少，主要係因休退學學生數較預計多，新生報到率較預計低，致學雜費收入較預計數減少。
2. 建教合作收入增加，主要係接受行政院環保署、科技部等政府機關及民間企業等委辦建教合作案實收數較預計增加。
3. 推廣教育收入增加，主要係各項推廣教育班報名人數較預計增加。
4. 租金及權利金收入，主要係技術移轉及研發而取得之智慧財產等權利金收入，實收數較預計減少。
5. 學校教學研究補助收入為教育部補助學校教學研究補助收入。
6. 其他補助收入增加，主要係接受教育部及其他政府等補助案件增加，實收數較預計增加。
7. 雜項業務收入減少，主要係收大學入學考試中心試務工作費及技優甄審指定項目報名費等，實收數較預計減少。
8. 利息收入減少，主要係資金調度，致利息收入減少。
9. 投資賸餘係股票獲配之現金股利。
10. 資產使用及權利金收入減少，主要係游泳池等收入實收較預計減少。
11. 違約罰款收入主要係借書逾期及工程違規等罰款收入。
12. 受贈收入增加，主要係各界捐款實收較預計增加。
13. 賠(補)償收入主要係學生住宿損壞賠償收入。
14. 雜項收入增加，係網路使用費收入及學生申請成績證明文件等收入，實收數較預計增加。

(四)110年業務總成本與費用決算數13億2,699萬6,034元，其與預算數比較增減數如表4。

表 4 業務總成本與費用明細表

單位：元

| 科 目 | 預算數 | 決算數 | 比較增減 |
|-----------|---------------|---------------|--------------|
| 業務成本與費用 | 1,361,903,000 | 1,293,691,439 | - 68,211,561 |
| 教學成本 | 1,178,344,000 | 1,113,593,357 | - 64,750,643 |
| 教學研究及訓輔成本 | 980,951,000 | 893,310,594 | - 87,640,406 |
| 建教合作成本 | 196,593,000 | 217,690,707 | 21,097,707 |
| 推廣教育成本 | 800,000 | 2,592,056 | 1,792,056 |
| 其他業務成本 | 36,495,000 | 39,813,865 | 3,318,865 |
| 管理及總務費用 | 138,020,000 | 128,146,081 | - 9,873,919 |
| 研究發展及訓練費用 | 3,396,000 | 7,378,586 | 3,982,586 |
| 其他業務費用 | 5,648,000 | 4,759,550 | - 888,450 |
| 業務外費用 | 37,963,000 | 33,304,595 | - 4,658,405 |
| 財務費用 | - | 53,017 | 53,017 |
| 其他業務外費用 | 37,963,000 | 33,251,578 | - 4,711,422 |
| 業務總成本與費用 | 1,399,866,000 | 1,326,996,034 | - 72,869,966 |

(五)業務總成本與費用決算數 13 億 2,699 萬 6,034 元，如圖 3。

單位：%

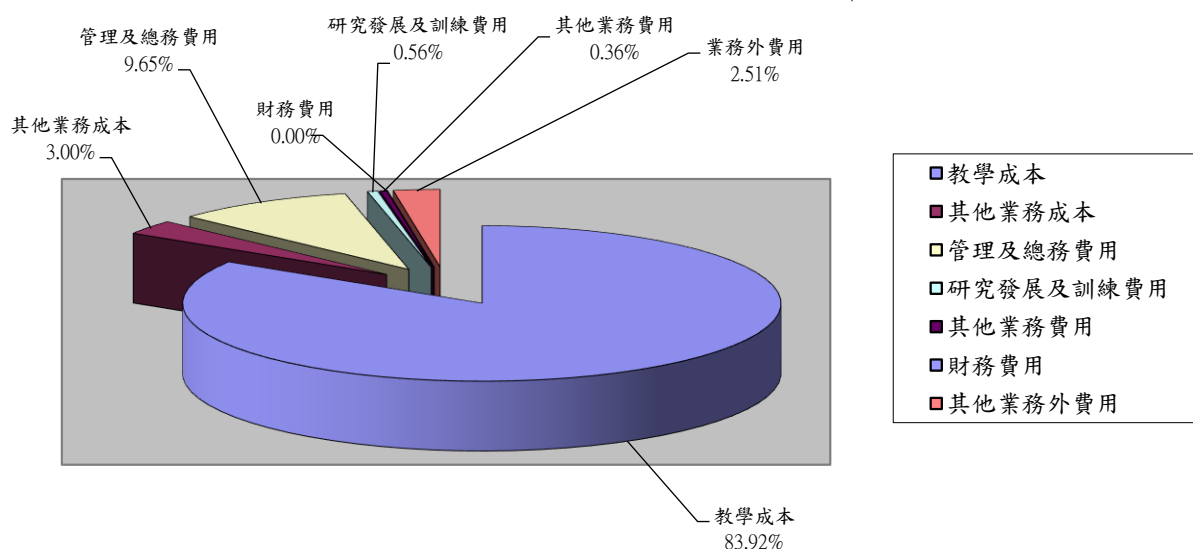


圖3 業務總成本與費用比例圖

(六)業務總成本與費用之用途別，如表 5。

表 5 業務總成本與費用之用途明細表

單位：元

| | | | |
|---|-------------|----------------------------|---------------|
| 用人費用(A) | 602,370,446 | 租金及利息(D) | 14,756,115 |
| 正式員額薪資 | 402,637,261 | 地租及水租 | 760,906 |
| 聘僱及兼職人員薪資 | 64,872,154 | 房租 | 322,337 |
| 其他 | 134,861,031 | 機器租金 | 6,445,859 |
| 超時工作報酬 | 1,938,327 | 交通及運輸設備租金 | 5,760,252 |
| 獎金 | 51,969,380 | 什項設備租金 | 1,466,761 |
| 退休及卹償金 | 33,407,202 | 稅捐與規費(強制費)(E) | 649,835 |
| 資遣費 | 3,795,290 | 土地稅 | 3,109 |
| 福利費 | 43,710,171 | 房屋稅 | 28,866 |
| 提繳費 | 40,661 | 消費與行為稅 | 148,550 |
| 服務費用(B) | 399,042,161 | 規費 | 469,310 |
| 水電費 | 26,049,025 | 會費、捐助、補助、分攤、救助(濟)與交流活動費(F) | 65,460,183 |
| 旅運費 | 3,372,766 | 會費 | 527,150 |
| 印刷裝訂與廣告費 | 7,962,899 | 捐助、補助與獎助 | 60,248,934 |
| 修理保養與保固費 | 42,830,351 | 獎助學員生活給與 | 55,357,569 |
| 一般服務費 | 256,921,746 | 其他 | 4,891,365 |
| 外包費 | 16,715,439 | 補貼(償)、獎勵與慰問 | 3,337,050 |
| 計時計件人員酬金 | 239,223,561 | 競賽及交流活動費 | 1,347,049 |
| 其他 | 982,746 | 折舊、折耗及攤銷(G) | 173,983,715 |
| 專業服務費 | 54,167,607 | 土地改良物折舊 | 31,303,596 |
| 郵電費 | 3,692,358 | 房屋折舊 | 54,962,416 |
| 保險費 | 3,385,562 | 機械及設備折舊 | 52,838,825 |
| 公共關係費 | 659,847 | 交通及運輸設備折舊 | 3,585,420 |
| 材料及用品費(C) | 69,338,757 | 什項設備折舊 | 14,528,252 |
| 使用材料費 | 15,100,855 | 代管資產折舊 | 11,308,679 |
| 用品消耗 | 53,682,483 | 攤銷 | 5,456,527 |
| 商品及醫療用品 | 555,419 | 各項短絀(H) | 270,845 |
| | | 其他費用(I) | 1,123,977 |
| 總計(J)=(A)+(B)+(C)+(D)+(E)+(F)+(G)+(H)+(I) | | | 1,326,996,034 |

(七)業務總成本與費用之用途別比例，如圖 4。

單位：%

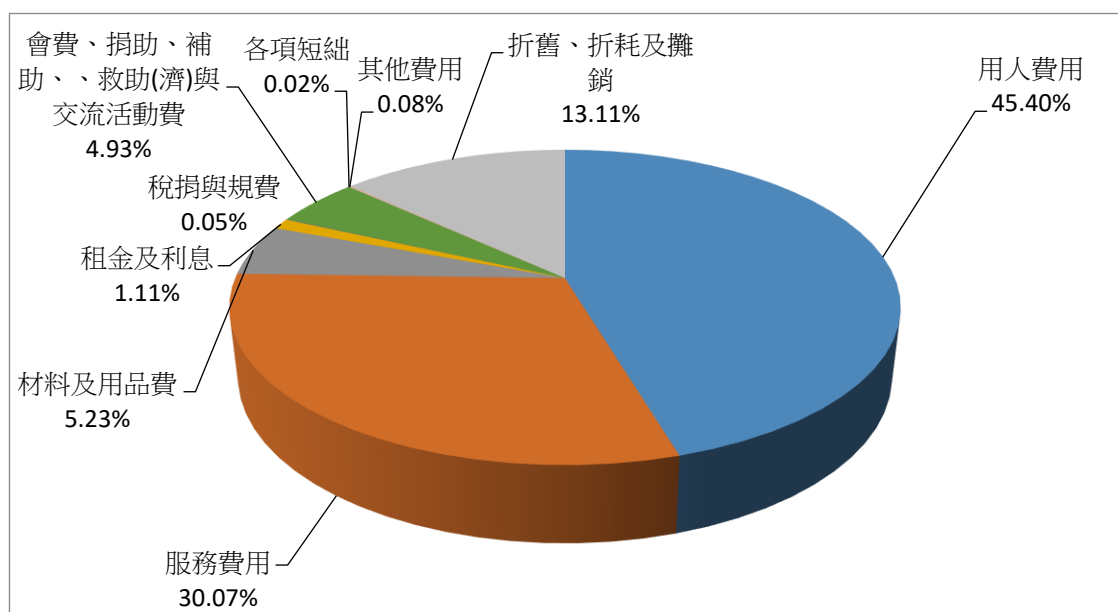


圖4 業務總成本與費用比例圖

(八)業務總成本與費用主要增減原因如下：

1. 教學研究及訓輔成本減少，主要係預算員額未聘足所致。
2. 建教合作成本增加，主要係辦理受託建教合作案依契約計畫期程執行。
3. 推廣教育成本增加，主要係執行各種推廣教育班業務，依實際執行認列費用，實際數較預計數增加。
4. 其他業務成本增加，係執行高等教育深耕計畫及教育部其他專案型補助計畫，實際數較預計數增加。
5. 管理及總務費用減少，主要係預算員額未聘足所致。
6. 研究發展及訓練費用增加，主要係執行經濟部等其他機關補助計畫案件，依實際執行科目認列費用所致。
7. 其他業務費用減少，主要係辦理各項招生試務工作費用，實支數較預計數減少。
8. 財務費用增加，係外幣資產匯率變動兌換短絀。
9. 業務外費用減少，主要係辦理各項資產使用收入之維護費用減少所致。

(九)110年度決算賸餘數644萬7,565元，其與預算數比較增減數如表6。

表 6 預(決)算短絀數增減明細表

單位：元

| 科 目 | 預算數 | 決算數 | 比較增減 |
|------------|---------------|---------------|--------------|
| 業務收入 | 1,234,508,000 | 1,245,882,585 | 11,374,585 |
| 業務成本與費用 | 1,361,903,000 | 1,293,691,439 | - 68,211,561 |
| 業務賸餘(短絀-) | - 127,395,000 | - 47,808,854 | 79,586,146 |
| 業務外收入 | 76,235,000 | 87,561,014 | 11,326,014 |
| 業務外費用 | 37,963,000 | 33,304,595 | - 4,658,405 |
| 業務賸餘外(短絀-) | 38,272,000 | 54,256,419 | 15,984,419 |
| 本期賸餘(短絀-) | - 89,123,000 | 6,447,565 | 95,570,565 |

二、餘絀撥補實況

本年度決算賸餘644萬7,565元，撥用公積填補短絀決算數為0元，較預算數撥用公積8,912萬3,000元，減少8,912萬3,000元。

三、現金流量結果

本年度期初現金及約當現金10億7,281萬9,851元，業務活動之淨現金流入1億3,792萬1,536元，投資活動之淨現金流出3億8,711萬497元，籌資活動之淨現金流入7,331萬9,819元，匯率影響數現金流出5萬3,017元，致期末現金及約當現金8億9,689萬7,692元。

四、可用資金變化情形

本校110年度可用資金變化情形如表7。

表 7 國立聯合大學可用資金變化情形

110年度

單位：千元

| 項 目 | | | | | | 110 年 預計數(*1) | 110 年 實際數 |
|---------------------------------|----------|----------|-----------|----------|----------|------------------|--------------|
| 期初現金及定存 (A) | | | | | | 1,572,143 | 1,672,320 |
| 加：當期經常門現金收入情形 (B) | | | | | | 1,309,368 | 1,317,819 |
| 減：當期經常門現金支出情形 (C) | | | | | | 1,230,200 | 1,179,897 |
| 加：當期動產、不動產及其他資產現金收入情形 (D) | | | | | | 62,790 | 72,866 |
| 減：當期動產、不動產及其他資產現金支出情形 (E) | | | | | | 96,059 | 303,784 |
| 加：當期流動金融資產淨(增)減情形 (F) | | | | | | 0 | 0 |
| 加：當期投資淨(增)減情形 (G) | | | | | | 0 | 0 |
| 加：當期長期債務舉借 (H) | | | | | | 0 | 0 |
| 減：當期長期債務償還 (I) | | | | | | 0 | 0 |
| 加：其他影響當期現金調整增(減)數(±) (J) (*2) | | | | | | 0 | 48,075 |
| 期末現金及定存 (K=A+B-C+D-E+F+G+H-I+J) | | | | | | 1,618,042 | 1,627,399 |
| 加：期末短期可變現資產 (L) | | | | | | 14,912 | 20,466 |
| 減：期末短期須償還負債 (M) | | | | | | 300,299 | 338,874 |
| 減：資本門補助計畫尚未執行數 (N) | | | | | | 0 | 36,992 |
| 期末可用資金預測 (O=K+L-M-N) | | | | | | 1,332,655 | 1,271,999 |
| 其他重要財務資訊 | | | | | | | |
| 期末已核定尚未編列之營建工程預算及固定資產預算保留數 | | | | | | 296,813 | 296,813 |
| 政府補助 | | | | | | 0 | 0 |
| 由學校已提撥之準備金支應(*3) | | | | | | 0 | 0 |
| 由學校可用資金支應 | | | | | | 296,813 | 296,813 |
| 外借資金 | | | | | | 0 | 0 |
| 長期債務 | 借款 年度 | 償還 期間 | 計畫 自償率 | 借款 利率 | 債務 總額 | 110 年 預計數 | 110 年 實際數 |
| 債務項目(*4) | | | | | | | |

註1：現金及定存包括現金(含活期存款及自存入起三個月內到期之定期存款等)、流動金融資產項下存款期間三個月以上、一年內到期之定期存款與投資項下存款期間一年以上到期之定期存款。

2：經常門現金收入包括政府補助收入與學雜費收入、建教合作收入、推廣教育收入、資產使用及權利金收入與受贈收入等自籌收入，並扣除不產生現金流入之收入。

3：經常門現金支出係指支出效益及於當年之現金支出，如人事費、水電費、維護費及獎助學金等。

4：動產、不動產及其他資產現金收入係指各政府機關補助款屬指定用於增置動產、不動產、無形資產及其他資產等。

5：動產、不動產及其他資產現金支出係指支出效益及於當年及以後年度之現金支出，包括增置動產、不動產、無形資產及其他資產等。

6：流動金融資產係指預期於一年內變現之金融資產，但不含存款期間三個月以上、一年內到期之定期存款。

7：投資係指採權益法之投資、非流動金融資產及其他長期投資等，但不含存款期間一年以上到期之定期存款。

8：長期債務係指償還期限在一年以上長期借款等。

9：其他影響當期現金調整增(減)數，係指經常門現金收支、動產、不動產及其他資產現金收支、流動金融資產淨增減、投資淨增減與長期債務舉借及償還以外，其他影響期末現金之合計數。

10：短期可變現資產係指得於短期內轉換成現金之財務或經濟資源，包括：流動金融資產、應收款項及短期貸款。

11：短期須償還負債係指應於短期內支付現金之給付義務，包括：流動負債、存入保證金、應付保管款、暫收待結轉帳項，但應排除屬指定用途捐贈款已提撥準備金之部。

12：可用資金係指學校帳上現金及定存加上短期可變現資產並扣除短期須償還負債與資本門補助計畫尚未執行，係在衡量特定時點學校可運用之資金。

13：其他重要財務資訊至少應包括期末已核定尚未編列之營建工程預算、固定資產預算保留數及長期債務，係衡量學校以後年度應(或很有可能)給付現金數額，其中由學校可用資金支應之營建工程預算及固定資產預算保留數與長期債務無法自償部分，將由學校期末可用資金、以後年度經常門現金收支結餘與動產、不動產其他資產現金收支結餘等支應。

14：期末已核定尚未編列之營建工程預算係指先期規劃構想書業經行政院或本部核定，惟至當年底工程預算尚編列完成，該等工程預算預計於以後年度編列；固定資產預算保留數係指當年度固定資產可用預算數保留以後年度執行之數。

15：前項尚未編列之營建工程預算財源：政府補助係指由本部或其他政府機關補助；由學校已提撥之準備金支應指由不包含於現金及定存內，已提撥之改良及擴充準備金或其他準備金支應；外借資金係指向銀行舉借期債務支應。

16：期末可用資金實際數與預計數差異原因：主要係支應第六學生宿舍新建工程工程款所致。

肆、檢討及改進

一、教學目標

積極爭取各項計畫，以利在現有的教學環境中，建立院院有特色、系系有亮點之優質教學環境，落實教學內容、教學品質及教學成效，更重視學生實務技能的訓練，希望學生能做中學，能在學習過程中一點一滴地建立組織、思考、解決問題、與表達等各方面的能力，更能由實務實作過程中建立自信心與正向能量。

(一)提升師資水準與精進教學專業

持續推動與完善課程創新鼓勵機制及教師專業發展輔助機制，以鼓勵更多教師投入創新教學，同時精進專業以回饋於教學。

(二)充實教學與學習之環境與資源

持續強化磨課師課程後製團隊的組織能量與行政支援，以提升錄製品質，並促進校內更多教師投入磨課師課程開發與錄製之意願。

(三)厚植學生基礎能力與強化學生自主與跨域能力

持續強化學生英語基礎能力與就業能力，並培養學生具備自主學習能力與終身學習觀念。

(四)培育高等教育人才

為因應社會少子化衝擊，可朝下述多方向加強，以提高各學制註冊人數及素質：

- 1.招生廣宣策略
- 2.獎助學金吸引
- 3.產學合作等

(五)強化國際學術交流，提升國際化品質

- 1.因疫情嚴峻，境外姊妹校學生及外賓無法入境參訪、交流或交換，採取線上交流的方式進行。今年如疫情逐漸緩解，下半年有望開放邊境，國際學術交流活動，將會恢復正常且持續進行。
- 2.目前學生出國交流多數是特定科系學生，將持續拓展交流類型，提升各學院學生出國交流、實習機會。
- 3.至各系宣導國際事務，鼓勵學生參加實習計畫、飛颺計畫。
- 4.建立與現有姊妹校更緊密之交流，提升實質交流率。
- 5.辦理與姊妹校雙邊研討會議，增加與姊妹校線上視訊會議的機會。
- 6.因疫情影響本年度無足夠件數出刊國際報，未來將視學生申請交換狀況出刊國際報。

(六)防疫應變與教學訓輔機制

- 1.後疫情時代，防疫事務實需要各單位協同合作，建立校園防疫人人有責的共識，破除對於防疫事務苟安逃避的態度。
- 2.經由防疫會議審議通過的防疫措施，有時會遭遇上情無法下達，或是防疫指引被誤解等情況，邀請上述相關人員列席防疫會議，可以促進同仁對於學校防疫政策的瞭解，有助於防疫事務的推動。
- 3.初期防疫會議只邀請院長與院助與會，希望藉由院的組織，將防疫政令與措施下達到系所，但是觀察到成效不佳，後來調整增加所有系主任與系助理與會，整體防疫種子人員始建置健全。

(七)以校務研究(IR)分析、統整學生學習資訊

- 1.透過校務研究座談會舉辦、資料分析需求案件申請等管道，深入瞭解跨單位間之分析需求，使校務研究室之分析朝跨單位及全校性議題聚焦。
- 2.期能增進學校校務治理，強化教職員校務研究能力，於110年度舉辦11場次資料分析研習及1工作坊，未來將持續辦理教職員教育訓練，並推動教職員之校務研究競賽活動。

二、研究目標

鼓勵教師打破自我界限，跨院系進行跨領域之結合，將有限的研發資源，經由有效的聯結與整合，發揮跨領域之綜效，厚實本校教研能量。為提昇聯合研究室的研發能量，設有計畫配合款及行政管理費補助措施，鼓勵教師踴躍研提各項研究計畫，期能藉由點之突破，帶動面之發展，建立本校全方位之教研亮點，爭取大型國內與國際研究計畫，塑造本校特色。

(一)促進學術研究風氣、創造研發效益

鼓勵教師積極參加或辦理各項學術活動，發表研究成果，提升學術論文質量。

(二)擴展師生國際視野，提升本校國際知名度

持續鼓勵各單位舉辦學術會議、研討會、展覽或競賽及研究成果發表會等，依需要適時修訂相關規定。

(三)增進研究創新能力，強化高等教育水準

與姊妹校完成合約簽署後，積極追蹤進度，協調洽談可行性，擴展此項學制。

(四)充實研究資源

110年因新冠肺炎疫情影響，圖書館實體推廣活動減緩，造成入館人次降低，因應疫情變化，新增線上遠距圖書館導覽課程，在後

疫情時代增加讀者多重學習管道，進而提升聯合數位平台使用率。

(五)推動整合型群體研究計畫、建立研究特色

因應校務發展，推動整合型群體研究及跨域研究；適時增修相關規定，以為業務之推展。

(六)改善研究環境、提昇教師研究風氣

檢討現行獎勵研究措施，依實際需要適時修訂。

(七)提供產發訊息與推動訓練計畫

疫情趨緩後持續推動。

(八)擴展合作研究管道，豐富研究成果，強化本校辦學特色

1.俟疫情趨緩即恢復辦理產學合作計畫申請說明會，重點項目：(1)經濟部技術處「學界雙引擎推動在地產業科技加值創新計畫—整合型研究計畫」；(2)客委會「客家知識體系發展整合型及個別型研究計畫」。鼓勵教師踴躍提案，以建立本校在政府部門研究計畫的口碑。

2.鼓勵教師積極研提科技部計畫，並適需要修訂相關補助措施。

(九)統整校務資訊，核算年度績效，規劃參加世界大學排名

1.110年已將大部分KPI指標與教育部校務資料接軌，聚焦於達成教育部效標，利於未來爭取經費；未來將持續提供KPI變化分析，供教學單位檢視，以利提升學校教學績效與世界大學排名。

2.因110年為首次填報，資料計算範圍與基準認定上較為耗時，對指標數據如何提升較難有更進一步討論，未來在資料範圍及定義明確的情形下填報作業時間可縮短，可更深入檢視數據的變化並協助探討各項指標提升的策略。

三、服務社會目標

聯合不只是大學，大學不只是在校園內，培養通才與專才，精采人生、大學開始。學生學習不侷限於教室，希望聯大的學生透過校園生活的社團活動、工讀、住宿、師生關係、服務學習、勞作教育(每週 1 堂課)、創造創意發明、駐校生活家典範陶冶開發多元智能等，培養帶著走的生活能力，走進社會，關懷社會，善盡社會責任。

(一)提昇推廣教育學習環境

持續改善辦理。

(二)整合各項資源，推動終身學習教育理念

持續推動。

(三)推動產學合作，協助產業人才培訓

111年持續推動。另本校首次申請教育部技職司111學年度產學攜手合作計畫2.0，由機械系提案：智慧製造專班（一）（二）兩班，送出申請審查中，預計6月核定。

(四)兩岸學術交流及推廣教育課程

視未來疫情情形推動兩岸交流及推廣教育課程。

(五)建構與地方產業結合

持續推動。

(六)推動教師參與產學合作計畫

持續鼓勵與推動辦理。

(七)積極推動產學合作

環安系高振山老師持續獲得環保署111-112之跨年度計畫，總金額近2億元，持續成長。

(八)推動校園創業與育成業務

持續推動。

(九)推動大學善盡社會責任

持續推動。

四、校園資訊服務目標

(一)提升校園網路服務品質

- 1.本次建置未導入「入侵防禦偵測系統」，將於111年安排測試防火牆增加相關授權後整體效能表現。
- 2.汰換舊有無線網路基地台，現有無線網路控制器版本更新，提升無線網路之穩定。

(二)升級校務行政系統

配合最新之網路工具，持續提升系統之相容性及運行效能。

(三)強化校務行政系統

配合教育部及學校各項法規異動時，同時調整系統。

(四)強化系統資訊安全

校務資訊系統，加強資安驗證相關規定之精進。

(五)校網站平台智慧化

- 1.繼續配合政府各類法規/計畫，達成資訊平等的目標。
- 2.加強「推動ODF-CNS15251 為政府文件標準格式」續階實施計畫之推動。
- 3.持續優化及維護網站管理系統。

(六)強化資通安全及個資保護

1. ISMS管理制度逐步推廣至各單位。
2. 鼓勵資訊處同仁取得國際資安證照及職能證照。
3. 持續維持教務處、學務處個資證書之有效性，並逐步擴大驗證範圍。

五、其他目標

(一)二坪校區老舊宿舍及場館整修

1. 改善老舊教職員宿舍共用衛浴設備、增設無障礙電梯，積極維護老舊宿舍合於適用狀態。
2. 改善老舊損壞運動設施、增設無障礙電梯，提供學生優質學習環境。

(二)增進學生生活機能

為住宿學生提供多元選擇之居住環境，使學生宿舍成為學校學習的安全堡壘，學生宿舍並提供住宿學生安居、學習、交誼之機能。

(三)持續美化校園環境，營造不同季節綻放不同花色之繽紛校園，並持續營造校園生態多樣化環境。

(四)持續依目標值辦理工作場所安全、教職員生健康、八甲校區污水處理廠委託專業之代操作廠商、實驗室有害廢棄物清運處理及室內空氣品質之管控。

伍、其他事項與結語

- 一、本校自 105 年起歷年收支餘絀皆為負數呈虧損狀態，110 年本校決算賸餘數 644 萬 7,565 元財務終於轉虧為盈，值得自我稱賀，其中收入較預算數增加有建教合作收入 1642 萬元、其他補助收入(教育部補助)662 萬元、受贈收入 690 萬元與雜項收入(網路使用費及學生申請成績證明文件等) 901 萬元有顯著增加，另本校業務總成本與費用較預算數亦呈現減少，顯示本校財務控管得宜。
- 二、110 年本校收入大幅減少部分有二項，學雜費收入較預算數減少 1315 萬元，資產使用及權利金收入(游泳池、場地等收入)減少 558 萬元，游泳池場地收入減少固因疫情不可抗力之影響，而學雜費收入之減少也逐年明顯，降低學生休、退學率提升報到率應為全體教職員共識。
- 三、110 年財務收入 564 萬 4,294 元佔平均銀行存款比率 0.34%，相較國立大專校院平均數 0.78%(109 年)低，本項指標亦是教育部關注焦點，本校歷年財務收入絕大部分來自於銀行利息，因本校位處苗栗市可選擇存款銀行受到限制，又現行存款銀行(台銀)對存款設有不利條件，綜上導致本校存款比率偏低。