



國立聯合大學
NATIONAL UNITED UNIVERSITY

國立聯合大學
108 年度校務基金績效報告書

中 華 民 國 1 0 9 年 6 月 1 7 日

目 錄

壹、學校基本概況.....	1
一、歷史沿革.....	1
二、現況.....	1
貳、108 年績效目標達成情形(包含投資效益).....	4
一、績效目標.....	4
二、投資收益.....	24
參、財務變化情形.....	25
一、108 年度校務基金決算收支餘絀情形.....	25
二、餘絀撥補實況.....	30
三、現金流量結果.....	30
四、可用資金變化情形.....	30
肆、檢討及改進.....	32
一、教學目標.....	32
二、研究目標.....	33
三、服務社會目標.....	33
四、校園資訊服務目標.....	34
五、其他目標.....	34
六、財務收支檢討.....	35
伍、其他事項與結語.....	36

表 目 錄

表 1 國立聯合大學基本資料表	2
表 2 國立聯合大學 108 年度校務基金營運計畫達成情形一覽表	14
表 3 業務總收入明細表	25
表 4 業務總成本與費用明細表	27
表 5 業務總成本與費用之用途明細表	28
表 6 預(決)算短絀數增減明細表	30
表 7 國立聯合大學可用資金變化情形	31
表 8 108 年校務基金與前一年決算收支比較表	35

圖 目 錄

圖 1 國立聯合大學組織架構圖	3
圖 2 業務總收入比例圖	25
圖 3 業務總成本與費用比例圖	27
圖 4 業務總成本與費用比例圖	29

壹、學校基本概況

一、歷史沿革

國立聯合大學(以下簡稱本校)於民國 58 年由時任經濟部長李國鼎先生，邀新竹、苗栗地區大型公營企業聯合集資創設聯合工專，於民國 61 年正式開學。創校之後規模日益宏大，民國 81 年增設商業類科，更名為聯合工商專科學校。民國 84 年捐贈教育部，改隸為國立聯合工商專科學校，民國 88 年改制為國立聯合技術學院，再於 92 年改名為國立聯合大學，雖隸屬高等教育體系，但配合教育政策，部分學系學士班為雙軌招生兼收高中與高職畢業生。

本校建校於苗栗二坪山，囿於面積不足，於改名為國立聯合大學後，開發第二(八甲)校區。99 學年度正式啟用第二(八甲)校區理工一館與二館後，繼續興建「電機資訊學院」、「圖資大樓」和「客家、人社學院、共教會及藝文中心」等三大校舍合計 11 棟建築物，及興建第二校區學生宿舍，於 103 學年度完工進駐，第二(八甲)校區成為本校的主要校區。

二、現況

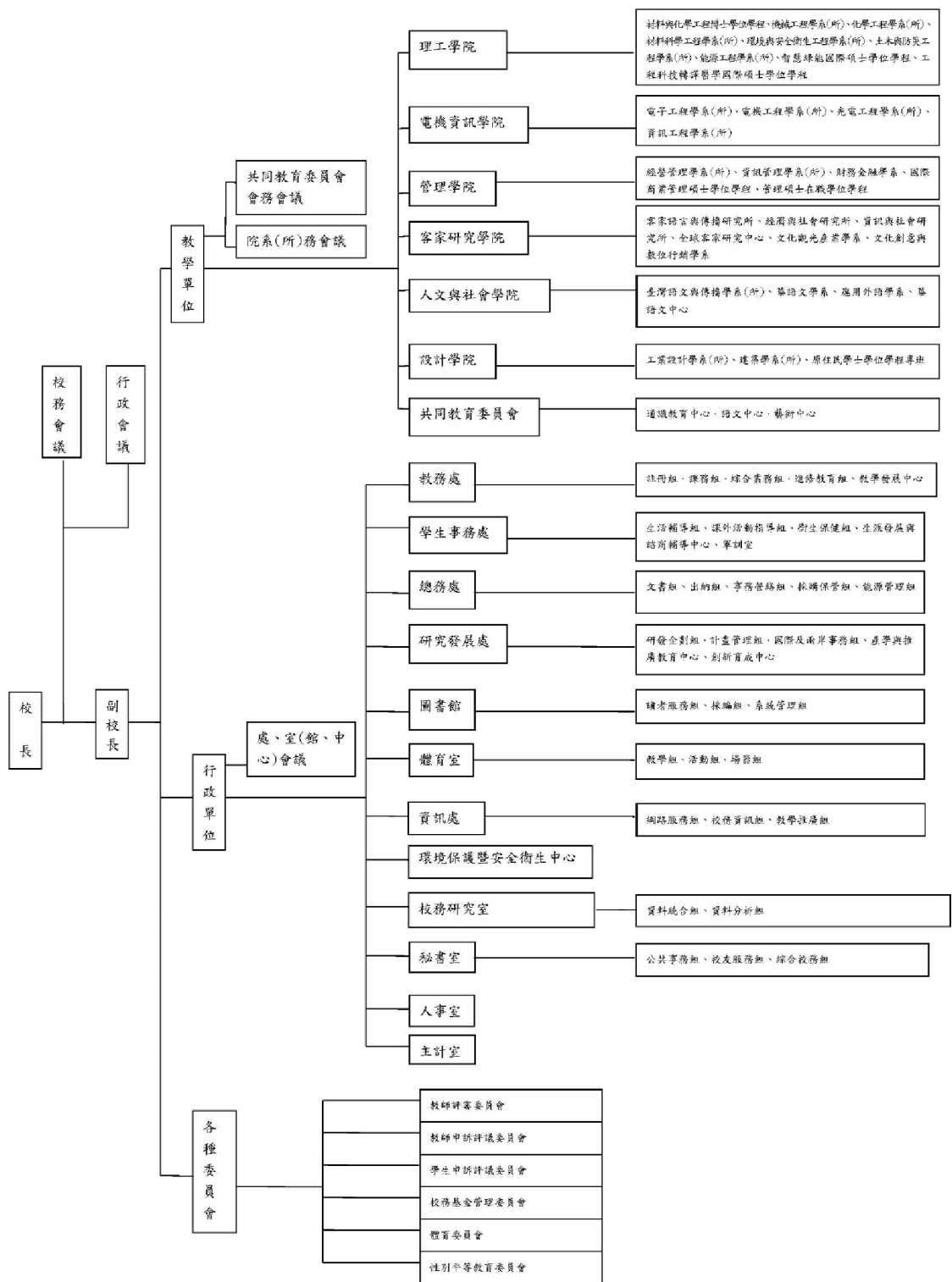
本校位處苗栗市，是縣內唯一國立大學，對地方及區域發展扮演重要的角色，本校目前現有學制包含日間學制及進修學制，其中日間學制有學士班、碩士班、博士班；進修學制有進修學士班及碩士在職專班。109 學年度本校有 19 個學系，15 個碩士班、1 個獨立所、3 個學位學程。目前本校學位班學生人數為 7,467 名。校友逾 7 萬人，畢業滿三年學士班畢業校友已投入職場比率約 93%。如表 1 國立聯合大學基本資料表。

本校之組織系統分為「教學及研究單位」、「行政單位」及「校務會議及各種委員會」等 3 個組織結構。至 108 學年度為止，教學及研究單位包括 6 個學院(理工、電資、管理、客家、人社、設計)及共同教育委員會，6 個學院下設學系、中心、碩士或博士學位學程；一級行政單位共計 12 個(教務處、學務處、總務處、研究發展處、圖書館、體育室、資訊處、環境保護暨安全衛生中心、校務研究室、秘書室、人事室、主計室)；另有依法規設立之校務會議及各種委員會；分別負責各項教學及行政事務之規劃、執行與考核，本校組織圖如圖 1 國立聯合大學組織架構圖。

表 1 國立聯合大學基本資料表

統計資料截至 109.2.4 止

校地面積	76.97 公頃(共 2 校區)： 第一(二坪山)校區 14.75 公頃 第二(八甲)校區 62.22 公頃					
基本資料	專任教師		學生		職員工	
	教授	75	博士班	16	公務人員	16
	副教授	125	碩士班	457	留用人員	21
	助理教授	48	學士班	5,743	技警工	22
	講師	15	進修學士班	1,228	校務基金 工作人員	113
	其他(約聘 教師 14、 助教、教 官 2、護理 教師 1)	18	碩士在職專班	23		
	總計	281	總計	7,467	總計	172
校友	逾 7 萬人 畢業三年之平均就業率 93%					
單位	教學單位： 6 個學院(分別為理工學院、電資學院、管理學院、客家學院，人文社會學院與設計學院)及 1 個共同教育委員會 19 個學系(15 個研究所) 1 個獨立所 3 個學位學程 行政單位： 12 個行政單位(5 處、5 室、1 館、1 中心)					



1070801 生效

圖1 國立聯合大學組織架構圖

貳、108 年績效目標達成情形(包含投資效益)

一、績效目標

自 88 年 7 月起本校配合教育部「國立大學校院校務基金」之實施，加強吸收社會資源投入教育，注重整體經費績效，提高財務資源使用效率，增強師資結構，注重實務導向之教學，提升辦學績效，促進與社會良性互動關係，培養學生成為具有專長，身心健康之可用人才。營運計畫實施績效如下：

(一)教學

1.提昇教學品質

- (1)建立教學品質管制系統：實施教學評量制度，修改教學意見調查問卷評量表以有效反應教學成效；透過線上教學評量，提供老師及時改善教學方法之參考，並推動教學評量獎勵制度以鼓勵學生踴躍填答。實施教師評鑑，規劃四種評鑑方案，引導教師適性發展。
- (2)實施教學輔導制度：編輯教師手冊，協助教師發展教學專業知能。舉辦新進教師領航座談會，央請教學與研究優良教師擔任領航教師，分享教學經驗與心得。鼓勵教師成立教師成長社群，並推動教師從事教學創新實踐之活動，以提升教學知能與學生學習成效，並獎勵教師開發數位新教材、製作教學媒體及開設磨課師課程，提供學生多元學習之管道。
- (3)推動教學獎助生制度：結合研究生或成績優異的高年級大學生擔任教學獎助生，擴大教學獎助生規模，輔助教師教學與學生學習；並為教學助理進行培訓，設置教學學習課程，透過教師課程講授與實際操作讓學生進行教與學換位思考，提早體驗教學環場，為未來作準備。
- (4)強化期中考預警追蹤輔導機制：結合導師輔導與補救教學，改善預警學生學習成效，並建立期中預警經輔導未改善之持續追蹤輔導制度。針對前一學期學生修課成績學分數達二分之一不及格或期中考三科以上不及格學生，透過導師管理系統，通知班導師進行輔導；同時整合教務處、學務處、教學發展中心及院、系資源，實行補救教學課程；辦理學生輔導分享座談會，提升導師輔導率，以降低學生學習成效不佳情形，並藉由座談會讓教師更精進於學生輔導面向，並檢討導師之輔導循環機制。

- (5)實施自我考核制度：訂定自辦外部評鑑相關規定、設置運作組織(自評指導委員會及校、院、系層級推動小組)、規劃實施計畫與期程、辦理自我評量、實地訪評及後續改善執行相關作業。108 年度辦理工程教育認證全數通過，另啟動第三週期系所自辦評鑑程序，預計 109 年 3 月送計畫書審查，9 月辦理自我評量外審作業，110 年執行實地訪評及自評結果審查。

2.擴充教學資源與學習環境

- (1)普設 e 化教室，讓學生能透過資訊科技，提升學習效能；並導入 Zuvio 雲端即時反饋系統，讓教師透過事前備題的方式，於課堂中進行即時問答，幫助教師快速收集學生意見與答案，增加課堂互動，一手掌握教學現況。另建置「程式設計基地」、「智慧攝影棚」、「創意互動空間」等，透過優化教學環境，以營造良好之學習氛圍。
- (2)配合各學系教學研究需求，充實基本核心館藏，提升各學系單位之專業圖書(108 年新購中文圖書 6,768 冊；西文圖書 1,094 冊)，充實基本核心館藏，增加視聽多媒體與電子資源(108 年購置視聽資料 83 件；電子期刊(租用)87,654 種；電子書 11,724 冊)，總館藏量 695,408 冊件，協助教師教學與研究資源，建構數位化學習環境、推動非同步網路課程，增進本校在高等教育市場的競爭力；改善圖書館空間配置與更新自動化設備，提升圖書資訊服務品質，滿足教學與研究之資訊需求，108 年進館人次達 146,608 人次，借閱冊數達 29,936 冊。

3.充實及提升師資水準

- (1)鼓勵教師從事學術研究、論文發表、專題研究及出席國內外學術會議，以提升本校之學術地位。
- (2)提供教師在職進修補助，鼓勵教師進修、升等、出國研究，以增進研究及教學能量。

4.加強教務行政電腦化，提升服務品質

- (1)達成註冊、課務與招生等業務完全電腦化：開課、排課及選課、成績核定、學籍資料處理、招生考試等業務均可線上辦理，並開發教學評量、導師服務評量輸入、教師 office hours 預約、問卷調查、全校教職員通知信等系統，使行政及教學單位能有效率的進行資訊傳遞或收集各方意見，使推動政策或規畫計劃能及時有效。

- (2)達成教訓輔三合一之成績課業輔導機制：達成教訓輔三合一之成績課業輔導機制：追蹤學生成績不理想者，主動通知家長、各系主任、生涯發展與諮商輔導中心及導師。透過導師晤談輔導，給予學習策略的加強與學習方法的建議，輔以補救教學課程，建立完善的學習預警與課業輔導機制。
- (3) e 化教學技術諮詢：提供本校教師 e 化教學系統使用、教學媒體製作技術之到府諮詢服務，提供諮詢熱線，即時解決師生數位學習問題。
- (4)設立意見反映信箱：教師、學生均可透過網站留言板提出教學相關意見與問題，教務處設有專人整理以提供改善服務之參考，並針對教師、學生問題予以回應。
- (5)定期舉辦教務行政人員在職訓練以提升專業素質及行政處理能力，以優良之態度服務全校師生。
- (6)推廣 NUU 職涯導航平台：串接「UCAN 八大軟實力與學校通識課程對接」等，落實「學習成效導向」品質保證及學校職能輔導機制；「課程戰力地圖」強調以學生為中心的選課學習模式，培養學生具備未來與職場接軌的核心能力，與學校課程地圖資料庫內容橋接，產生學生個人就業力強度，以就不足能力補強適當課程，確保學習成效，提升就業競爭力，強化學用合一。

5.推動學生多元知能學習與行動學習

學生學習不侷限於教室，將社區及產業等相關議題導入課程，希望透過校園生活的社團活動、生活教育學習、住宿、師生關係、勞作教育、創造創意發明、典範陶冶開發學生多元智能，同時鼓勵學生自組自主學習社群，培養自動自發學習的習慣與能力。另藉由成功名人之成功經驗分享提供學生典範學習等，培養帶著走的生活能力，成為優秀生活家。

6.推動多元輔導(生活層、心理層、學習層)

入學新生即接受勞作教育，強化學生生活學習，搭配多元導師制度，促進師生互動關係，重視校園文化建立，關心學生安全，實施交通安全、防制學生藥物濫用、關懷愛滋、健康促進、性別平等、生命教育、品德教育、預防網路成癮、情緒壓力疏導教育宣導，建立溝通管道，學生個別諮商及團體輔導，專題演講、班級輔導，推動主題特色計劃、工作坊，訂定績優導師獎勵辦法，維護學生身心健康及關懷學生學習成效，以達到全人關照。

7.推動學生社團多元發展，建立抓地力及校園特色文化

多元社團分自治性、學藝性、體能性、康樂性、服務性等5大類社團屬性，各社團自主運作，結合課外活動辦理豐富多元的活動。

- (1)學期初辦理社團招生博覽會促使每個社團的積極參與，邀集大一新生對社團的初步認識，建立良好人際關係。
- (2)學期中規劃社團幹部訓練、拼圖競賽、歌唱比賽、社團實務工作坊及社團聯席會議，在學期中不僅是有豐富的課外活動，透過工作坊讓學生學習課堂以外的技能(如領導)，也藉此聯席會議與學生社團互動並維繫師生情誼。
- (3)學期末辦理學生社團動(靜)態成果展、校內年度社團評鑑、社團服務學習反思與回饋成果發表會，以展現學生於社團注入的青春活力及優良的課外活動表現。

8.加強學生生活輔導工作，提供獎助機會

加強學生生活輔導溝通系統，建立學生自重人重及法治觀念；改善宿舍設施提昇住宿品質、加強督導餐廳衛生管理與食材安全、保障學生活動安全與意外傷病緊急照護、推動健康促進學校、落實傳染病防疫措施；輔導社團辦理寒暑假之教育優先區營隊、帶動中小學社團發展；落實校園護照、勞作教育、社團服務學習；全力推動各類就業輔導，舉辦職涯規劃相關講座活動，辦理校園徵才提供畢業生就業服務；推動導師業務功能，加強個案輔導與諮商；落實資源教室功能，為特殊教育需求學生提供完善的輔導及服務提供學生工讀、各類獎助學金及急難救助，培養學生獨立自主協調合作精神，擴充生活領域，並支援校務行政工作。

9.訂定多項獎助學金協助學生就學與學習

學校訂有「國立聯合大學獎助學金」、「獎勵大學部/碩博士班新生就讀本校獎學金」、「外國學生獎學金」、「研究生獎學金」、「特殊教育學生獎助學金」，並設置「生活教育學習助學金實施辦法」、以及提供學生家庭突遭變故申請的「急難救助辦法」，和「學生辦理就學貸款書籍費預借實施要點」等多項方案。同時也提供多種校外獎助學金，符合資格條件的學生即可申請辦理，讓學生免除經濟因素困擾，專心向學。針對弱勢學生本校107年4月訂定「國立聯合大學弱勢學生助學辦法」協助弱勢學生。

10.提升學生畢業後就業競爭力

- (1)據校、院、系能力本位，進行課程發展；定期舉辦課程諮詢會議，增納產、官、學、研與校友意見，使畢業學生所學的相關專業知能，符合業界需求。
- (2)奠定學生基礎能力、加強跨領域整合：強化中、英課程，訂定基本語文能力檢核指標；建立成績預警制度，輔以補救教學，提升學習成就；強化修業標準，課程規劃與跨領域整合，並設立跨領域及產業學分學程，以強化學生跨領域專業；均衡知識領域，加強通識教育等，以提升學生畢業水準。
- (3)鼓勵教學單位推動以學院為核心之教學模式，統籌整合系所課程，規劃融入系所教育目標與課程大綱之「課程地圖」，俾使學生明確掌握未來畢業進路，打破固有系科本位框架，採取共同學科不分系混合上課、跨系選修課程合併及成立大一不分系班，進行課程調整、師資調度及招生規劃，優化教學資源之配制與調度。
- (4)培養學生職場基礎能力，規劃學生職涯輔導流程及就業活動，開拓產業視野，提升青年就業力。

11.本年度培育高等教育人才 7,672 人，較預計 7,809 人，減少 137 人，主要係因休退學學生數較預計多，新生報到率較預計低所致。

(二)研究目標

1.提昇學術研究水準、創造研發效益

推動本校學術研究，制定相關制度與法規，協助教師向外爭取更多學術研究資源，鼓勵教師及研究人員將其研究成果發表於國際著名期刊，修改研發成果與技術移轉管理辦法，以便有效管理及運用研究發展成果，保障本校所屬權益。

2.加強國際學術交流

鼓勵師生參與國際學術交流活動，訂有相關規定，如獎助教師出席境外學術會議、國際學術活動經費補助要點、學生參與境外學術交流活動及研習服務經費補助要點等；108 年度本校與國外知名學府姊妹校或合作夥伴關係，目前本校共計 165 件合作協議及雙聯學制等；強化境外學校交流互訪，擴展本校師生國際視野，共計 258 人次本校學生赴海外交流/就讀雙聯學位/交換/實習/國際研討會、209 人次本校教師赴海外參加國際學術研討會/競賽/短期研究/移地教學/教師培訓、281

人次境外學生蒞校交流/交換/實習；共參與 6 場海外教育展與拜訪當地中學，提升本校知名度，吸引境外學生到校就讀，共計 74 位學生在校就讀； 9 場國際交流活動宣講、19 場異國文化體驗活動/國際講座課程、3 場外語研習營、2 刊校園國際報、18 門全英語授課課程。

3.提升研究創新能力，強化高等教育水準

調整教學課程，加強落實實務教學，持續推動國際合作，加強國際學術交流，建立技職、高等教育雙軌並行特色。繼續推動教育改革，以配合教育多元化、專業化之發展，並推動科技整合研究，促進產、官、學合作，提昇科技與精密工業水準。

4.充實研究資源、強化網路學習的環境

(1)透過圖書與期刊之相關研究資源、電子資源之建立、多元館際合作管道及各項研究設備之充實等方式提升各項研究資源，並整合圖書館館藏查詢系統，讓使用者簡易擷取電子書資源。

(2)強化網路學習的環境、提升聯合數位學元使用率，聯合數位學園也已完成行動 APP 之建置作業，往後本校同學只要在 Google play 及 App Store 下載及安裝「旭聯智慧大師行動學習」APP，就可一邊搭高鐵、火車、公車，一邊閱讀數位學習中的講義或是下週考試內容；建構「時時可學、處處可學」的數位學習環境讓學習更有效果。108 年數位平台上課次數達 678,995 人次。

5.推動整合型群體研究計畫、建立研究特色

擬定學校重點研究方向，推動跨領域、跨聯合研究室的整合，提昇重點科技研發中心及聯合研究室的研發能量，配合計畫款補助措施，鼓勵教師踴躍研提各項研究計畫，期能藉由點之突破，帶動面之發展，建立本校全方位之研究特色，爭取大型之國內與國際研究計畫，塑造本校特色，以提昇本校學術研究水準與建立研究地位。

6.改善研究環境、提昇教師研究風氣

強化組織功能，以因應學校國際化的趨勢。改善研究空間，訂定研究績優獎勵措施，提供教師研究實質獎勵，補助教師修改英文論文費用，增加論文發表數量與提昇學術論文品質。設置講座教授制度，借助校外高學術聲望的教授激勵校內教授，強化教學研究，建立突破創新之關鍵性技術領域。

7.本年度研究績效： SCI 期刊論文 154 篇，科技部計畫 84 件。

(三)服務社會目標

1.持續精進推廣教育

為配合政府相關政策培育人才，以資訊、管理、設計、美學、文創、產業技能等課程結合市場實務需求以創造回流教育學員就業競爭力與提升相關技能及技術。

2.結合政府資源辦理人才培訓與證照技能培訓

所辦課程除與本校各系所專業領域、校內外師資群結合外，更積極爭取政府相關資源補助，以減輕參訓學員學習負擔，以期結合政府資源培育業界所需專業人才。

3.協助苗栗在地企業培訓專業人才，結合學術與產業：與竹南、銅鑼、中興工業園區廠商相互合作，辦理相關教育培訓課程。

4.協助廠商研提計畫爭取政府資源提升產業能量，針對廠商各項需求問題，媒合相關專業老師輔導，以解決廠商問題。

5.協助本校教師與企業進行產學合作，促進地方產業與學界間的交流；研發處產學與推廣教育中心積極推廣及媒合本校之各項專利及技術移轉業界；鼓勵教師訪視、輔導企業，協助其生產技術或服務升級，以及產品製程與品質改善，全面提升企業競爭力；在與企業產學合作過程中，培養本校學生之研發與實務能力。

6.提升校園創意與創業風氣，培育在地創業創新育成中心為本校師生及創業青年，辦理創意創業創客相關交流、研習課程與活動，辦理苗栗縣青年洄游計畫，輔導學生及在地青年創就業。106 年輔導 3 隊，107 年 3 隊，108 年 1 隊，通過教育部 U-start 創新創業計畫補助，本計畫自 98 年實施到 108 年底為止，本校創新育成中心輔導 31 隊提案，20 隊通過補助，6 隊獲二階段獎金，累計爭取創業相關補獎助金 1,215 萬元。

7.協助偏鄉弱勢，共享圖書資源

為善盡社會責任，造福偏鄉扶助弱勢，配合教育部深耕計畫三，提高高教公共性，於 108 年舉辦 3 場兩天一夜「圖 Night 與書同眠」夜宿圖書館活動，參與人數共計 128 人，藉由圖書館導覽及資源利用教育，學習使用館內設施，瞭解索書號的意義，可據以找到相關的圖書，具備檢索資料的基本技巧，並安排一日館員體驗活動，學習整理圖書上架與櫃檯借還書工作，傍晚則進行體適能活動；全天活動結束後，於

圖書館二樓設置夜宿區，讓參加的師生與書同眠，次日則進行好書尋寶、晨間閱讀與 3D 影展，並安排學生分享參與活動心得。

有些參加夜宿圖書館活動的學生從來沒有離開家人在外夜宿的經驗，更何況是要在圖書館與書同眠，對於夜宿活動都感到非常興奮，認為比一般的營隊活動更為新奇、有趣，非常好玩，一日館員安排借還書、圖書上架整架的體驗，並實地操作自助借還書機，參與同學均感到有趣又實用。

大學圖書館資源及設施較為多元，希望藉由營隊形式的夜宿活動，讓學生走進圖書館，開啟獨立自主生活的學習階層，透過圖書館利用教育、一日館員等體驗活動，親身體驗書香的魔力，並接觸數位閱讀及電子資料檢索的強大功能，啟發汲取新知的樂趣，讓學生體驗另類閱讀感受期望孩子深入認識圖書館，並對閱讀產生興趣，同時滿足學生夜間圖書館的好奇心，探索夜深人靜時圖書館不一樣的氛圍。

(四)其他目標

1.落實校園資訊服務目標

- (1)提昇校園網路服務品質：全面校園 e 化及網際網路建置，擴增無線網路使用範圍（107 年擴增校園無線網路範圍：北大門警衛室、學生第五宿舍及學生餐廳、景觀餐廳與理工大樓前公車等候區，108 年新增八甲校區圓環公車亭區域），持續汰換第一校區無線網路舊設備，未來擬逐步提升重點區域(教學及會議中心)網路傳輸率達 IEEE802.AX 標準。
- (2)增進教學及行政服務效能：校務資訊系統優質化，擴展數位校園，完成優化教師入口、學生入口、企業入口及家長入口網站、校務研究系統、台灣校務精進協作計畫問卷登入系統、線上捐款芳名錄、微課程系統等提升行政及教學效能，讓校內外使用者便利即時瞭解校園最新消息與活動。
- (3)建構網站管理系統：因應行動瀏覽以 RWD 概念建置全新網站管理系統，提供教職員生便利易用與安全性較高之平台。提供視覺化網頁製作功能、多媒體嵌入、檔案下載等功能，並輔以直覺式操作介面可配合業務需要迅速建置與管理主題網站。
- (4)建置虛擬化系統平台：持續將老舊主機上系統轉移至虛擬化主機系統平台上，多部虛擬主機共用一台實體主機，減少設備購置費，並能減低空調設備的能源消耗，減少電費

支出。擴增虛擬化系統平台儲存空間，增大網路應用服務能量，提升網路應用服務質量。

(5)強化資通安全：建立 ISMS 資訊安全管理制度，完成電腦系統與網路安全管理、資訊資產實體及環境安全管理、已通過教育部教育機構資安驗證中心最新版教育體系資通安全暨個資保護管理規範的驗證。因應資通安全管理法實施，將 ISMS 資訊安全管理制度導入教務處及學務處，逐步擴大至全校。

(6)提昇校園個人資料全安管理：自 106 年分批導入 PIMS 個人資料保護管理制度，至 108 年已有八個單位(教務處、學務處、研發處、人事室、體育室、總務處、圖書館、主計室、完成導入。108 年舉辦個資保護之教育訓練(5 堂課/9 場次)，以提高同仁蒐集、處理、利用個人資料之適法性及安全性意識。每年定期執行內部稽核作業，於 108 年底首次申請並通過教育部資安驗證中心外部稽核(驗證範圍：教務處註冊組成績系統個人資料作業流程)，未來將逐步擴大驗證範圍，以確保相關個人資料保護管理措施之有效性。

2.改善校園環境與安全衛生：持續推動校園安全衛生政策，落實實驗場所環保與安全衛生管理，以改善硬體設施並建置相關管理系統，將朝建構綠色、智慧、安全與舒適的永續發展校園環境。

3.持續落實節能減碳各項行動，今年度編列450萬元作為二坪校區高壓變電站減站及變壓器瘦身計畫，由於二坪校區近年來只剩兩個學院、大禮堂活動中心及宿舍等建物之使用頻率較高之外，其餘建物電力需求不若以往，加上以往二坪校區高壓變電站因增建新建物，造成逐次往上疊層，其保護協調已無法在故障發生時達成保護目的，因此有必要減少高壓站之數量及層級數，此外變壓器容量也已顯得過大，因此經由高壓變電站減站改以低壓供電，可以增加用電穩定性，減少高壓站維護費用，同時整合過多變壓器減少容量，並以高效率變壓器取代耗能老舊變壓器，可以有效達成節能減碳之目標，今年也配合能源局汰換老舊無風管冷氣補助(執行單位為縣政府)本校編列四百八十餘萬元用於汰換老舊冷氣，並因此獲得一百八十餘萬補助款，此外108年度以校務基金及教育部圖儀計畫經費，將二坪舊校區做了許多整修工程，包括了立德樓防水工程、公弢樓防水

工程、公發樓外觀整建工程、產創大樓廁所整建工程、操場鋪面更新工程、桌球場整修工程及機車停車場鋼構整修粉刷工程，在八甲校區部分，增建了人社院後方步道工程、第五宿舍汙廢水排水管重力流改道工程、北門車道柵門管制及車牌辨識系統、人社院外樓梯工程，再爭取外部資源部分，今年完成建築研究所補助之人社院綠屋頂工程、水利署補助之國鼎樓雨水駐留並用於沖廁系統，同時獲台中水保局全額補助，設立茶園埤塘灌溉景觀設施即為氣象站之建立。

4. 因應八甲校區的發展及學生數逐年增加，住宿空間的需求與日俱增，除已完成新建 500 床位男生宿舍及餐廳外，另已規劃成男女生各 356 床位之第六宿舍，以提供並滿足學生住宿及各項民生需求，目前已完成本校開發計畫修正並經縣政府及營建署核定在案，預計於 109 年 3 月可以正式開工，可供 110 年新生入住，同時為改善生活機能，已於八甲圓廳及二坪書局旁增設 I-信箱及也在八甲增設郵局 ATM 及台銀 ATM，交通方面，持續執行教育部公車進校園政策，期望建立更方便及安全的交通方式，不但達成減碳目的更減少學生騎乘機車及交通事故之發生。
5. 在國有財產管理方面，已將共同持分的茶園校地，持續尋求優良廠商經營校園各項餐飲及商店，並積極與電信業協商提高電費單價增加收入，改善招待所之設施，以增加招待所出租率。

將前述達成情形及相關 KPI 彙整為表 2 國立聯合大學 108 年度校務基金營運計畫達成情形一覽表。

表 2 國立聯合大學 108 年度校務基金營運計畫達成情形一覽表

教學目標				
108 年度營運計畫				108 年度達成情形 (108.1-108.12)
項次	績效目標	衡量標準 (操作型定義)	目標值	
1-1 (教發)	充實及提昇師資水準	1. 鼓勵教師開發或實踐教學創新或改善教法 2. 推動優秀教學人才彈性薪資獎勵 3. 鼓勵並補助教師參加校外研習 4. 舉辦教學知能研習活動 5. 鼓勵教師成立教師教學成長社群	1. 教師推動創新教學實踐計畫件數：11 件 2. 遴選優秀教學人才彈性薪資之教師人數：3 人 3. 教師參加校外創新教學相關研習活動人次：22 人次 4. 舉辦教學知能研習活動場次：13 場 5. 補助教師成立教師教學成長社群組數：12 組	1. 推動課程創新鼓勵機制，以鼓勵教師推動教學改革，以改善學生學習成效。推動作法與成效如下： (1) 108 年度共有 11 位教師投入「創新教學實踐計畫」，以鼓勵教師由教學方法研發、新教材製作或編輯、新學習評量方法與工具的研發以及其他精進教學相關、課程設計或課程改革等主題擇一推動教學創新。 (2) 108 年度推動「優秀教學人才彈性薪資獎勵辦法」，共遴選 3 位優秀教師，藉此建立教師長期投入教學研究之機制。 2. 推動教師專業發展輔助機制，以提升教師教學專業知能。 (1) 補助教師參與校外創新教學知能研習達 26 人次。 (2) 辦理教學知能研習活動場次達 14 場次。 (3) 補助教師組成教學成長社群共 12 組。
1-2	強化學生就業競爭力	舉辦各類型職涯輔導講座活動與工作坊。	25 場次	30 場次
1-3	利用資訊系統，建立計畫性學習機制	利用「MAPA 性格及職業測評系統」施測	300 人次	1896 人次
1-4 (教發)	充實教學與學習之環境與資源	普設 e 化教室及增加視聽資料多媒體與電子出版品之比例	鼓勵教師研發磨課師數位教材：2 門	1. 發展磨課師課程，開發多元教學模式：持續鼓勵教師拍攝與開設磨課師課程，108 年度共有「微電網與儲電技術」與「工程經濟」等 2 門課程的拍攝錄製。 2. 推廣數位資源，促進教與學雙向溝通：推動與鼓勵教師使用 Zuvio 雲端即時反饋系統，以改善課堂中教與學之互動關係。 3. 優化教學環境，以營造良好學習氛圍：協助教學單位完善與擴增教學環境與場域，例如管理學院的創意互動空間、程式設計基地、設計學院的共創教室以及人文與社會學院的智慧攝影棚等。

教學目標				
108 年度營運計畫				108 年度達成情形 (108.1-108.12)
項次	績效目標	衡量標準 (操作型定義)	目標值	
1-5	強化國際學術交流，提升國際化品質	辦理國際間學生交換或短期實習研究、專題演講或技藝競賽及國際週活動、發行國際報等校園國際化業務	1. 境外姊妹校學生蒞校交換或短期實習交流 5 梯次 2. 本校學生至姊妹校交換或短期實習交流 100 人次 3. 教育部學海計畫申請 1 次 4. 國際週校際國際文化交流活動 1 場 5. 國際報出版 2 刊	1. 海外學校之教職員工蒞校學術交流計 85 人次；境外姊妹校學生蒞校交換或短期實習交流 7 梯次，289 人次。 2. 本校學生至姊妹校交換或短期實習交流，出國交換 8 人、交流 90 人、實習 79 人，共計 177 人。 3. 108 教育部學海系列計畫已通過教育部 2 次審核；學海飛颺案，共 14 人獲補助，2 人已研修完畢返國，2 人赴外研修中，10 人準備赴外研修；第 1 次學海築夢計 7 案，6 案已執行完畢，1 案將於 109 年暑期執行；第 2 次學海築夢計 1 案，原定於 3 月執行，但因 COVID-19 疫情嚴重，延後執行；第 1 次新南向學海築夢共 4 案獲補助，3 案已執行完畢，1 案將於 109 年暑期執行；第 2 次新南向學海築夢共 5 案獲補助，2 案已執行完畢，3 案將於 109 年暑期執行。 4. 辦理國際週-國際嘉年華 1 場。 5. 國際報出版 2 刊。
1-6	奠定學生基礎能力、加強跨領域整合	1. 訂定基本能力指標 2. 強化成績預警制度成效 跨領域課程整合	1. 舉辦強化語文能力相關工作坊、競賽與活動 13 場次 2. 修讀數位基礎、邏輯運算、程式語言等相關課程之學士班學生人數比率 79% 3. 開設補救教學 38 門 4. 同儕教學 30 人	1. 強化中、英文及程式語言能力之培養，定期舉辦中、英語文相關學習活動，108 年度共舉辦 22 場次。 2. 鼓勵系所開設數位基礎、邏輯運算、程式語言等課程，並引進業師支援程式設計教學，修讀相關課程之學士班學生人數比率達 81.1，相較於 107 年度提升 2.1%。 3. 持續實施「期中預警輔導」與開設「補救教學」以輔導學習成效不佳的學生跟上課程進度，108 年度共開設 38 門補救教學課程，據統計分析，107 學年度接受輔導後改善學習成效比率為 68.12%，較前(105)學年度提升 4.03%。 4. 提倡同儕教學機制，108 年度共有 39 位小老師幫助其他學生扎實課業知識，透過營造讓學生勇於發問之學習環境以提升學習成效。

教學目標				
108 年度營運計畫				108 年度達成情形 (108.1-108.12)
項次	績效目標	衡量標準 (操作型定義)	目標值	
			5. 導入業界協同教學之「雙師課程」系所比率 60% 6. 開設跨領域學分學程 11 門 7. 學生自主學習社群 16 組	5. 推動業師協同教學以強化學生務實致用之能力，108 年度共約 60% 系所導入業師協同教學及共同指導學生進行實務專題及參與競賽，藉此提升學生實務力與競爭力。 6. 因應科技發展與產業趨勢，增設「大數據智能分析學分學程」，並增設「離岸風電專業學分學程」及「儒耕科技食農產業學分學程」等 2 門產業學分學程，總計本校共有 13 個跨領域與產業學分學程供學生申請選讀，培養跨領域專業。 7. 積極推動學生多元學習，除了鼓勵學生組成自主學習社群，以培養自主學習能力，108 年度組數有 17 組，另也於 108 年度推動「大一新生知能成長營」，帶領新生對專業領域進行深入探索，藉此培養其對學系之認同感，共有 10 個學系參與舉辦活動。
1-7	加強學生活動輔導，培育學生德智體群美均衡發展	舉辦學生幹部講習座談、實施校外住宿生訪視	1. 舉辦學生幹部講習座談、實施校外住宿生訪視 2. 辦理 2 場副班代研習	1. 校外賃居訪視 256 戶。 2. 辦理校內關懷種子副班代幹部訓練。 3. 108 年度辦理 2 場副班代研習。
1-8	推動學生多元知能學習與行動學習	社團活動工讀時數服務學習	1. 社團活動次數達 1,000 次 2. 服務學習參與學生比率達 5% 3. 服務學習志願性服務 20 隊 4. 學生參與生活教育學習助學金工讀人數達 2,000 人次	1. 社團活動：社團活動舉辦次數為 1,150 次。 2. 參與服務學習之學生，經由選修本校服務學習(一)，服務學習(二)課程，在課程中分享社團活動與服務學習心得，提升學習效能。 3. 服務學習：帶動中小學社團發展計畫營隊、寒暑假教育優先區營隊等志願性服務營隊，共計 39 隊，484 人。 4. 學生參與生活教育學習助學金工讀人數為 2,441 人次。

教學目標				
108 年度營運計畫				108 年度達成情形 (108.1-108.12)
項次	績效目標	衡量標準 (操作型定義)	目標值	
1-9	推動多元輔導(生活層、心理層、學習層)	舉辦各類型諮商輔導(生命教育、性別平等、學習輔導)講座活動與工作坊	辦理 50 場各類型諮商輔導活動	1.辦理性教育暨愛滋防治講座活動 9 場。 2.辦理 72 場諮商輔導活動，詳如下： (1)生命輔導教育 46 場。 (2)性別平等教育 4 場。 (3)學習輔導教育 10 場。 (4)志工訓練 4 場。 (5)導師輔導知能 8 場。
1-10	推動學生社團多元發展，建立抓地力及校園特色文化	多元社團多元社團分自治性、學藝性、體能性、康樂性、服務性等 5 大類社團屬性	5 屬性	本年度均依照社團輔導辦法提供本校所有社團(不包括系學會)每年 10,000~30,000 元補助，並依主計室規定辦理核銷。
1-11	以多項獎助學金協助學生就學與學習	學校訂有各項獎助學金辦法及校外獎助學金提供學生申請	獎助學金(含各類減免及就學補助)4,500 萬元	108 年度各項獎助學金(含各類減免及就學補助)實際核撥核撥金額 4040.7 萬，嘉惠 4,818 人次。
1-12	培育高等教育人才	提高學生註冊人數	招生核定人數：6,891 人(日) 1,671 人(進) 總計：8,562 人	統計至 108 年 10 月 15 日之註冊人數：6,348 人(日)、1,324 人(進)，總計：7,672 人
1-13	加強推動學校實驗(實習)場所安全衛生觀念、降低災害	舉辦「新進人員安全衛生教育訓練」	1 場	1 場

研究目標				
108 年度營運計畫				108 年度達成情形 (108.1-108.12)
項次	績效目標	衡量標準 (操作型定義)	目標值	
2-1	促進學術研究風氣、創造研發效益	鼓勵本校教師及研究人員將其研究成果發表於國際著名期刊	補助教師發表國際期刊 60 篇	補助教師發表國際期刊 51 篇
2-2	擴展師生國際視野，提升本校國際知名度	辦理國內外國際學術研討會或競賽等	補助 3 案	補助 3 案
2-3	增進研究創新能力，強化高等教育水準	調整教學課程並與國外姐妹校建立兩校修習學分承認機制	與美國霜堡大學完成相關修習學分承認機制	已於 108.09.25 完成管院學分對應，後續由國際組協調新增財金系於已簽定之合約。
2-4	充實研究資源	圖書與期刊之相關研究資源、電子資源之建立、多元館際合作管道及各項研究設備之充實	1.提升各學系專業圖書，充實研究資源 2.協助教師教學與研究資源，建構數位化學習環境，推動非同步網路課程	1.提升各學系單位之專業圖書(108 年新增中文圖書 6,768 冊；西文圖書 1,094 冊)，充實基本核心館藏，增加視聽多媒體與電子資源(108 年購置視聽資料 83 件；電子期刊(租用)87,654 種；電子書 11,724 冊)，總館藏量 695,408 冊件，108 年進館人次達 146,608 人次，借閱冊數達 29,936 冊。 2.強化網路學習的環境提升聯合數位學元使用率，聯合數位學園也已完成行動 APP 之建置作業。108 年數位平台上課次數達 678,995 人次。
2-5	推動整合型研究計畫、建立研究特色	由計畫配合款及新進教師學術研究計畫補助措施，鼓勵教師踴躍研提各項研究計畫及爭取大型之國內與國際研究計畫	補助計畫配合款及新進教師學術研究計畫等 49 件	補計畫配合款及新進教師學術研究計畫等 46 件。
2-6	改善研究環境、提昇教師研究風氣	訂定研究績優相關獎勵措施	增修訂研究績優相關獎勵措施	增修訂研究績優相關獎勵措施等 3 件(校內學術研究計畫補助要點、英文論文修改補助要點、補助教師研究成果獎助作業要點)。

研究目標				
108 年度營運計畫				108 年度達成情形 (108.1-108.12)
項次	績效目標	衡量標準 (操作型定義)	目標值	
2-7	提供產發 訊息與推 動訓練計 畫	技術新知與產 業發展資訊 產學合作	舉辦政府機構 產學合作計畫 申請及技術交 流說明會至少 1 場次	1.108 年度未辦理計畫申請及技術交 流說明會。 2.109 年度規劃於 3 月辦理 1 場說明 會，目標經濟部 2 項產學研發計 畫:(1)技術處學界協助中小企業科 技關懷計畫(2)工業局中小企業即 時技術輔導計畫。
2-8	擴展合作 研究管 道，豐富 研究成 果，強化 本校辦學 特色	與校外醫療(醫 學)研究機構合 作	5 所醫療機構簽 訂產學合作策 略聯盟	1.截至 108 年度與 5 所醫療機構(臺 北市立聯合醫院、衛生福利部苗栗 醫院、大千綜合醫院、國軍臺中總 醫院及臺中榮民總醫院)簽訂產學 合作策略聯盟協議書。 2.108 年 5 月 8 日辦理「108 年醫學 工業研究成果發表會」，發表多場 聯大教師與合作醫院開發研究主 題之報告，邀請衛生福利部苗栗醫 院李永恒代理院長暨同仁、大千綜 合醫院賴憲堂副院長暨同仁、台中 榮民總醫院陳享民副研究員、臺北 市立聯合醫院曾啟庭主任暨同仁、 國軍台中總醫院張有燈主任暨同 仁等貴賓與會，會後並安排綜合座 談與經驗交流，全部參與者共約 200 人。
2-9	提升研究 績效	期刊論文及研 究計畫	1.SCI/SSCI 期 刊論文:156 篇 2.研究計畫 93 件(含科技部 及財團法人聯 合工商教育基 金會)	1.SCI/SSCI 期刊論文:154 篇 2.研究計畫 84 件(含科技部及財團法 人聯合工商教育基金會)

服務社會目標

108 年度營運計畫				108 年度達成情形 (108.1-108.12)
項次	績效目標	衡量標準 (操作型定義)	目標值	
3-1	提昇推廣教育學習環境	充實教學資源及建構多元學習環境與機會	加強教學與行政業務 e 化，並改善推廣教育使用空間設備	1. 依據學校規定，協助學員使用學校資源(包含數位學習系統、圖書館、無線網路、健身房等)。 2. 完成電腦教室設備更新及維護。
3-2	整合各項資源，推動終身學習教育理念	規劃多元之課程	樂齡大學開設多元課程	與化工系合作及大陸短期交換生代間教學法，安排多元課程讓樂齡學員與學校學生共同學習。
3-3	推動產學合作，協助產業人才培訓	彙集需求方式規劃產業包班，提供在職訓練	5 場次	辦理產業人才培訓 5 場次
3-4	兩岸學術交流及推廣教育課程	辦理產業人才投資計畫課程、樂齡大學	辦理產業人才投資計畫 2 個班次，樂齡大學 1 個班次	無辦理產業人才投資計畫課程，樂齡大學 1 個班次。
3-5	建構與地方產業結合	關懷苗栗縣產業，對外服務、檢測等工作	12 件	產業訪視診斷：7 家 產業環境安全健檢：5 家
3-6	推動教師參與產學合作計畫	科技部計畫產學合作案學生實習申請專利案	獎勵名額 11 位	108 年度實施產學合作績優教師獎勵要點，由財團法人聯合教育基金會提供總獎金 10 萬元，獎勵 11 位得獎老師，獲頒 5,000 元至 20,000 元不等獎勵金。
3-7	積極推動產學合作	積極推動產學合作	增加各類產學合作件數及金額	108 年度各類產學合作計畫(不含科技部、教育部及聯合工商基金會補助案)共計 147 件、8,835 萬餘元；金額較 107 年度大幅減少，乃因環安系高振山老師執行環保署一大型 2 年期計畫:107-108 年度建構寧適家園計畫-北區環境事故專業技術小組服務計畫，總經費高達 1 億 3000 多萬元，均列計於 107 年度。
3-8	推動校園創業與育成業務	培育中小企業創業、創客相關研習與展覽活動	培育 18 家中小企業、創業相關研習與展覽活動 7 場次	培育 18 家中小企業、創業相關研習與展覽活動 7 場次
3-9	推動大學善盡社會責任	爭取政府機構及法人、民營企業相關補助計畫研討會	4 場次創客活動	4 場次創客教育系列活動

校園資訊服務目標

108 年度營運計畫				108 年度達成情形 (108.1-108.12)
項次	績效目標	衡量標準 (操作型定義)	目標值	
4-1	提升校園網路服務品質	校園 e 化及網際網路發展	建置符合現今網路使用的龐大傳輸流量與引進創新的網路技術，增強資安防護環境	1.無線網路基地台新增區域與汰換舊型基地台。 2.調整負載平衡器系統，已符合本校線路流量使用情形。 3.維護並更新基礎網路老舊設備與線路。
4-2	增進教學及行政服務效能	優化「教學相長資訊系統」功能	1.引導行政單位作業流程標準化 2.落實內控流程，確保資料的準確性	1.教師、學生、校友、訪客等 4 個網頁版入口優化建置，且已正式上線啟用。 2.微課程系統上線啟用。
4-3	強化資通安全	建立 ISMS 資訊安全管理制度	1.通過教育機構資安驗證中心資安驗證 2.每年二次內部稽核	1.於 108 年 7 月通過教育機構資安驗證中心追查稽核，符合教育部新版資安規範。 2.分別於 108 年 6 月及 12 月由校級資安委員會內稽委員進行內部稽核，符合資安政策及目標。

其他目標				
108 年度營運計畫				108 年度達成情形 (108.1-108.12)
項次	績效目標	衡量標準 (操作型定義)	目標值	
5-1	二坪校區老舊校舍整建	改善二坪舊校區建築物老舊造成漏水及廁所整修	教學單位 2 棟 建築防水 體育場館及操場鋪面整修	1.完成立德樓、公發樓、蓮荷水世界等建築屋頂防水工程，另外完成恕先樓側面漏水整修 2.完成操場鋪面更新及桌球場整修等工程 3.完成產創大樓廁所導擺更新恕先樓浴室及廁所更新工程
5-2	提高水資源再運用	增建雨水回收系統 建構八甲校區回收水澆灌系統	完成雨水駐留及回收水 100% 再利用	1.於二坪校區國鼎樓完成水利署全額補助之雨水駐留系統並用於沖廁 2.八甲校區完成回收水澆灌系統利用電機系及電子系筏基儲留回收水用於澆灌
5-3	增進學生生活機能	第二(八甲)校區規劃興建學生宿舍、無障礙設施與智慧型建築管理 增設餐廳、ATM 及 I 信箱	二坪蓮荷水世界增建無障礙輪椅電動扶梯並於二坪增加 I-信箱	1.爭取教育部補助於蓮荷水世界完成輪椅電動扶梯 2.二坪增設 24 小時開放之 I-信箱 3.完成兩校區學餐招標 4.完成八甲開發計畫變更，使第六宿舍能盡速開工。
5-4	校園綠美化	建構綠屋頂成立空中花園種植大型喬木	完成人社院綠屋頂工程	1.爭取內政部建築研究所資源完成人社院綠屋頂達到節能減碳並美化校園景觀 2.接收公路局無償捐贈大型樟木 25 棵及校友捐贈樹齡 15 年以上之茄冬樹 50 棵
5-5	確保本校實驗室安全及教職員工生健康	協助實驗(習)場所之安全衛生設施及環境改善確保全校教職員工生健康	12 個單位	12 個單位
5-6	八甲校區污水處理廠委託專業之代操作廠商	設置具有乙級專責人員證照之代操作人員	1 人	專職 1 人 代理 1 人
5-7	實驗室有害廢棄物清運處理	清運及處理實驗室產出之有害廢棄物	廢液 2100 公斤 廢藥品空瓶 450 公斤 囤積化學品 400 公斤	廢液 2080 公斤 廢藥品空瓶 407 公斤 校園囤積化學品 315 公斤
5-8	室內空氣品質	設置室內空氣品質專責人員	1 人	專職 1 人 代理 1 人

其他目標				
108 年度營運計畫				108 年度達成情形 (108.1-108.12)
項次	績效目標	衡量標準 (操作型定義)	目標值	
5-9	職業安全 衛生法規 定操作危 險性機械/ 設備或有 害性工作 需外訓取 得相關資 格	本校系所單位 取得職業安全 衛生法規定操 作危險性機械/ 設備或有害性 工作需設置作 業主管之相關 證照	11 張證照	11 張證照

二、投資收益

本校積極與各存款銀行協商將存款拆單為小額存款方式增加利息，並且新增郵局存款以收取較高定存利息。校務基金 108 年度投資規劃以「存放金融機構」為投資項目，108 年 12 月止本校校務基金現金存款計 15 億 5,561 萬 7,603 元(含其他準備金 2,815 萬 3,512 元)，財務收入 575 萬 4,742 元(其中利息收入 554 萬 8,203 元，兌換賸餘 20 萬 6,539 元)，較去年增加 29.34%。

參、財務變化情形

一、108 年度校務基金決算收支餘絀情形

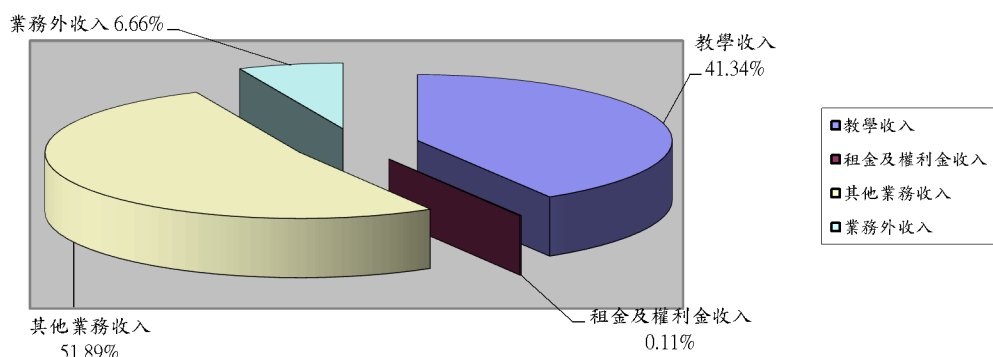
(一)108業務總收入決算數13億1,528萬140元，其與預算數比較增減數如表3。

表 3 業務總收入明細表

單位：元

科 目	預算數	決算數	比較增減
業務收入	1,176,082,000	1,227,652,990	51,570,990
教學收入	503,486,000	543,739,526	40,253,526
學雜費收入	341,818,000	328,192,458	- 13,625,542
建教合作收入	158,398,000	214,774,239	56,376,239
推廣教育收入	3,270,000	772,829	- 2,497,171
租金及權利金收入	1,287,000	1,420,131	133,131
其他業務收入	671,309,000	682,493,333	11,184,333
學校教學研究補助收入	604,201,000	604,201,000	-
其他補助收入	61,817,000	72,139,380	10,322,380
雜項業務收入	5,291,000	6,152,953	861,953
業務外收入	68,466,000	87,627,150	19,161,150
財務收入	3,133,000	5,754,742	2,621,742
其他業務外收入	65,333,000	81,872,408	16,539,408
資產使用及權利金收入	52,432,000	58,624,313	6,192,313
違約罰款收入	139,000	1,262,689	1,123,689
受贈收入	4,435,000	6,665,973	2,230,973
賠(補)償收入	5,000	9,310	4,310
雜項收入	8,322,000	15,310,123	6,988,123
業務總收入	1,244,548,000	1,315,280,140	70,732,140

(二)業務總收入決算數13億1,528萬140元，如圖2。



(三)業務總收入主要增減原因如下：

1. 學雜費收入減少，主要係因休退學學生數較預計多，新生報到率較預計低，致學雜費收入較預計數減少。
2. 建教合作收入增加，主要係接受行政院環保署、科技部等政府機關及民間企業等委辦建教合作案實收數較預計增加。
3. 推廣教育收入減少，主要係各項推廣教育班報名人數較預計減少。
4. 租金及權利金收入，主要係技術移轉及研發而取得之智慧財產等權利金收入，實收數較預計增加。
5. 學校教學研究補助收入為教育部補助學校教學研究補助收入。
6. 其他補助收入增加，主要係接受教育部及其他政府等補助案件增加，實收數較預計增加。
7. 雜項業務收入增加，主要係收大學入學考試中心試務工作費及技優甄審指定項目報名費等，實收數較預計增加。
8. 財務收入增加，主要係靈活調度資金，致利息收入增加。
9. 兌換賸餘係因接受以外幣計價之捐贈款，外幣兌換新台幣產生之兌換賸餘。
10. 資產使用及權利金收入增加，主要係餐廳場地及學生宿舍等收入實收較預計增加。
11. 違約罰款收入主要係借書逾期及工程違規等罰款收入。
12. 受贈收入增加，主要係各界捐款實收較預計增加。
13. 賠(補)償收入主要係學生住宿損壞賠償收入。
14. 雜項收入增加，係網路使用費收入及學生申請成績證明文件等收入，實收數較預計增加。

(四)108年業務總成本與費用決算數13億1,891萬6,096元，其與預算數比較增減數如表4。

表 4 業務總成本與費用明細表

單位：元

科 目	預算數	決算數	比較增減
業務成本與費用	1,302,755,000	1,276,782,551	- 25,972,449
教學成本	1,132,757,000	1,118,645,142	- 14,111,858
教學研究及訓輔成本	973,850,000	904,091,365	- 69,758,635
建教合作成本	157,812,000	213,916,414	56,104,414
推廣教育成本	1,095,000	637,363	- 457,637
其他業務成本	31,544,000	35,834,788	4,290,788
管理及總務費用	130,457,000	111,801,427	- 18,655,573
研究發展及訓練費用	2,841,000	5,430,503	2,589,503
其他業務費用	5,156,000	5,070,691	- 85,309
業務外費用	35,938,000	42,133,545	6,195,545
財務費用	-	44,517	44,517
其他業務外費用	35,938,000	42,089,028	6,151,028
業務總成本與費用	1,338,693,000	1,318,916,096	- 19,776,904

(五)業務總成本與費用決算數 13 億 1,891 萬 6,096 元，如圖 3。

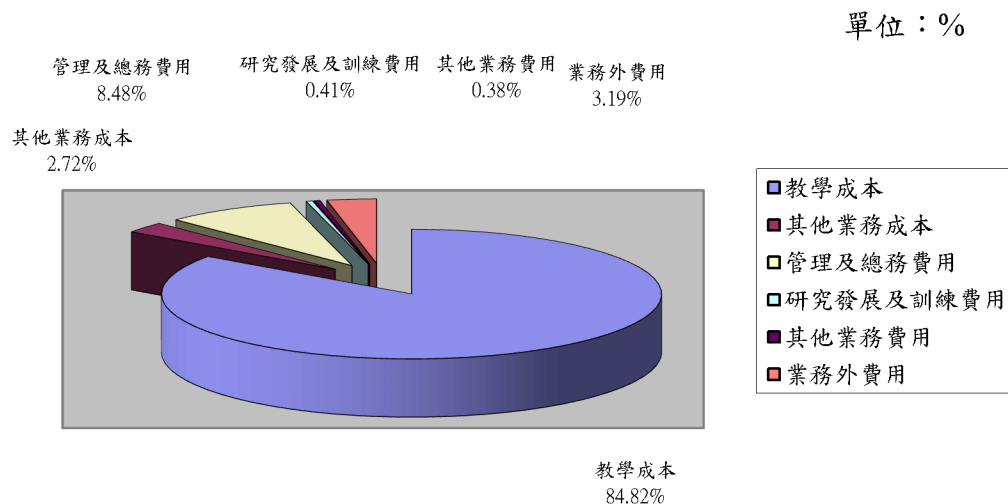


圖3 業務總成本與費用比例圖

(六) 業務總成本與費用之用途別，如表 5。

表 5 業務總成本與費用之用途明細表

單位：元

用人費用(A)	586,417,879	租金及利息(D)	27,022,561
正式員額薪資	397,045,142	地租及水租	1,247,669
聘僱及兼職人員薪資	63,985,359	房租	350,550
其他	125,387,378	機器租金	15,267,071
超時工作報酬	1,425,929	交通及運輸設備租金	8,150,982
獎金	53,538,220	什項設備租金	2,006,289
退休及卹償金	28,556,919	稅捐與規費(強制費)(E)	618,616
資遣費	0	消費與行為稅	182,115
福利費	41,842,891	規費	436,501
提繳費	23,419	會費、捐助、補助、分攤、救助(濟)與交流活動費(F)	68,074,810
服務費用(B)	410,565,686	會費	462,648
水電費	32,655,041	捐助、補助與獎助	63,558,552
旅運費	18,547,163	獎助學員生活給與	53,957,267
印刷裝訂與廣告費	10,403,950	其他	9,601,285
修理保養與保固費	65,091,745	補貼(償)、獎勵與慰問	2,460,011
一般服務費	230,952,332	競賽及交流活動費	1,593,599
外包費	15,343,173	折舊、折耗及攤銷(G)	155,969,004
計時計件人員酬金	214,443,062	土地改良物折舊	26,928,984
其他	1,166,097	房屋折舊	26,517,377
專業服務費	44,792,921	機械及設備折舊	52,573,876
郵電費	3,932,077	交通及運輸設備折舊	5,159,689
保險費	3,535,186	什項設備折舊	25,528,048
公共關係費	655,271	代管資產折舊	11,692,194
材料及用品費(C)	69,412,523	攤銷	7,568,836
使用材料費	20,738,212	各項短絀(H)	44,517
用品消耗	48,277,077	其他費用(I)	790,500
商品及醫療用品	397,234		

(七) 業務總成本與費用之用途別比例，如圖 4。

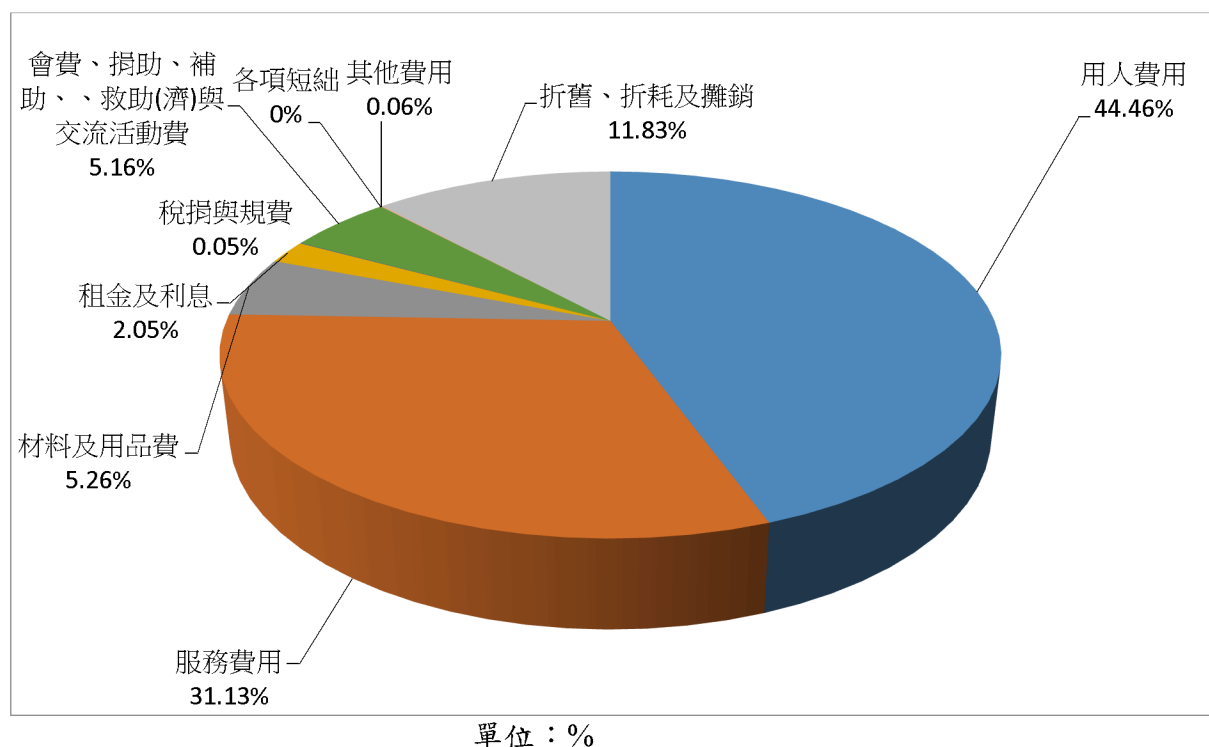


圖4 業務總成本與費用比例圖

(八)業務總成本與費用主要增減原因如下：

- 1.教學研究及訓輔成本減少，主要係預算員額未聘足，八甲校區電機資訊學院等 3 大建築物新建工程履約爭議訴訟中，使得提列折舊數較預計少所致。
- 2.建教合作成本增加，主要係辦理受託建教合作案依契約計畫期程執行。
- 3.推廣教育成本減少，主要係執行各種非學分班業務，依實際執行認列費用，實際數較預計數減少。
- 4.其他業務成本增加，係執行高等教育深耕計畫及教育部其他專案型補助計畫，實際數較預計數增加。
- 5.管理及總務費用減少，主要係預算員額未聘足所致。
- 6.研究發展及訓練費用增加，主要係執行經濟部等其他機關補助計畫案件，依實際執行科目認列費用所致。
- 7.其他業務費用減少，主要係辦理各項招生試務工作費用，實支數較預計數減少。
- 8.業務外費用增加，主要係辦理各項資產使用收入之維護費用增加所致。

(九)108年度決算短絀數363萬5,956元，其與預算數比較增減數如表6。

表 6 預(決)算短絀數增減明細表

單位:元

科 目	預算數	決算數	比較增減
業務收入	1,176,082,000	1,227,652,990	51,570,990
業務成本與費用	1,302,755,000	1,276,782,551	- 25,972,449
業務賸餘(短絀-)	- 126,673,000	- 49,129,561	77,543,439
業務外收入	68,466,000	87,627,150	19,161,150
業務外費用	35,938,000	42,133,545	6,195,545
業務賸餘外(短絀-)	32,528,000	45,493,605	12,965,605
本期賸餘(短絀-)	- 94,145,000	- 3,635,956	90,509,044

二、餘絀撥補實況

本年度撥用公積為363萬5,956元，合計填補決算數為363萬5,956元，較預算數撥用公積9,414萬5,000元，減少9,050萬9,044元。

三、現金流量結果

本年度期初現金及約當現金9億3,827萬7,636元，業務活動之淨現金流入1億5,876萬9,227元，投資活動之淨現金流出1億4,745萬9,695元，籌資活動之淨現金流入7,442萬1,440元，匯率影響數現金流出4萬4,517元，致期末現金及約當現金10億2,396萬4,091元。

四、可用資金變化情形

本校108年度可用資金變化情形如表7。

表 7 國立聯合大學可用資金變化情形

國立聯合大學可用資金變化情形（校務基金績效報告書）
108年度

單位：千元

項目	108年 預計數(*1)	108年 實際數
期初現金及定存(A)	1,278,559	1,370,778
加：當期經常門現金收入情形(B)	1,238,355	1,330,167
減：當期經常門現金支出情形(C)	1,158,770	1,171,398
加：當期動產、不動產及其他資產現金收入情形(D)	65,328	73,408
減：當期動產、不動產及其他資產現金支出情形(E)	179,927	87,343
加：當期流動金融資產淨(增)減情形(F)	0	0
加：當期投資淨(增)減情形(G)	0	(13,405)
加：當期長期債務舉借(H)	0	0
減：當期長期債務償還(I)	0	0
加：其他影響當期現金調整增(減)數(±)(J)(*)2	(1,200)	25,257
期末現金及定存(K=A+B-C+D-E+F+G+H-I+J)	1,242,345	1,527,464
加：期末短期可變現資產(L)	18,969	14,913
減：期末短期須償還負債(M)	254,997	304,675
減：資本門補助計畫尚未執行數(N)	0	3,871
期末可用資金預測(O=K+L-M-N)	1,006,317	1,233,831
其他重要財務資訊		
期末已核定尚未編列之營建工程預算及固定資產預算保留數	30,000	103,752
政府補助	0	0
由學校已提撥之準備金支應(*)3	0	0
由學校可用資金支應	30,000	103,752
外借資金	0	0
長期債務	借款年度	償還期間
債務項目(*)4	計畫自償率	借款利率
	債務總額	X1年預計數
		X1年實際數

註1：現金及定存包括現金(含活期存款及自存入起三個月內到期之定期存款等)、流動金融資產項下存款期間三個月以上、一年內到期之定期存款與投資項下存款期間一年以上到期之定期存款。

2：經常門現金收入包括政府補助收入與學雜費收入、建教合作收入、推廣教育收入、資產使用及權利金收入與受贈收入等自籌收入，並扣除不產生現金流入之收入。

3：經常門現金支出係指支出效益及於當年度之現金支出，如人事費、水電費、維護費及獎助學金等。

4：動產、不動產及其他資產現金收入係指各政府機關補助款屬指定用於增置動產、不動產、無形資產及其他資產等。

5：動產、不動產及其他資產現金支出係指支出效益及於當年度及以後年度之現金支出，包括增置動產、不動產、無形資產及其他資產等。

6：流動金融資產係指預期於一年內變現之金融資產，但不含存款期間三個月以上、一年內到期之定期存款。

7：投資係指採權益法之投資、非流動金融資產及其他長期投資等，但不含存款期間一年以上到期之定期存款。

8：長期債務係指償還期限在一年以上長期借款等。

9：其他影響當期現金調整增(減)數，係指經常門現金收支、動產、不動產及其他資產現金收支、流動金融資產淨增減、投資淨增減與長期債務舉借及償還以外，其他影響期末現金之合計數。

10：短期可變現資產係指得於短期內轉換成現金之財務或經濟資源，包括：流動金融資產、應收款項及短期貸款。

11：短期須償還負債係指應於短期內支付現金之給付義務，包括：流動負債、存入保證金、應付保管款、暫收待結帳項，但應排除屬指定用途捐贈款已提撥準備金之部。

12：可用資金係指學校帳上現金及定存加上短期可變現資產並扣除短期須償還負債與資本門補助計畫尚未執行，係在衡量特定時點學校可運用之資金。

13：其他重要財務資訊至少應包括期末已核定尚未編列之營建工程預算、固定資產預算保留數及長期債務，係衡量學校以後年度應(或很有可能)給付現金數額，其中由學校可用資金支應之營建工程預算及固定資產預算保留數與長期債務無法自償部分，將由學校期末可用資金、以後年度經常門現金收支結餘與動產、不動產及其他資產現金收支結餘等支應。

14：期末已核定尚未編列之營建工程預算係指先期規劃構想書業經行政院或本部核定，惟至當年底工程預算尚編列完成，該等工程預算預計於以後年度編列；固定資產預算保留數係指當年度固定資產可用預算數保留以後年度執行之數。

15：前項尚未編列之營建工程預算財源：政府補助係指由本部或其他政府機關補助；由學校已提撥之準備金支應指由不含有於現金及定存內，已提撥之改良及擴充準備金或其他準備金支應；外借資金係指向銀行舉借長期債務支應。

16：期末可用資金實際數與預計數差異原因：主要係預算員額未聘足及第六學生宿舍新建工程因辦理變更開發計畫，自1月份提送申請書至苗栗縣政府，經多次繁複審查程序及修正，於12月9日始取得許可，致工程無法開工，預算無法執行。

填表說明

1：本表第1年預計數應與財務規劃報告書數據相符。

2：其他影響當期現金調整增(減)數，包括：減少短期代墊款、減少長期應收款、貸墊款及準備金、減少不動產、廠房及設備及礦產資源、減少投資性不動產、減少生物資產—非流動、減少無形資產及其他資產、增加期貨墊款、增加長期應收款、貸墊款及準備金、增加短期債務、流動金融負債及其他負債、減少短期債務、流動金融負債及其他負債與匯率變動影響數等。

3：營建工程倘財源預計由受贈款等支應，其中屬尚未募得資金部分，仍應於可用資金支應部分表達。

4：請查填債務名稱，倘有2項目以上，請自行增列。

5：應於表下說明期末可用資金實際數與預計數之差異原因。

肆、檢討及改進

一、教學目標

積極爭取各項計畫，以利在現有的教學環境中，建立院院有特色、系系有亮點之優質教學環境，落實教學內容、教學品質及教學成效，更重視學生實務技能的訓練，希望學生能做中學，能在學習過程中一點一滴地建立組織、思考、解決問題、與表達等各方面的能力，更能由實務實作過程中建立自信心與正向能量。

(一)持續推動與完善課程創新鼓勵機制及教師專業發展輔助機制，以鼓勵更多教師投入創新教學，同時精進專業以回饋於教學。

(二)強化學生就業競爭力，持續保持25場次以上活動課程。

(三)建立計畫性學習機制，利用「職涯測評系統」施測，持續保持300人次以上輔導人數。

(四)充實教學與學習之環境與資源

於推動磨課師課程上，仍屬固定少數幾位教師熱心投入研發與拍攝磨課師課程，未來仍持續推廣，強化磨課師課程後製團隊的組織能量與行政支援，以促進校內更多教師投入磨課師課程開發與錄製之意願。

(五)強化國際學術交流，提升國際化品質

1.目前學生出國交流多數是特定科系學生，有待持續拓展交流類型，提升各學院學生出國交流、實習機會。

2.鼓勵各學院系學生參加實習計畫、飛颺計畫。

3.建立與現有姊妹校更緊密之交流，提升實質交流率。

4.辦理與姊妹校雙邊研討會議。

(六)目前學分學程之修讀課程主要以本學系的課程為主，再搭配跨院系的相關課程，雖學分學程結合各領域專長教師共同開授多元跨領域學分學程，但因各學系之自由學分數偏低，造成學生跨域學習不易，或產生申請修讀各跨領域學分學程之學生大多仍以修讀同學院內所開設之學分學程的現象，未來亦將考量鬆綁必選修學分數之可能性，以利學生修讀跨領域學分學程。

(七)加強學生活動輔導，培育學生德智體群美均衡發展

1.持續執行校外賃居生訪視。

2.持續辦理賃居房東座談，賃居處訪視、評核，以提升學生校外住宿安全。

3.每學年持續辦理校內關懷種子副班代幹部訓練。

(八)推動多元輔導(生活層、心理層、學習層)

1.善用婦產科醫學會的免費專業講師資源。

2.每學年持續辦理 50 場各類型諮商輔導活動。

二、研究目標

鼓勵教師打破自我界限，跨院系進行跨領域之結合，將有限的研發資源，經由有效的聯結與整合，發揮跨領域之綜效，厚實本校教研能量。為提昇聯合研究室的研發能量，設有計畫配合款及行政管理費補助措施，鼓勵教師踴躍研提各項研究計畫，期能藉由點之突破，帶動面之發展，建立本校全方位之教研亮點，爭取大型國內與國際研究計畫，塑造本校特色。

- (一)促進學術研究風氣、創造研發效益，鼓勵教師積極參加或辦理各項學術活動，發表研究成果，提升學術論文質量。
- (二)擴展師生國際視野，建立本校國際知名度，持續鼓勵各單位辦理國內外研討會及競賽活動等，依需要適時修訂相關規定。
- (三)增進研究創新能力，強化高等教育水準，積極追蹤雙聯學制進度，調整洽談機制，促進全校各系院擴展此項學制。
- (四)持續推動充實研究資源
- (五)推動整合型群體研究計畫、建立研究特色，因應校務發展，推動整合型群體研究及跨域研究，並適時增修相關規定，俾利業務推展。
- (六)改善研究環境、提昇教師研究風氣，檢討現行獎勵研究措施，依實際需要適時修訂。
- (七)持續提供產發訊息並推動訓練計畫
- (八)擴展合作研究管道，積極透過策略聯盟醫院端之問題解決，媒合並鼓勵教師積極參與醫研相關主題研究。
- (九)提升研究績效，鼓勵教師積極參加或辦理各項學術活動，發表研究成果，提升學術論文品質，持續鼓勵教師踴躍研提各項研究計畫。

三、服務社會目標

聯合不只是大學，大學不只是在校園內，培養通才與專才，精采人生、大學開始。學生學習不侷限於教室，希望聯大的學生透過校園生活的社團活動、工讀、住宿、師生關係、服務學習、勞作教育(每週 1 堂課)、創造創意發明、駐校生活家典範陶冶開發多元智能等，培養帶著走的生活能力，走進社會，關懷社會，善盡社會責任。

- (一)持續改善推廣教育學習環境。
- (二)持續推動整合各項資源，推動終身學習教育理念。
- (三)持續推動推動產學合作，協助產業人才培訓

- (四)兩岸學術交流及推廣教育課程，以TTQS新評鑑為年度重點，109年將積極申請人才培訓計畫。
- (五)持續推動建構與地方產業結合。
- (六)積極推動產學合作，增加各類產學合作件數及金額。
- (七)持續推動校園創業與育成業務。
- (八)持續推動大學善盡社會責任。

四、校園資訊服務目標

- (一)提升校園網路服務品質，除提升出入口頻寬，以及分流流量外，應落實頻寬管理政策，已編列109年預算添購相關自動管理設備以及防火牆設備更新
- (二)增進教學及行政服務效能，計畫於6年內完成行政端校務系統改版，增進行政服務效能。
- (三)強化資通安全，對於資安措施持續檢討改進，強化資安防護。

五、其他目標

- (一)二坪校區仍有宿舍區尚未完成防漏及廁所更新應逐年編列預算完成。
- (二)提高水資源再運用
 - 1.應持續增取外部資源建設雨水回收系統。
 - 2.增建逆滲透飲水機廢水回收用於沖廁。
- (三)八甲校區因住宿人數少，學餐經營較為困難，雖有優良廠商水電折扣措施，但成效不佳，待第六宿舍完成後，期望能形成生活圈，並改善圓廳用餐環境及空間，增進生活機能。
- (四)在人力不足情況下，必須完善校園澆灌系統，才能使植栽成長良好，未來需再種植大型喬木於建築物周圍，以達遮日及綠化校園。
- (五)MBR生物膜使用長達10年，產水率降低，期望109年全面更新汰換。
- (六)實驗室有害廢棄物清運處理，各系宣導不足，希望能持續宣導，避免化學藥品不必要的浪費。

六、財務收支檢討

將本(108)年度與前1(107)年度決算收支資料製成比較表，如表8。

表 8 108 年校務基金與前一年決算收支比較表

收入項目	107 年決算數	108 年決算數	差異數	百分比
業務收入	1,218,760,488	1,227,652,990	8,892,502	0.73%
教學收入	540,868,660	543,739,526	2,870,866	0.53%
學雜費收入	330,781,086	328,192,458	-2,588,628	-0.78%
建教合作收入	208,851,861	214,774,239	5,922,378	2.84%
推廣教育收入	1,235,713	772,829	-462,884	-37.46%
租金及權利金收入	977,278	1,420,131	442,853	45.31%
其他業務收入	676,914,550	682,493,333	5,578,783	0.82%
學校教學研究補助收入	599,967,000	604,201,000	4,234,000	0.71%
其他補助收入	70,080,936	72,139,380	2,058,444	2.94%
雜項業務收入	6,866,614	6,152,953	-713,661	-10.39%
業務外收入	85,462,798	87,627,150	2,164,352	2.53%
財務收入	4,449,257	5,754,742	1,305,485	29.34%
其他業務外收入	81,013,541	81,872,408	858,867	1.06%
資產使用及權利金收入	54,277,521	58,624,313	4,346,792	8.01%
違約罰款收入	8,920,537	1,262,689	-7,657,848	-85.85%
受贈收入	7,718,037	6,665,973	-1,052,064	-13.63%
賠(補)償收入	24,556	9,310	-15,246	-62.09%
雜項收入	10,072,890	15,310,123	5,237,233	51.99%
業務總收入	1,304,223,286	1,315,280,140	11,056,854	0.85%
支出項目			0	
業務成本與費用	1,268,693,986	1,276,782,551	8,088,565	0.64%
教學成本	1,105,252,384	1,118,645,142	13,392,758	1.21%
教學研究及訓輔成本	895,763,837	904,091,365	8,327,528	0.93%
建教合作成本	208,449,523	213,916,414	5,466,891	2.62%
推廣教育成本	1,039,024	637,363	-401,661	-38.66%
其他業務成本	37,793,640	35,834,788	-1,958,852	-5.18%
管理及總務費用	117,198,218	111,801,427	-5,396,791	-4.60%
研究發展及訓練費用	2,430,808	5,430,503	2,999,695	123.40%
其他業務費用	6,018,936	5,070,691	-948,245	-15.75%
業務外費用	41,670,040	42,133,545	463,505	1.11%
財務費用	0	44,517	44,517	
其他業務外費用	41,670,040	42,089,028	418,988	1.01%
業務總成本與費用	1,310,364,026	1,318,916,096	8,552,070	0.65%
餘 絀	-6,140,740	-3,635,956	2,504,784	40.79%

伍、其他事項與結語

- 一、學雜費收入是學校經營的主要收入，108 年學雜費收入較前一年度短少 258 萬 8,628 元，降幅雖較前 3 年趨緩(106 年減 308 萬元，107 年減 605 萬元)，顯示學生仍因報到率及休退學人數增加，造成短收是常態，本校應更積極態度輔導學生，以降低休退學人數。
- 二、108 年推廣教育收入較前一年短少 46 萬 2,884 元，金額雖不大但幅度為 37.46%，短少原因來自於招收陸生短期推廣教育學生數大幅縮水，雖根源於大環境所致，然仍可努力尋求其他市場之機會。
- 三、108 年本校校務基金自籌款項中利息收入 554 萬 8,203 元，雖較前一年增加，然投資理財管道略嫌保守僅利息一項，因此本校校務基金管理委員之投資運作及財務規劃小組應更積極善用本校資金資源。
- 四、108 年度虧損較前一年減少 250 萬 4,784 元，創四年新低。建教合作收入、其他業務收入與資產使用及權利金收入均有顯著增加，另本校節能措施亦有成效，尤以管理及總務費用大幅減少 539 萬 6,791 元，各項支出微幅成長，顯示本校財務控管得宜。