



國立聯合大學
NATIONAL UNITED UNIVERSITY

國立聯合大學
111 年度校務基金績效報告書

中 華 民 國 1 1 2 年 5 月 3 1 日

目 錄

表 目 錄	ii
圖 目 錄	ii
壹、學校基本概況	1
一、歷史沿革	1
二、現況	1
貳、111 年績效目標達成情形(包含投資效益).....	4
一、績效目標	4
二、投資收益	27
參、財務變化情形	28
一、111 年度校務基金決算收支餘絀情形.....	28
二、餘絀撥補實況	33
三、現金流量結果	33
四、可用資金變化情形	34
肆、檢討及改進	35
一、教學目標	35
二、研究目標	36
三、服務社會目標	37
四、校園資訊服務目標	38
五、其他目標	38
伍、其他事項與結語	39

表 目 錄

表 1 國立聯合大學基本資料表	2
表 2 111 年度校務基金業務計畫績效目標達成情形一覽表	14
表 3 業務總收入明細表	28
表 4 業務總成本與費用明細表	30
表 5 業務總成本與費用之用途明細表	31
表 6 預(決)算短絀數增減明細表	33
表 7 國立聯合大學可用資金變化情形	34

圖 目 錄

圖 1 組織架構圖	3
圖 2 業務總收入比例圖	28
圖 3 業務總成本與費用比例圖	30
圖 4 業務總成本與費用比例圖	32

壹、學校基本概況

一、歷史沿革

國立聯合大學(以下簡稱本校)係於民國 58 年，由時任經濟部長李國鼎先生邀集新竹、苗栗地區大型公、民營企業集資創辦，於民國 61 年 6 月 23 日奉教育部核定，同年 9 月正式開學。民國 81 年增設商業類科，民國 84 年捐贈教育部，改名為國立聯合工商專科學校，民國 88 年改制為國立聯合技術學院，再於 92 年改名為國立聯合大學，隸屬高等教育體系，同時配合教育政策，部分學系學士班維持雙軌招生，兼收高中與高職畢業生。

本校建校於苗栗二坪山，於改名為國立聯合大學後，開發第二(八甲)校區。99 學年度正式啟用第二(八甲)校區理工一館與二館後，陸續再興建「電機資訊學院」、「圖資大樓」和「客家、人社學院、共教會及藝文中心」等三大教研校舍合計 11 棟建築物，及 103 學年度完工第五學生宿舍、112 學年度將啟用之第六宿舍，第二(八甲)校區已成為本校的主要校區，兩校區總面積達 76.53 公頃，校舍總樓板面積達 229,006.34 平方公尺。

二、現況

本校目前現有學制包含日間學制及進修學制，其中日間學制有學士班、碩士班、博士班；進修學制有進修學士班及碩士在職專班。本校有 19 個學系(其中含 15 個碩士班)、1 個獨立所、4 個學位學程，目前專任教師 279 名，學位班學生總人數 7,317 名，校友逾 7 萬人，畢業滿三年學士班畢業校友已投入職場比率約 91.69 %。詳見表 1 國立聯合大學基本資料表。

本校之組織架構分為「教學及研究單位」、「行政單位」及「校務會議及各種委員會」等。教學及研究單位包括 6 個學院(理工、電機資訊、管理、客家研究、人文與社會、設計)及共同教育委員會，6 個學院下設學系、所、中心、碩士或博士學位學程；一級行政單位共計 12 個(教務處、學生事務處、總務處、研究發展處、圖書館、體育室、資訊處、環境保護暨安全衛生中心、校務研究室、秘書室、人事室及主計室)；另有依法規設立之校務會議及各種委員會，分別負責各項教學及行政事務之規劃、執行與考核，本校組織架構圖詳如圖 1。

表 1 國立聯合大學基本資料表

校地面積	76.53 公頃(共 2 校區)： 第一(二坪山)校區 14.69 公頃 第二(八甲)校區 61.84 公頃					
基本資料	專任教師		學生		職員工	
	教授	81	博士班	18	公務人員	32
	副教授	113	碩士班	384	留用人員	11
	助理教授	62	學士班	5,934	技工友	16
	講師	12	進修學士班	947	校務基金工作人員	116
	其他(約聘教師 6、助教 1、教官 3、護理教師 1)	11	碩士在職專班	34		
	總計	279	總計	7,317	總計	175
校友	逾 7 萬人 畢業三年之平均就業率 91.69%					
單位	教學單位： 6 個學院(分別為理工學院、電機資訊學院、管理學院、客家學院、人文社會學院及設計學院)及共同教育委員會 19 個學系(含 15 個碩士班) 1 個獨立所 4 個學位學程 行政單位： 12 個行政單位(5 處、5 室、1 館、1 中心)					

統計資料截至 112.4.15 止

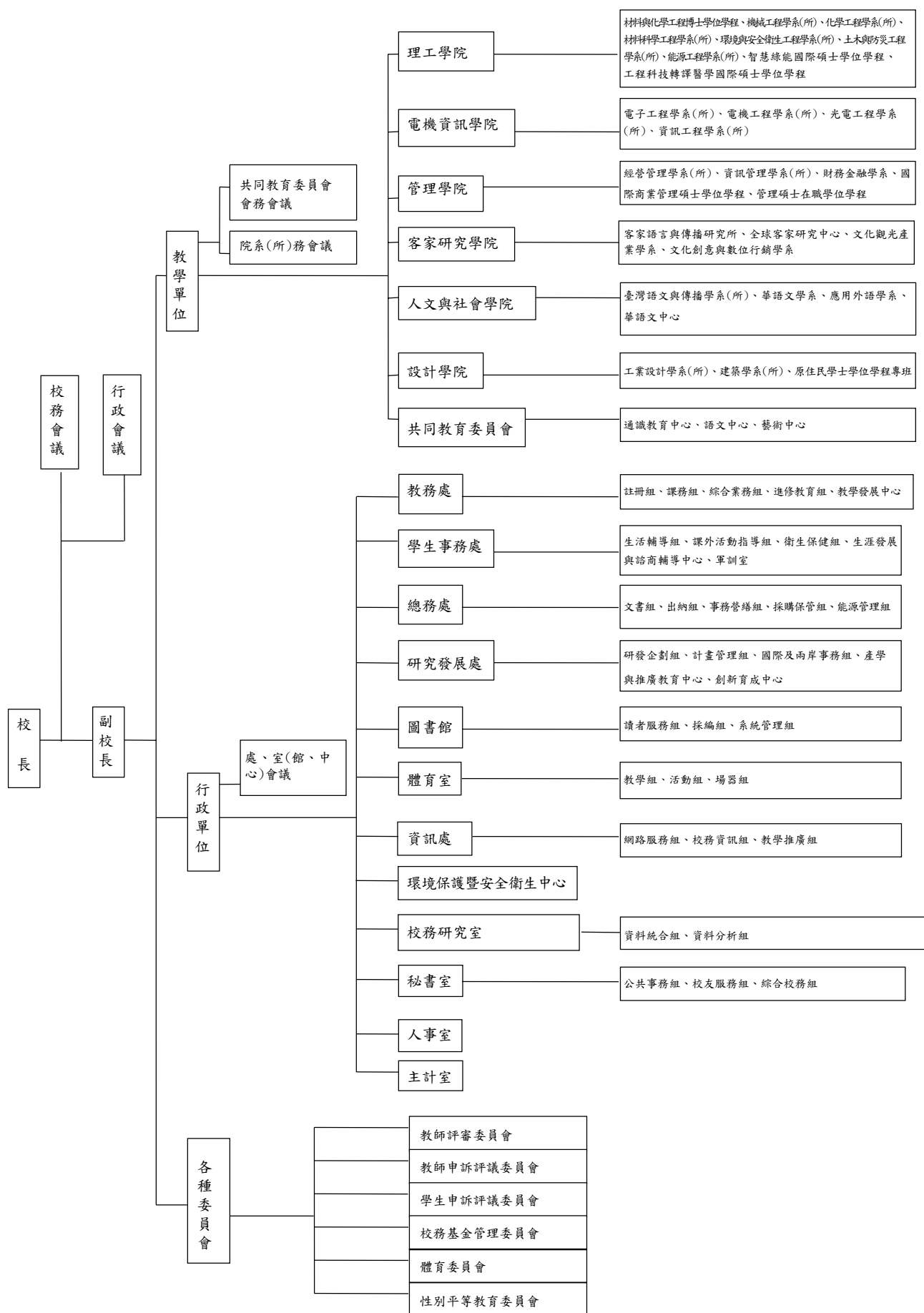


圖1 組織架構圖

貳、111 年績效目標達成情形(包含投資效益)

一、績效目標

自88年7月起本校配合教育部「國立大學校院校務基金」之實施，加強吸收社會資源投入教育，注重整體經費績效，提高財務資源使用效率，增強師資結構，注重實務導向之教學，提升辦學績效，促進與社會良性互動關係，培養學生成為具有專長，身心健康之可用人才。營運計畫實施績效如下：

(一)教學

1.提昇教學品質

- (1) 建立教學品質管控系統：實施教學評量制度，並定期檢討教學意見調查問卷題項內容，以其充分反應教學成效；透過線上教學評量回饋，提供老師及時改善教學方法，同時推動教學評量獎勵制度，鼓勵學生踴躍填答；又，實施教師評鑑，規劃四種評鑑方案，引導教師適性發展。
- (2) 實施教學輔導制度：舉辦新進教師領航座談會，由教學優良教師擔任領航教師，分享教學經驗與心得。鼓勵成立教師教學成長社群，相互觀摩，並推動教學創新實踐之研究，以增進教學技巧與內容，提升學生學習興趣，並獎勵開發數位教材、製作教學媒體及開設磨課師課程，提供學生多元學習管道。
- (3) 推動教學助理制度：結合研究生或成績優異的高年級大學生擔任教學助理，擴大教學助理規模，輔助教師教學與學生學習；對教學助理進行培訓，規劃教學技巧學習課程，透過教師課程講授與實際操作，讓學生進行教與學換位思考，提早體驗教學情境，為未來教學工作做準備。
- (4) 完善課業輔導機制：結合導師輔導與補救教學，改善預警學生學習成效，並建立期中預警經輔導未改善之持續追蹤輔導制度。針對前一學期學生修課成績學分數達二分之一不及格或期中考三科以上不及格學生，透過導師管理系統，通知班導師進行輔導；同時整合教務處、學務處、院、系資源，實行補救教學課程；另推動同儕教學制度，以個別化學習需求所進行的同儕共學扶助措施，透過營造讓學生勇於發問之學習環境，經由同儕間課題提問，促進學生學習動力。持續辦理導師輔導知能研習，提高導師輔導敏感度，並強化導師與諮商中心聯繫，及時轉介臨床與諮商心理專業人員輔導學生情緒適應與學習技巧，改善學生學習效率。

- (5) 實施自我考核制度：訂定自辦外部評鑑相關規定、設置運作組織(自評指導委員會及校、院、系層級推動小組)、規劃實施計畫與期程、辦理自我評量、實地訪評及後續改善執行相關作業。108 年啟動第三週期系所自辦評鑑程序，經實施計畫審查及內部評量作業，110 年 1 月辦理審查意見改善執行，110 年 7 月底前辦理各系所實地訪評(因疫情嚴峻，經核准展延並改採視訊會議方式)，110 年 9 月送高教評鑑中心結果認定審查(初核)，110 年 12 月送校級與系所級之待釐清回復，111 年 1 月辦理期中管考作業；111 年 2 月 25 日獲結果認定通知 13 個系所皆認定通過，111 月 3 月獲中英文證書及公布網頁，並依規定辦理後續追蹤改善作業。另於 111 年 7 月及 112 年 1 月辦理管考作業。

2. 擴充教學資源與學習環境

- (1) 強化教室教學設備，讓學生能透過資訊科技，輔助學習以提升學習效能；並導入 Zuvio 雲端即時反饋系統，讓教師透過事前備題的方式，於課堂中進行即時問答，幫助教師快速收集學生意見與答案，增加課堂互動，一手掌握教學現況。另持續強化「程式設計基地」、「智慧攝影棚」、「創意互動空間」與建置「智慧行動商務整合實驗室」等教學空間，並擴充實驗室之實驗設備，透過優化教學環境，達到學用合一之創新高效學習模式。
- (2) 配合各學系教學研究需求，充實基本核心館藏，提升各學系單位之專業圖書(111 年新增中文圖書 6,693 冊；西文圖書 922 冊)，充實基本核心館藏，增加視聽多媒體與電子資源(111 年購置視聽資料 78 件；電子期刊(租用)1 萬 8,694 種(全文版)；電子書 1 萬 6,017 冊)，總館藏量達 69 萬 9,953 冊件，協助教師教學與研究資源，建構數位化學習環境、推動非同步網路課程，增進本校在高等教育市場的競爭力，提升圖書資訊服務品質，滿足教學與研究之資訊需求。111 年進館人次達 8 萬 7,538 人次，借閱冊數達 2 萬 281 冊。

3. 充實及提升師資水準

- (1) 鼓勵教師從事學術研究、論文發表、專題研究及出席國內外學術會議，以提升本校之學術地位。
- (2) 提供教師在職進修補助，鼓勵教師進修、升等、出國研究，以增進研究及教學能量。

4.加強教務行政電腦化，提升服務品質

- (1) 註冊、課務與招生業務前面電腦化：開課、排課、選課、成績核定、學籍資料處理、招生考試等業務均可線上辦理，並開發教學評量、導師服務評量、教師 office hours 預約、問卷調查、全校教職員通知信等系統，使行政及教學雙軌得有效率地資訊傳遞與意見收集，讓政策推動或計劃執行順利進行。
- (2) 達成教訓輔三合一之成績課業輔導機制：追蹤學生成績不理想者，主動通知家長、各系主任、生涯發展與諮商輔導中心及導師。透過導師晤談輔導，給予學習策略之加強與學習方法之建議，輔以補救教學課程，建立完善的學習預警與課業輔導機制。
- (3) e 化教學技術諮詢：提供本校教師使用 e 化教學平台系統、教學媒體製作技術之諮詢服務，並設置諮詢熱線，即時解決師生數位教材製作問題。
- (4) 設立意見反映信箱：教師、學生均可透過網站留言板提出教學相關意見與問題，教務處設有專人整理以提供改善服務之參考，並針對教師、學生問題予以回應。
- (5) 定期舉辦教務行政人員在職訓練以提升專業素質及行政處理能力，以優良之態度服務全校師生。
- (6) 推廣 NUU 職涯導航平台：推動「NUU 職涯導航平台」與「畢業生流向調查平台」藉由學導航課程及班級輔導活動推動「NUU 職涯導航平台」，透過大學導航課程全面推廣學生使用職涯輔導平台，參與職涯輔導系列課程、職涯諮詢及就業輔導系列活動，使畢業生們於求職與升學上磨就利器，逐步累積經驗、提升就業力。畢業生流向追蹤問卷調查作業配合教育部實施「大專校院畢業生流向追蹤公版問卷調查」，每年 7 至 11 月執行畢業滿 1 年、3 年及 5 年校友問卷。藉此在教學精進、行政品質深耕、資訊整合等領域持續努力。

5.推動學生多元知能學習與行動學習

學生學習不侷限於教室，將社區及產業等相關議題導入課程，希望透過校園生活的社團活動、生活教育學習、住宿、師生關係、勞作教育、創造創意發明、典範陶冶開發學生多元智能，同時鼓勵學生自組自主學習社群，培養自動自發學習的習慣與能力。另藉由成功名人之成功經驗分享提供學生典範學習等，培養帶著走的生活能力，成為優秀生活家。

6.推動多元輔導(生活層、心理層、學習層)

入學新生即接受勞作教育，強化學生生活學習，搭配多元導師制度，促進師生互動關係，重視校園文化建立，關心學生安全，由各系（所）輔導校安人員，利用各院、系、班週會，針對交通安全、工讀安全、防範一氧化碳中毒、防竊、防制詐騙及紫錐花反毒等安全教育等，加強宣導作為，實施學生校外賃居安全評核訪視，加強宣導租處所安全，注意瓦斯、熱水器等使用場所通風安全，以防範一氧化碳中毒。新冠防疫、關懷愛滋、健康促進、性別平等、情感教育、生命教育、品德教育、預防網路成癮、情緒壓力疏導教育宣導，建立溝通管道，施行學生個別諮商及團體諮商與工作坊，專題演講、班級輔導，推動主題特色計劃、工作坊，維護學生身心健康及關懷學生學習成效，以達到全人關照。

7.推動學生社團多元發展，建立抓地力及發展校園特色文化

多元社團分自治性、學藝性、體能性、康樂性、服務性等5大類社團屬性，各社團自主運作，結合課外活動辦理豐富多元的活動。

- (1) 學期初辦理社團招生博覽會促使每個社團的積極參與，邀集大一新生對社團的初步認識，建立良好人際關係。
- (2) 學期中規劃社團幹部訓練、拼圖競賽、歌唱比賽、社團實務工作坊及社團聯席會議，在學期中不僅是有豐富的課外活動，透過工作坊讓學生學習課堂以外的技能(如領導)，也藉此聯席會議與學生社團互動並維繫師生情誼。
- (3) 學期末辦理學生社團動(靜)態成果展、校內年度社團評鑑、社團服務學習反思與回饋成果發表會，以展現學生於社團注入的青春活力及優良的課外活動表現。

8.加強學生生活輔導工作，提供獎助機會

加強學生生活輔導溝通系統，建立學生自重人重及法治觀念；改善宿舍設施提昇住宿品質、加強督導餐廳衛生管理與食材安全、透過健康檢查早期發現早期治療、保障學生活動安全與意外傷病緊急照護、舉辦急救訓練提升緊急救護技能、推動健康促進學校、落實傳染病防疫措施；輔導社團辦理寒暑假之教育優先區營隊、帶動中小學社團發展；落實校園護照、勞作教育、社團服務學習；全力推動各類就業輔導，舉辦職涯規劃相關講座活動，辦理校園徵才提供畢業生就業服務；推動導師業務功能，加強個案輔導與諮商；提供學習策略技巧諮詢，提高學生學習成效；落實資源教室功能，為特殊教育需求學生提供完善的輔導及服務提供學生工讀、各類獎助學金及急難救助，

培養學生獨立自主協調合作精神，擴充生活領域，並支援校務行政工作。

9.訂定多項獎助學金協助學生就學與學習

學校訂有「國立聯合大學獎助學金」、「獎勵大學部/碩博士班新生就讀本校獎學金」、「外國學生獎學金」、「僑生獎助學金」、「研究生獎學金」、「特殊教育學生獎助學金」，並設置「生活教育學習助學金實施辦法」、「學生生活助學金作業要點」、以及提供學生家庭突遭變故申請的「急難救助辦法」，和「學生辦理就學貸款書籍費預借實施要點」等多項方案。同時也提供多種校外獎助學金，符合資格條件的學生即可申請辦理，讓學生免除經濟因素困擾，專心向學。針對弱勢學生本校亦訂定「國立聯合大學深耕計畫弱勢學生助學辦法」協助弱勢學生。

10.提升學生畢業後就業競爭力

- (1) 依據校、院、系能力本位，進行課程發展。定期舉辦課程諮詢會議，廣納產、官、學、研與校友意見，讓學生所學專業知能，畢業後能符合業界需求。
- (2) 奠定學生基礎能力、加強跨領域整合，強化中、英課程，訂定基本語文能力檢核指標；建立成績預警制度，輔以補救教學及同儕教學，提升學習成就；設立跨領域及產業學分學程、微學程，以制定修業標準、落實專業課程與整合跨領域專業，以強化跨領域技能；均衡專業知識，加強通識教育，提升畢業水準。
- (3) 秉持著「做中學、學中做」的辦學特色，透過實務專題，教導學生發掘問題、資料分析與策略擬定的技巧，以提升解決問題的能力。
- (4) 推動實習機制，透過產業參訪與實習輔導說明會，讓學生全方位瞭解產業脈動及參與實習的好處，以刺激學生實習意願。另，透過業師協同教學、短期實務課程與專業證照補助，協助學生考取專業證照，強化學生實務能力。
- (5) 藉由賈桃樂學習主題館，培養學生職場基礎能力。規劃學生職涯輔導流程及就業博覽會活動，開拓產業視野，提升青年就業力。

11. 111 年度培育高等教育人才 7,649 人，較預計 7,863 人，減少 214 人，主要係因休退學學生數較預計多，新生報到率較預計低所致。

(二)研究

1.提昇學術研究水準、創造研發效益

推動本校學術研究，制定相關制度與法規，協助教師向外爭取更多學術研究資源，鼓勵教師及研究人員將其研究成果發表於國際著名期刊，修改研發成果與技術移轉管理辦法，以便有效管理及運用研究發展成果，保障本校所屬權益。

2.加強國際學術交流

鼓勵師生參與國際學術交流活動，訂有相關規定，如獎助教師出席境外學術會議、國際學術活動經費補助要點、學生參與境外學術交流活動及研習服務經費補助要點等。111 年度本校國際學術交流如下：與國外學校建立姊妹校或合作夥伴關係共計 158 間學校、223 件合作協議及雙聯學制；強化境外學校交流互訪，擴展本校師生國際視野，本校學生共計25人次赴海外交流、就讀雙聯學位、交換、實習、國際研討會；海外招生方面，參與 6 場線上教育展，提升本校知名度，吸引境外學生到校就讀；本校境外生共計51位在校就讀；為鼓勵本校學生積極參與國際交流，共辦理 6 場國際交流活動宣講、47 場外語研習營、國際志工培訓、異國文化體驗活動及國際講座課程(含 2 場海外學者遠距講座)；發行1刊校園國際報、28 門全英語授課課程及 39 門多元外語課程等。

3.提升研究創新能力，強化高等教育水準

調整教學課程，加強落實實務教學，持續推動國際合作，加強國際學術交流，建立技職、高等教育雙軌並行特色。繼續推動教育改革，以配合教育多元化、專業化之發展，並推動科技整合研究，促進產、官、學合作，提昇科技與精密工業水準。

4.充實研究資源、強化網路學習的環境

(1) 透過圖書與期刊之相關研究資源、電子資源之建立、多元館際合作管道及各項研究設備之充實等方式提升各項研究資源，並整合圖書館館藏查詢系統，讓使用者簡易擷取電子書資源。

(2) 聯合數位學園提供教師課程教學之支援，課程教材使用更為靈活便利，快速掌握教材的最新版本。提供同一時段使用者進行非同步影音教材於平台上之服務更加穩定，提升課程學習之成效。111 年數位平台上課次數達 115 萬 2,335 人次。

5.推動整合型群體研究計畫、建立研究特色

擬定學校重點研究方向，推動跨領域、跨聯合研究室的整合，提昇重點科技研發中心及聯合研究室的研發能量，配合計畫款補助措施，鼓勵教師踴躍研提各項研究計畫，期能藉由點之突破，帶動面之發展，建立本校全方位之研究特色，爭取大型之國內與國際研究計畫，塑造本校特色，以提昇本校學術研究水準與建立研究地位。

6.改善研究環境、提昇教師研究風氣

強化組織功能，以因應學校國際化的趨勢。改善研究空間，訂定研究績優獎勵措施，提供教師研究實質獎勵，補助教師修改英文論文費用，增加論文發表數量與提昇學術論文品質。設置講座教授制度，借助校外高學術聲望的教授激勵校內教授，強化教學研究，建立突破創新之關鍵性技術領域。

7.111 年度研究績效：SCI、SSCI 期刊論文 186 篇；國科會計畫 84 件，金額 7,803 萬 5,000 元；各類產學合作計畫(不含國科會、教育部)共計 115 件，金額 2 億 7,947 萬餘元；教育部計畫共計 55 件，金額 9,570 餘萬元。

(三)服務社會

1.持續精進推廣教育

為配合政府相關政策培育人才，以資訊、管理、設計、美學、文創、產業技能等課程結合市場實務需求以創造回流教育學員就業競爭力與提升相關技能及技術。推廣樂齡大學，拓展學習年齡，縮短世代差距，以盡社會服務。

2.結合政府資源辦理人才培訓與證照技能培訓

所辦課程除與本校各系所專業領域、校內外師資群結合外，更積極爭取政府相關資源補助，以減輕參訓學員學習負擔，以期結合政府資源培育業界所需專業人才。

3.協助苗栗在地企業培訓專業人才，結合學術與產業

本校與竹南、頭份、銅鑼、中興工業園區廠商相互合作，辦理相關教育培訓課程。

4.協助廠商研提政府資源提升產業能量

針對廠商問題需求，媒合相關專業領域老師輔導，研提專案計畫申請政府補助資源，以解決廠商問題。

5.協助本校教師與企業進行產學合作

研發處產學與推廣教育中心積極推廣及媒合本校各項專利及技術移轉業界，協助本校教師與企業進行產學合作，促進地方產業與學界間的交流；鼓勵教師訪視、輔導企業，協助其生產技術或服務升級，以及產品製程與品質改善，全面提升企業

競爭力；在與企業產學合作過程中，培養本校學生之研發與實務能力。

6.提升校園創意與創業風氣

本校創新育成中心為本校師生及創業青年辦理創意創業創客相關交流、研習課程與活動，輔導學生及在地青年創就業。創新育成中心自 104 年起連續 8 年辦理苗栗縣青年洄游工作坊，協助 141 支團隊、298 人次參與苗栗洄游創業體驗，催生「好客在一起」、「山餡甜點」、「禮沐」、「銅鑼億品企業社」、「湖籽實驗室」、「蛋生奇蹟」、「凍心」等青年洄游創業團隊。同時也積極輔導團隊參加教育部「U-start 創新創業/原漾計畫」，自 98 年實施至 111 年底，本校創新育成中心輔導 52 隊提案，26 隊通過補助，8 隊獲二階段獎金，累計爭取創業相關補獎助金 1,680 萬元，協助設立公司 24 家，73 人參與創業。另外自 111 年起執行教育部大專校院推動創新創業教育計畫，鼓勵師生組團跨域合作，培養創新創意新思維，辦理「聯合創意星」創新創業募資提案競賽，輔導 6 隊提送教育部創業實戰模擬學習平臺徵件，爭取 10 萬元創客金。

7.辦理圖書館推廣活動

為增進讀者對圖書館之認識，了解各項圖書資源之利用，圖書館持續辦理相關推廣活動，111 年辦理閱讀新南向:國家主題書展二部曲-越南；大學導航圖書館新生導覽 31 班，共計 1,342 人參加；圖書館週系列活動共計 863 人參加；電子書推廣活動辦理 8 場次活動，共計 1,689 人參加，電影欣賞辦理 14 場約 160 人參加。

(四)其他

1.落實校園資訊服務目標

(1) 提昇校園網路服務品質：全面校園 e 化及網際網路建置，新購新世代應用程式防火牆，將應用程式、威脅和內容在內的所有流量行原生分類，並將該流量與任何地點或裝置類型的使用者相關聯。應用程式、內容與使用者，換言之即為營運中的人員與部門，會成為安全性政策的基礎，藉以提升安全態勢並縮短事件反應時間。111 年配合深耕計畫新購無線網路控制器 1 臺及汰換八甲圖書館 2 樓至 6 樓無線網路基地台 40 個，提升穩定且快速的無線網路傳輸標準 IEEE802.11AX，並以現場環境狀況來調整無線網路基地台裝置最佳位置。

(2) 增進教學及行政服務效能：校務資訊系統優質化，擴展數位校園，完成優化教師入口、學生入口、企業入口及家長

入口網站、線上捐款芳名錄、微課程系統等提升行政及教學效能，讓校內外使用者便利即時瞭解校園最新消息與活動。因應資訊安全需求，逐步汰換 Web 應用系統老舊的作業系統平台、加強各系統登錄驗證機制，使全校師生可於安全之線上環境，安心使用資訊處所提供之各項 Web 應用系統服務。

- (3) 建構網站管理系統：因應行動瀏覽普及、數位平等、無障礙網站以及政府推動校園資安而於校內持續推動使用網站管理系統，本系統除前台支援 RWD，亦於後台提供有符合政府無障礙網站規範及說明供使用者參考，同時系統亦配合資安規範進行風險管控，提供教職員生便利易用與安全性較高之平台。後台網站管理介面提供有視覺化網頁製作功能、多媒體嵌入、檔案下載等功能，並輔以視覺化操作介面，即使不精於語法之使用者亦可配合業務需要迅速簡易建置與管理主題網站。
- (4) 建置虛擬化系統平台：持續將老舊主機上系統轉移至虛擬化主機系統平台上，多部虛擬主機共用一台實體主機，減少設備購置費，並能減低空調設備的能源消耗，減少電費支出。擴增虛擬化系統平台儲存空間，增大網路應用服務能量，提升網路應用服務質量。
- (5) 強化資通安全：建立 ISMS 資訊安全管理制度，完成電腦系統與網路安全管理、資訊資產實體及環境安全管理。因應資通安全管理法實施，於 109 年將 ISMS 資訊制度逐步推廣至各處室系所，第一階段已完成教務處及學務處之導入，第二階段完成主計室、人事室、圖書館之導入，並納入內部稽核範圍。
- (6) 提昇校園個人資料全安管理：自 106 年分批導入 PIMS 個人資料保護管理制度，至 109 年行政單位全數導入完成；於同年 7 月教務處及學務處通過並取得教育機構資安驗證中心之 PIMS 驗證。每年定期舉辦 4-5 場教育訓練課程，以提高同仁蒐集、處理、利用個人資料之適法性及安全性意識；並定期執行內部稽核作業，以確保同仁落實個人資料之保護及管理。111 年持續維持 PIMS 證書之有效性。

2.改善校園環境與安全衛生

持續推動校園安全衛生政策，落實實驗場所環保與安全衛生管理，以改善硬體設施並建置相關管理系統，將朝建構綠色、智慧、安全與舒適的永續發展校園環境。

3.確保工作場所安全及教職員生健康

持續辦理環保、安全及健康管理，實施教職員生環安衛教育訓練，藉由課程以增進工作場所人員具備作業環境危害認知、預防與防護意識，並遵守安全衛生規定，以防止職業災害發生。

4.持續落實節能減碳各項行動

於110年10月規劃在八甲校區北大門旁露天機車停車場增設太陽能光電停車棚，建置容量為256.36 KWp，並於111年5月17日起完成併聯發電。此車棚不但能夠提高本校綠能發電的數量、增加校內的回饋金，也兼具環保與遮陽的功能，學生停車的同時，又能持續發電，創造人與環境的雙贏局面。另外，為提升校園主要道路照明時間延長及節能，於八甲主要道路增設太陽能路燈20套，並將高耗能之400W鈉氣路燈更換為100W LED高效率節能路燈。並因應經濟部能源局執行「政府機關學校用電效率管理計畫」，陸續辦理辦公場域之螢光燈具應換裝為LED燈具。

5.興建八甲校區學生宿舍

因應八甲校區的發展及學生數逐年增加，住宿空間的需求與日俱增，除已完成500床位男生宿舍及餐廳外，109年新建第六學生宿舍，總工程經費約為3億9千萬，男、女生各1棟，每棟增加356床位，以滿足學生住宿及各項民生需求，並於111年11月報竣。第一階段初驗正進行中，應可以於112學年度第一學期，增加學生住宿空間；另111年12月已決標本棟新宿舍運動工程，以提升學生居住品質，讓住宿不僅是居住，更可成為學生下課後分享及交誼空間。

將前述達成情形及相關KPI彙整為表2 111年度校務基金業務計畫績效目標達成情形一覽表。

表 2 111 年度校務基金業務計畫績效目標達成情形一覽表

教學目標				
111 年度營運計畫				111 年度達成情形 (111.1-111.12)
項次	績效目標	衡量標準 (操作型定義)	目標值	
1-1	提升師資水準與精進教學專業	1.推動教學評鑑制度 2.推動教學優良人才彈性薪資獎勵 3.鼓勵教師從事教學創新研究 4.成立教學創新知能成長社群	1.教學評量施測率：93.5% 2.遴選優秀教學人才彈性薪資之教師人數：3 人 3.教師推動創新教學計畫件數：12 件 4.補助教師成立教師教學成長社群組數：6 組	1.教學評量施測率：96.5%。 2.遴選優秀教學人才彈性薪資之教師人數：3 人。 3.教師推動創新教學計畫件數：16 件。 4.補助教師成立教師教學成長社群組數：6 組。
1-2	強化學生就業競爭力	辦理就業輔導系列活動及職涯輔導講座活動	辦理 25 場職涯輔導講座活動	111 年度辦理職涯輔導相關講座活動共 30 場： 1.職涯輔導 20 場。 2.就業輔導 10 場。
1-3	利用資訊系統，建立計畫性學習機制	利用「UCAN 大專院校就業職能平台」結合職業興趣探索及職能診斷	完成 300 人職涯測評	111 年度完成職涯測評共 1302 人。
1-4	充實教學與學習之環境與資源	提供多元雲端教學軟體設施	1.鼓勵教師研發磨課師數位教材：2 門 2.持續擴充數位資源	1.發展磨課師課程數：2 門，分別為「Python 程式設計」與「能源工程」。 2.擴充數位資源：持續導入 Zuvio 雲端即時反饋系統，增加課堂互動、即時確認學生學習狀況；補助教學單位擴充教學所需數位設備資源。

教學目標				
111 年度營運計畫				111 年度達成情形 (111.1-111.12)
項次	績效目標	衡量標準 (操作型定義)	目標值	
1-5	強化國際學術交流，提升國際化品質	辦理國際間學生交換或短期實習研究、專題演講或技藝競賽及國際週活動、發行國際報等校園國際化業務	1.境外姊妹校學生蒞校交換或短期實習交流 3 人次 2.研擬增進英語能力鼓勵措施 1 案 3.本校學生至姊妹校交換、短期實習交流 10 人次 4.教育部學海計畫獲核定補助 1 案 5.發行國際報 1 刊 6.舉辦國際研討會及國際化活動 3 場 7.辦理 10 場僑外生輔導活動	1.境外姊妹校學生蒞校交換或短期實習交流 3 人次。 2.訂定國立聯合大學學生國際課程共同學習助學金實施辦法 1 案。 3.本校學生至姊妹校、短期實習交流，出國交換 4 人，出國實習 21 人，共計 25 人；學生參加姊妹校線上交流活動 25 人次。 4.111 年教育部學海系列計畫已通過教育部審核；學海飛颺 1 案，共 2 人獲補助，1 人於 111 年 10 月赴外研修、另 1 人於 112 年 3 月中赴外。 5.111 年 11 月發行國際活動報 1 刊，以全英語刊載學生赴外交換、實習、國際交流經驗。 6.舉辦第五屆 NIT-NUU 臺日線上雙邊學術研討會 1 場，約 200 人與會，計 79 篇論文發表(50 件口頭報告及 29 件海報摘要)；舉辦 3 場國際化活動，成果臚列如下： (1)聯合大學 50 週年校慶系列活動-2022 聯大國際趣味競賽運動會(2022 NUU International Carnival Games)共 33 人次參與。 (2)與國立中興大學共同舉辦「國際教育活動-澎湖淨灘與文化走訪」共 32 人次參與。 (3)與原資中心共同舉辦「好僑!原來世你!歲末聯歡活動」共 65 人次參與。 7.舉辦期初大會、期末大會、新春團拜、制服日、幹部改選大會、新生說明會、校外參訪、迎新活動、異國美食節、節慶活動等境外生輔導活動，共計 12 場次。

教學目標				
111 年度營運計畫				111 年度達成情形 (111.1-111.12)
項次	績效目標	衡量標準 (操作型定義)	目標值	
1-6	厚植學生基礎能力與強化學生自主與跨域能力	1.訂定基本能力指標 2.強化成績預警制度成效 3.跨領域課程整合	1.學生面：強化學生基礎能力，並追蹤成效以回饋教學 2.課程面：推動「跨域學分學程」，鼓勵學生多角化學習；導入業界師資協同教學，縮短學用落差	1.學生面： (1)以厚植學生語文能力、理性思辨、溝通協調及資訊運用等「基礎能力」為重點。除定期舉辦英文會考，培養學生共同核心職能外，亦透過多元學習活動，讓學生於沉浸式英語環境中學習。 (2)實施「期中預警輔導」與開設「補救/同儕教學」，以輔導學習成效不佳的學生跟上課程進度。111 年開設補救/同儕教學課程數為 74 門；接受輔導後改善學習成效比率為 73.5%。 2.課程面： (1)111 年開設 16 門跨領域學分學程，申請跨領域學分學程修讀人數共 345 位學生。 (2)導入業界協同教學之「雙師課程」系所比率：76.1%。
1-7	加強學生活動輔導，培育學生德智體群美均衡發展	舉辦學生幹部講習座談、實施校外住宿生訪視	1.111 年度辦理學生校外賃居訪視工作既訪視 180 人 2.學生幹部座談 2 場 3.學生社團幹部研習 2 場	1.111 年度校外賃居訪視計訪視 52 戶，180 人。 2.學生幹部研習 2 場 46 人參加。 3.學生社團幹部研習 2 場，共 160 人參加。
1-8	推動學生多元知能學習與行動學習	社團活動工讀時數服務學習	1.社團活動：參與社團活動次數達 1,100 人次 2.設立服務學習課程，提升學習效能 3.提昇服務學習營隊活動	1.社團活動：社團活動參加次數為 1,340 人次。 2.通過選讀服務學習選修課程，提升服務學習效能。 3.辦理教育部大專校院帶動中小學社團發展營隊、寒暑假教育優先區中小學營隊活動及服務學習與自我實踐志工服務隊等，共計 29 隊，255 位學生參與。

教學目標				
111 年度營運計畫				111 年度達成情形 (111.1-111.12)
項次	績效目標	衡量標準 (操作型定義)	目標值	
1-9	推動多元輔導(生活層、心理層、學習層)	舉辦各類型諮商輔導(生命教育、性別平等、學習輔導)講座活動與工作坊	辦理 93 場各類型諮商輔導講座活動	111 年度辦理各類型諮商輔導相關講座活動共 93 場： 1.生命輔導教育 21 場。 2.人際關係 8 場。 3.情緒管理與紓壓 12 場。 4.性別平等教育 8 場。 5.生涯職涯教育 23 場。 6.副班代研習 4 場。 7.志工訓練研習 7 場。 8.班級輔導 3 場。 9.導師輔導知能研習 7 場。
1-10	推動學生社團多元發展，建立抓地力及校園特色文化	推動多元社團屬性、辦理各類課外活動	社團分學藝性、康樂性、體能性、服務性、自治團體等 5 大類社團屬性	本年度均依照社團輔導辦法提供本校所有社團(不包括系學會)每年 10,000~30,000 元補助，並依主計室規定辦理核銷。
1-11	以多項獎助學金協助學生就學與學習	訂定各項獎助學金辦法及校外獎助學金提供學生申請	獎助學金(含各類減免及就學補助)達 4,500 萬元	111 年度各項獎助學金(含各類減免及就學補助)實際核撥金額 4,022 萬，嘉惠 4,728 人次。
1-12	防疫應變與教學訓輔機制	制定、宣導及執行各項防疫計畫與措施	1.成立防疫小組 2.召開防疫會議制定防疫政策 3.宣導政府防疫政令與校園防疫措施 4.執行各項防疫計畫與措施	1.每學期更新「NUU 新冠肺炎防疫小組」line 群組，由本校防疫小組成員、系所主任與助理，以及本校防疫業務相關同仁共同組成。 2.共召開三次跨處室防疫會議： (1)111 年 2 月 15 日召開第十二次新冠肺炎防疫會議，彙整開學前各單位防疫工作報告，審議通過因應春節與寒假結束，開學前 2 週於各大樓出入口於人潮巔峰時段量測體溫、「國立聯合大學『新冠肺炎確診個案』標準作業流程」。 (2)111 年 5 月 12 日召開第十三次新冠防疫會議，會議審議通過「國立聯合大學『新冠肺炎確診個案』標準作業流程」、跨單位分工草擬「國立聯合大學因應嚴重特殊傳染性肺炎 (COVID-19)」

教學目標				
111 年度營運計畫				111 年度達成情形 (111.1-111.12)
項次	績效目標	衡量標準 (操作型定義)	目標值	
				<p>疫情持續營運指引」、因疫情發展為能妥慎照護本校因疫需隔離同學，調整隔離寢室案等。</p> <p>(3)111 年 9 月 1 日召開「第十四次新冠肺炎防疫會議」，審議通過「國立聯合大學『新冠肺炎確診個案』標準作業流程」、「國立聯合大學快篩試劑發放原則」、「國立聯合大學因應嚴重特殊傳染性肺炎（COVID-19）疫情持續營運指引」等。</p> <p>3.全校性防疫宣導計 29 篇： (1)Email 全校教職員生。 (2)學校網頁首頁最新消息、防疫專區最新消息。 (3)聯大防疫小組 line 群組(共 80 人)、全校衛生股長 line 群組、學務處 on line 群組(系助理)。 (4)聯大臉書。</p> <p>4.舉辦新冠防疫研習計 4 場次，共 717 人參與。</p>
1-13	培育高等教育人才	提高學生註冊人數	111學年度招生核定人數： 6,886 人（日） 1,537 人（進）	統計至 111 年 10 月 15 日之註冊人數：6,553 人(日)、1,096 人(進)，總計：7,649 人。
1-14	加強推動學校實驗(實習)場所安全衛生觀念、降低災害	舉辦「實驗(習)場所安全衛生教育訓練」	1 場	於 111 年 9 月 8 日辦理 111 學年度「實驗(習)場所安全衛生教育訓練」。
1-15	以校務研究(IR)分析各級單位治理成效，提供管考及改進之實證資料	提供招生專業化、學生學習成效、畢業生流向、校務治理績效跨校比較、世界大學排名等各面向之校務資訊	校務研究分析件數 18 件	提供跨校比較、校務發展、招生專業化、學生學習成效、學生輔導、學生特性、畢業生薪資與流向、THE 世界大學排名分析等分析報告及資料視覺化互動式儀表板共計 25 件。

研究目標				
111 年度營運計畫				111 年度達成情形 (111.1-111.12)
項次	績效目標	衡量標準 (操作型定義)	目標值	
2-1	促進學術研究風氣、創造研發效益	鼓勵本校教師及研究人員將其研究成果發表於國際著名期刊	補助教師發表國際期刊 116 篇	補助教師發表國際期刊 116 篇。
2-2	擴展師生國際視野，提升本校國際知名度	辦理國內外國際學術研討會或競賽等	補助 4 案	補助 2022 第十三屆前瞻管理學術與產業趨勢研討會等 4 案。
2-3	增進研究創新能力，強化高等教育水準	調整教學課程並與國外姐妹校建立兩校修習學分承認機制	推動 3+2 雙聯學制	本校 111 年已入學學生計有：機械工程學系 2 名及經營管理學系 1 名，預計 112 年持續招收 3+2 學生。
2-4	充實研究資源	圖書與期刊之相關研究資源、電子資源之建立、多元館際合作管道及各項研究設備之充實	1.提升各學系之專業圖書，充實研究資源 2.協助教師建構數位化教學環境，推動非同步網路課程	1.提升各學系專業圖書：擴增中西文圖書，充實基本核心館藏，購置視聽多媒體與電子資源(111 年新增中文圖書 6,693 冊；西文圖書 922 冊；視聽資料 78 件；電子期刊(租用)18,694 種(全文版)；電子書 16,017 冊)，總館藏量 699,953 冊件，111 年進館人次達 87,538 人次，借閱冊數達 20,281 冊。 2.強化網路學習環境，提升聯合數位學園使用率，111 年數位平台上課次數達 115 萬 2,335 人次。
2-5	推動整合型群體研究計畫、建立研究特色	提供計畫配合款及新進教師學術研究計畫補助措施，鼓勵教師踴躍研提各項研究計畫及爭取大型之國內與國際研究計畫	補助計畫配合款及新進教師學術研究計畫等 42 件	補助計畫配合款及新進教師學術研究計畫等 42 件。

研究目標				
111 年度營運計畫				111 年度達成情形 (111.1-111.12)
項次	績效目標	衡量標準 (操作型定義)	目標值	
2-6	改善研究環境、提昇教師研究風氣	訂定研究績優相關獎勵措施	增修訂研究績優相關獎勵措施	1. 為使女性教師於懷孕生產哺育子女及照顧幼兒時亦能致力於研究量能的維持與提升，修訂本校研究績優教師獎勵要點、校內學術研究計畫補助要點。 2. 為鼓勵本校學生積極參與國科會大專學生研究計畫案，提升研究發展能量，增訂本校辦理國家科學及技術委員會大專學生研究計畫成果發表獎勵要點。
2-7	提供產發訊息與推動訓練計畫	技術新知與產業發展資訊與產學合作	辦理政府機構(含中央及地方)各類產學合作計畫之校內說明會，以鼓勵本校教師積極參與國家相關經建計畫，及協助地區產業發展	111 年度因疫情因素，未辦理政府(含中央、地方)相關產學合作計畫之校內說明會，但相關政府資源資訊，仍透過教職員通知信及聯大輔導專家群組等管道，公告周知。
2-8	擴展合作研究管道，豐富研究成果，強化本校辦學特色	多邊合作研究計畫之規劃與成果管理	1. 鼓勵教師積極爭取國科會計畫 2. 以經濟部與客委會為大宗，鼓勵本校教師踴躍申請該二部會研發計畫，以貢獻本校教師專長，並彰顯本校辦學特色	1. 111 年度國科會計畫 84 件。 2. 經濟部技術處「學界雙引擎推動在地產業科技加值創新計畫—整合型研究計畫」通過 1 件。客委會「客家知識體系研究計畫」通過整合型 1 件，個別型 3 件。

研究目標				
111 年度營運計畫				111 年度達成情形 (111.1-111.12)
項次	績效目標	衡量標準 (操作型定義)	目標值	
2-9	提升各單位資料分析能力，發展本校整體之校務研究能力	提供互動資訊介面、精進各重要議題分析及資訊傳達能力、辦理內外部研訓	1. 提供互動式儀表板網路版服務 2. 辦理校務研究工作坊 1 場次 3. 辦理學系與學生校務研究競賽各 1 場次 4. 參加外部校務研究研習 10 人次	1. 本校校務研究室除提供靜態研究報告外，亦提供視覺化互動儀表板，各單位可以自行探索，發現自己的問題，以利研擬各自的解方。除了持續提供互動式儀表板單機版外，於 111 年 1 月完成架設，網路版服務正式上線。 2. 111 年 3 月 17 日舉辦教學單位「校務研究招生策略工作坊」，講解如何使用資料視覺化工具，以利本校各學系判讀招生相關校務資料，並據以提出招生改善策略。 3. 111 年 4 月 21 日舉辦教學單位「111 年度校務研究招生策略規畫競賽」；111 年 6 月 7 日舉辦學生「111 年度校務研究資料分析學生競賽」。 4. 派員參與外部校務研究活動，汲取新知與觀摩，參加研習場次共計 21 人次；並與工業設計學系周永平副教授攜手合作，於 111 年 11 月 11 日「2022 南區大專校院校務研究推動策略聯盟成果展暨研討會」上發表「以 KPI 洞察學院特色」壁報論文。

服務社會目標				
111 年度營運計畫				111 年度達成情形 (111.1-111.12)
項次	績效目標	衡量標準 (操作型定義)	目標值	
3-1	提昇推廣教育學習環境	充實教學資源及建構多元學習環境與機會	改善推廣教育教室之相關設備	依課程需要，協助學員依規定使用學校資源(包含數位學習系統、圖書館、無線網路、健身房等)。
3-2	整合各項資源，推動終身學習教育理念	規劃多元之課程	精進樂齡大學課程之多元化	本校研發處、學務處衛保組、文創系及幼兒園合作實施代間教學法，促成大學生與高齡者共學，安排多元課程提升樂齡學員學習欲望，以達終身學習。
3-3	推動產學合作，協助產業人才培訓	彙集需求規劃產業包班，提供在職訓練	1. 2 班次 2. 2 案	1.教育部技職司 111 學年度產學攜手合作計畫 2.0，本校機械系通過 2 案：智慧製造專班（一）（二）兩班。 2.教育部 111 年大專校院 STEM 領域及女性研發人才培育計畫，本校通過 2 案：110 年延續-電機系吳有基老師、111 年新案-化工系林永昇老師團隊。
3-4	辦理推廣教育課程	樂齡大學、產業新尖兵計畫、非學分班推廣教育認證班	1.樂齡大學 1 班次 2.管理碩士在職學位學程學分班 1 班次	1.辦理樂齡大學 1 個班次。 2.立敦科技管理碩士在職學位學程學分班招收 13 名學員、隨班附讀 11 名。
3-5	建構與地方產業結合	提供苗栗縣產業服務、檢測等工作	4 間	產業訪視診斷或環境安全健檢：4 間。
3-6	推動教師參與產學合作計畫	國科會計畫產學合作案學生實習申請專利案	1.國科會補助產學合作計畫 10 案 2.本校獎勵 11 名教師	1.國科會補助產學合作計畫 10 案。 2.產學合作績優獎勵 11 名教師。
3-7	積極推動產學合作	增加各類產學合作件數及金額	增加各類產學合作件數及金額	111 年度各類產學合作計畫(不含國科會、教育部及聯合工商教育基金會補助案)共計 115 件、2 億 7,947 萬餘元。
3-8	推動校園創業與育成業務	培育中小企業創業、創客相關研習與展覽活動	培育 10 家中小企業、創業相關研習與展覽活動 7 場次	培育 15 家中小企業；辦理創客、創業相關研習、工作坊、參訪、競賽與展覽活動 21 場次。
3-9	推動大學善盡社會責任	爭取政府機構及法人、民營企業相關補助計畫研討會	1. USR 相關計畫 2.與產業/企業/社區產出合作案	1. USR 萌芽型計畫：1 案、USR-Hub 計畫：5 案。 2.合作計畫案：6 案。

校園資訊服務目標				
111 年度營運計畫				111 年度達成情形 (111.1-111.12)
項次	績效目標	衡量標準 (操作型定義)	目標值	
4-1	提升校園網路服務品質	校園 e 化及網際網路發展	1. 強化校園網路防禦，建構兩校區虛擬加密通道 2. 校園無線網路全面升級至 802.11ax 標準，增加校園無線網路涵蓋率，以提升使用者端行動裝置存取速度，師生在校園任何地方可經由 WiFi 上網，突破場域學習的限制	1. 111 年 2 月完成二坪山校區防火牆建置，本校採購新世代防火牆作為校園網路安全把關，在日誌蒐集部分能判別更多樣性的資料，在日常作業及異常事件發生時能提供更多判斷依據。防火牆在兼顧網路效能與安全性，也擔任兩校區網路備援機制重要的一環，透過虛擬加密通道建立，在跨校光纜、網路設備發生異常時或進行設備維護、版本升級時，網路服務不致長時間斷線。 2. 評估及規劃校園無線網路基地台汰舊換新，新世代無線網路規範已到第 6 代(802.11ax)，目前校園內大多數無線基地台皆為第 4 代(802.11n)等級，已規劃分三批汰換 220 個無線網路基地台，將採用第 6 代無線網路等級之基地台，如經同意分配預算，將於 113 年進行分批汰換作業。
4-2	升級校務行政系統	更新與升級網路系統平台	提升系統之相容性及運行效能	1. 因應資安需求升級教學評量結果網頁 php 版本、升級 php 框架 codeigniter 版本 4.0 至 4.1。 2. 升級捐款芳名錄系統、場地借用系統、體育器材管理系統、意見反應信箱系統 jQuery 版本至 v3.6.1。 3. 捐款系統完成 Apache 版本升級。 4. 招生系統報名端(PHP 框架 laravel 8 升級至 9)。 5. 畢業離校查詢、精師網、全校通知信系統、捐款系統等 PHP 應用程式之第三方套件升級。 6. 網站 SSL 憑證更換(15 個站台)。 7. 教育部資安技術檢測後，校務系統資安弱點問題排除與相關資安功能新增。

校園資訊服務目標				
111 年度營運計畫				111 年度達成情形 (111.1-111.12)
項次	績效目標	衡量標準 (操作型定義)	目標值	
4-3	強化校務行政系統	配合法規異動調整系統並提供技術支援服務	持續維運校務行政系統，以配合教育部及學校各項法規異動時，同時調整系統	1.建置校務建言論壇系統。 2.精師網、校務資訊系統、聯大單一簽入系統(SSO)增加登入連續錯 5 次則鎖 15 分鐘功能。 3.住宿相關程式新增學生上傳附件、後台查看附件、Excel 匯入、優先住宿設定功能。 4.新增 111 年畢業生流向追蹤問卷。 5.建置進修學士班申請入學、一般入學招生系統，改為志願序分發。 6.建置技優甄審即時繳費系統。 7.校務行政系統平台於 111 年度陸續進行功能更新及維護，範圍包含行政端(PB)、網頁端(Web-based)等各項功能。
4-4	強化系統資訊安全	汰換 Web 應用系統所在之過舊的作業系統平台	汰換 Web 應用系統過舊的作業系統平台	1. 伺服器作業系統升級(Windows Server 2012 升級至 2022)：校務系統 ASP 伺服器 4 台。 2. 伺服器作業系統升級(Ubuntu 升級至 20.04)： (1) 120.105.144.77 Git Server。 (2) 120.105.144.151 校務系統資料庫備份主機。 3. 伺服器作業系統升級(Ubuntu 升級至 22.04)： (1) 120.105.144.80 學籍資料主機。 (2) 120.105.144.81 備份主機。 (3) 120.105.144.61 PHP 主機。 (4) 120.105.144.78 PHP 主機。 (5) 120.105.144.79 PHP 主機。 (6) 203.64.173.19 PHP 主機。 (7) 203.64.173.87 PHP 主機。

校園資訊服務目標				
111 年度營運計畫				111 年度達成情形 (111.1-111.12)
項次	績效目標	衡量標準 (操作型定義)	目標值	
4-5	校網站平台智慧化	優化「網站平台」功能	1.建置符合政府法規之網站形式，達成資訊平等的目標 2.建置符合現今使用習慣，且使用者能使用各類載具讀取，管理者可簡化管理流程之網站	1.本校校總網已於 108 年通過國家通訊傳播委員會無障礙網路空間服務網檢測，並取得無障礙標章。持續配合無障礙規範修訂進行各類調整，以符合法規並契合使用者需求。 2.校園網站管理系統平台於 110 年度起陸續進行功能更新及維護，範圍包含管理畫面操作介面更新、管理功能調整及資料庫 AP 優化等各項。
4-6	強化資通安全及個資保護	1.推動資訊安全管理制度及個資保護管理制度 2.辦理校園演講、內部稽核、管理制度文件調整修訂	1.建立 ISMS 資訊安全管理制度 2.建立 PIMS 個資保護管理制度 3.辦理校園演講、內部稽核、管理制度文件調整修訂	1.完成 ISMS 三個單位的導入：主計室、人事室及圖書館。 2.執行 ISMS 內部稽核：教務處、學務處、主計室、人事室、圖書館及資訊處。 3.執行 PIMS 內部稽核：教務處、學務處、總務處、研究發展處、秘書室、體育室、校務研究室、環境保護暨安全衛生中心及資訊處。 4.教務處與學務處於 111 年 11 月 4 日接受教育機構資安驗證中心個資保護管理制度驗證稽核，順利通過驗證。 5.辦理校園資安及個資保護教育訓練課程。

其他目標				
111 年度營運計畫				111 年度達成情形 (111.1-111.12)
項次	績效目標	衡量標準 (操作型定義)	目標值	
5-1	二坪校區老舊宿舍及場館整修	修繕老舊建築、更新運動場館設備	1.教職員宿舍環境改善，改善後可以提供優質居住環境，爭取更多優良教師至校服務 2.教職員宿舍電梯增建 3.影山樓學生宿舍增建電梯 4.立德樓屋頂防水改善	1.教職員宿舍第一階段整修已完成，次年度持續推動改善宿舍三樓，完成後可以提供更優良居住品質及環境。 2.教職員宿舍電梯增建工程已於 111 年度施工完成並驗收，提供師長們便捷的搭乘工具，並完善無障礙空間之建置。 3.於影山樓學生宿舍增設電梯，111 年度已施工完竣，目前雜項執照申請中，完成後即可提供無障礙通行空間。 4.立德樓部分區域排水不良，較易積水，經適當排水及疏通水路後，並改善樓頂板防水層破損部分，目前已無積水及漏水情形發生。
5-2	建構優質永續校園	太陽能發電	增設太陽能板	本校於 110 年 10 月規劃在八甲校區北大門旁增設太陽能光電機車停車棚，面積 1,390 平方公尺。太陽能板建置容量為 256.36 KWp，已於 111 年 5 月 17 日起完成併聯發電。
5-3	提高水資源再運用	1.增建雨水回收系統 2.建構八甲校區回收水澆灌系統	於兩校區增設蓄水池	二坪山校區第一機車停車場增設 1 座 50 噸不鏽鋼蓄水池。八甲校區制高點 200 噸水塔旁增設 4 座 10 噸不鏽鋼蓄水池。
5-4	增進學生生活機能	1.第二（八甲）校區興建學生宿舍 2.增設餐飲、商店、ATM 等生活便利服務 3.校園交通接駁	1.八甲校區新建第六學生宿舍，未來將有男/女各一棟建築物，提供學生新的居住環境 2.增設便當智慧販賣機、規劃部分餐廳出租予統包商營運管理	1.第六學生宿舍已於 111 年 11 月 17 日全面完竣，後即開始辦理初驗事宜，112 年 1 月 30 日辦理初驗複驗，目前持續推動，積極趕工，期能於 112 年 9 月供新生入住使用。 2.已達成增設便當智慧販賣機之目標，並將八甲校區圓廳出租予統包商營運管理(共 9 個櫃位)。

其他目標				
111 年度營運計畫				111 年度達成情形 (111.1-111.12)
項次	績效目標	衡量標準 (操作型定義)	目標值	
			3.安排校區接駁公車	3.兩校區接駁公車，及市區 5815 公車進入校園，持續提供教職員及學生通勤使用。
5-5	爭取外部資源改善校園環境	善用政府及校友資源營造校園美景	善用校友捐贈植栽美化大學湖邊校景	校友捐贈櫻花、穗花棋盤腳已全數栽種於本校八甲校區大學湖周圍，持續進行養護及修剪，營造優質校園環境。
5-6	確保本校工作場所安全及教職員生健康	協助工作場所之安全衛生設施及環境改善及確保全校教職員生健康等業務	12 個單位	化工系、能源系、材料系、玻璃及光纖材料研究中心、環安系、土木系、電機系、電子系、工程科技研究中心、工設系、光電系及機械系等 12 個單位。
5-7	八甲校區污水處理廠委託專業之代操作廠商	設置具有專責人員證照之代操作人員	設置具有專責人員證照之代操作人員	完成定時檢驗進、放流口水質及污泥廢棄申報，定期監測污水處理之效率並符合相關法規要求。
5-8	實驗室有害廢棄物清運處理	清運及處理實驗室產出之有害廢棄物	七月至十二月完成清運及處理實驗室產出之有害廢棄物與報廢藥品	完成清運及處理實驗室產出之有害廢棄物與報廢藥品。
5-9	室內空氣品質	設置室內空氣品質專責人員	設置室內空氣品質專責人員	完成室內空氣品質維護管理計畫書申報及定/巡檢紀錄，並公布檢驗測定結果且作成紀錄。

二、投資收益

本校校務基金 111 年度投資規劃以「存放金融機構」為主，為獲較高利息，積極與往來存款銀行協商拆單以小額定期存款方式存入。111 年 12 月止，校務基金現金存款計約 16 億 7 仟萬元，仍靈活拆單定存調度資金，111 年度利息收入 892 萬元，較預算數 451 萬元大幅成長。

參、財務變化情形

一、111 年度校務基金決算收支餘絀情形

(一) 111年度業務總收入決算數14億1,061萬4,121元，其與預算數比較增減數如表3。

表 3 業務總收入明細表

單位：元

科目	預算數	決算數	比較增減
業務收入	1,263,412,000	1,315,657,825	52,245,825
教學收入	561,006,000	578,697,354	17,691,354
學雜費收入	351,889,000	334,099,367	-17,789,633
建教合作收入	207,929,000	241,656,899	33,727,899
推廣教育收入	1,188,000	2,941,088	1,753,088
租金及權利金收入	924,000	368,639	-555,361
其他業務收入	701,482,000	736,591,832	35,109,832
學校教學研究補助收入	623,492,000	623,492,000	-
其他補助收入	71,924,000	107,354,398	35,430,398
雜項業務收入	6,066,000	5,745,434	-320,566
業務外收入	83,334,000	94,956,296	11,622,296
財務收入	5,040,000	9,506,163	4,466,163
利息收入	4,507,000	8,922,263	4,415,263
投資賸餘	533,000	576,000	43,000
兌換賸餘	-	7,900	7,900
其他業務外收入	78,294,000	85,450,133	7,156,133
資產使用及權利金收入	57,635,000	49,334,955	-8,300,045
違約罰款收入	195,000	221,790	26,790
受贈收入	7,489,000	23,232,266	15,743,266
賠(補)償收入	13,000	10,222	-2,778
雜項收入	12,962,000	12,650,900	-311,100
業務總收入	1,346,746,000	1,410,614,121	63,868,121

(二) 業務總收入決算數14億1,061萬4,121元，如圖2。

單位：%

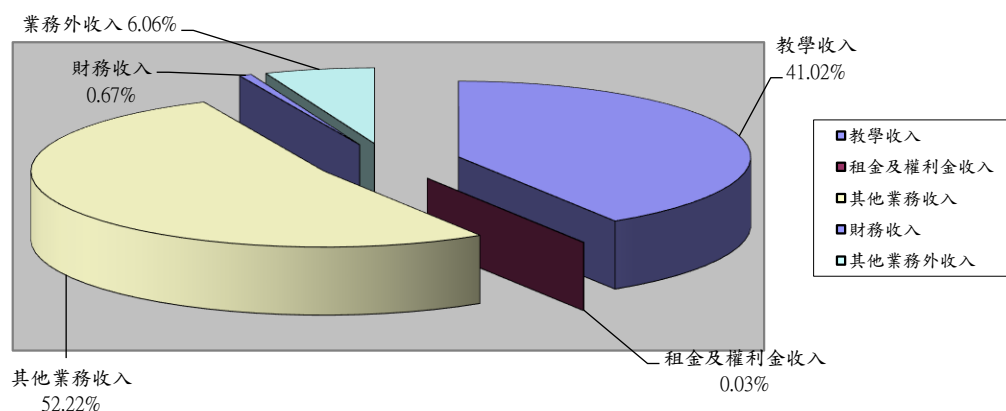


圖2 業務總收入比例圖

(三)業務總收入主要增減原因如下：

1. 學雜費收入減少，主要係因休退學學生數較預計多，新生報到率較預計低，致學雜費收入較預計數減少。
2. 建教合作收入增加，主要係接受行政院環保署、國科會等政府機關及民間企業等委辦建教合作案實收數較預計增加。
3. 推廣教育收入增加，主要係各項推廣教育班報名人數較預計增加。
4. 租金及權利金收入，主要係技術移轉及研發而取得之智慧財產等權利金收入，實收數較預計減少。
5. 學校教學研究補助收入為教育部補助學校教學研究補助收入。
6. 其他補助收入增加，主要係接受教育部及其他政府等補助案件增加，實收數較預計增加。
7. 雜項業務收入減少，主要係收大學入學考試中心試務工作費及技優甄審指定項目報名費等，實收數較預計減少。
8. 利息收入增加，主要係靈活調度資金，致利息收入增加。
9. 投資賸餘係股票獲配之現金股利。
10. 兌換賸餘，係外幣帳戶年底評價所致。
11. 資產使用及權利金收入減少，主要係游泳池等場地收入實收較預計減少。
12. 違約罰款收入主要係借書逾期及工程違規等罰款收入。
13. 受贈收入增加，主要係各界捐款實收較預計增加。
14. 賠(補)償收入主要係學生住宿損壞賠償收入。
15. 雜項收入減少，係網路使用費收入及學生申請成績證明文件等收入，實收數較預計減少。

(四)111年業務總成本與費用決算數14億379萬6,023元，其與預算數比較增減數如表4。

表 4 業務總成本與費用明細表

單位：元

科 目	預算數	決算數	比較增減
業務成本與費用	1,396,248,000	1,366,769,430	- 29,478,570
教學成本	1,206,986,000	1,184,680,590	- 22,305,410
教學研究及訓輔成本	999,130,000	940,277,705	- 58,852,295
建教合作成本	206,803,000	241,526,410	34,723,410
推廣教育成本	1,053,000	2,876,475	1,823,475
其他業務成本	36,645,000	36,517,632	- 127,368
管理及總務費用	143,104,000	132,412,684	- 10,691,316
研究發展及訓練費用	4,308,000	8,351,378	4,043,378
其他業務費用	5,205,000	4,807,146	- 397,854
業務外費用	39,487,000	37,026,593	- 2,460,407
其他業務外費用	39,487,000	37,026,593	- 2,460,407
業務總成本與費用	1,435,735,000	1,403,796,023	- 31,938,977

(五)業務總成本與費用決算數 14 億 379 萬 6,023 元，如圖 3。

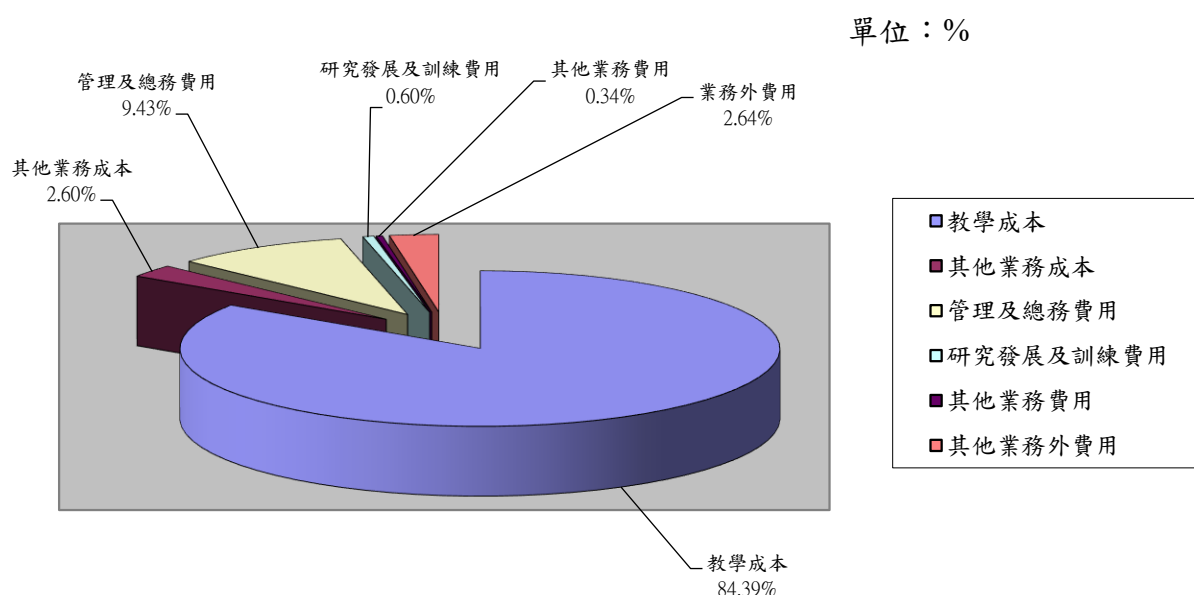


圖3 業務總成本與費用比例圖

(六)業務總成本與費用之用途別，如表 5。

表 5 業務總成本與費用之用途明細表

單位：元

用人費用(A)	628,538,605	租金及利息(D)	14,022,795
正式員額薪資	423,067,725	地租及水租	2,050,542
聘僱及兼職人員薪資	65,616,301	房租	423,104
其他	139,854,579	機器租金	2,689,241
超時工作報酬	1,957,855	交通及運輸設備租金	7,140,601
獎金	52,975,553	什項設備租金	1,719,307
退休及卹償金	35,484,113	稅捐與規費(強制費)(E)	742,263
資遣費	4,488,950	土地稅	8,454
福利費	44,904,364	房屋稅	50,480
提繳費	43,744	消費與行為稅	57,799
服務費用(B)	440,790,940	規費	625,530
水電費	29,409,069	會費、捐助、補助、分攤、救助(濟)與交流活動費(F)	67,731,967
旅運費	5,637,293	會費	421,921
印刷裝訂與廣告費	9,160,351	捐助、補助與獎助	62,020,824
修理保養與保固費	46,616,552	獎助學員生活給與	54,042,042
一般服務費	274,827,443	其他	7,978,782
外包費	18,250,832	補貼(償)、獎勵與慰問	3,756,219
計時計件人員酬金	255,333,133	競賽及交流活動費	1,533,003
其他	1,243,478	折舊、折耗及攤銷(G)	179,568,636
專業服務費	62,909,623	土地改良物折舊	31,325,875
郵電費	4,006,176	房屋折舊	55,012,148
保險費	5,876,371	機械及設備折舊	59,308,800
公關慰勞費	659,264	交通及運輸設備折舊	2,972,664
行銷推廣費	1,688,798	什項設備折舊	14,140,245
材料及用品費(C)	71,800,945	代管資產折舊	11,308,678
使用材料費	15,963,289	攤銷	5,500,226
用品消耗	55,072,074	各項短絀(H)	54,909
商品及醫療用品	765,582	其他費用(I)	544,963
總計(J)=(A)+(B)+(C)+(D)+(E)+(F)+(G)+(H)+(I)			1,403,796,023

(七)業務總成本與費用之用途別比例，如圖 4。

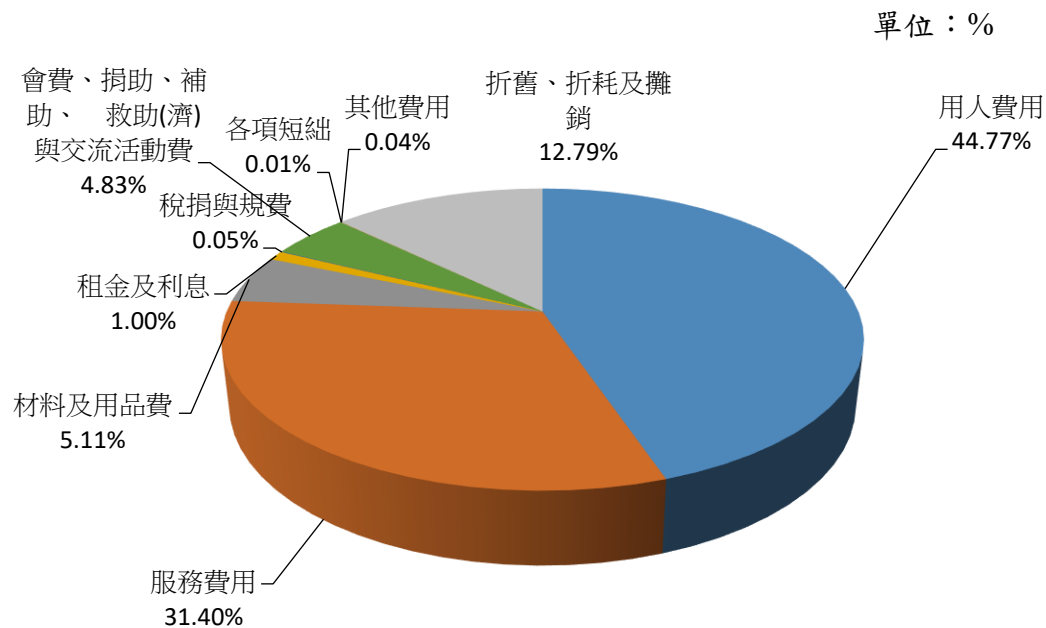


圖4 業務總成本與費用比例圖

(八)業務總成本與費用主要增減原因如下：

1. 教學研究及訓輔成本減少，主要係預算員額未聘足所致。
2. 建教合作成本增加，主要係辦理受託建教合作案依契約計畫期程執行。
3. 推廣教育成本增加，主要係執行各種推廣教育班業務，依實際執行認列費用，實際數較預計數增加。
4. 其他業務成本減少，係給予學生之各項公費、獎助學金及工讀金較預計數減少。
5. 管理及總務費用減少，主要係預算員額未聘足所致。
6. 研究發展及訓練費用增加，主要係執行經濟部等其他機關補助計畫案件，依實際執行科目認列費用所致。
7. 其他業務費用減少，主要係辦理各項招生試務工作費用，實支數較預計數減少。
8. 業務外費用減少，主要係辦理各項資產使用收入之維護費用減少所致。

(九)111年度決算賸餘數681萬8,098元，其與預算數比較增減數如表6。

表 6 預(決)算短絀數增減明細表

單位：元

科 目	預算數	決算數	比較增減
業務收入	1,263,412,000	1,315,657,825	52,245,825
業務成本與費用	1,396,248,000	1,366,769,430	- 29,478,570
業務賸餘(短絀-)	- 132,836,000	- 51,111,605	81,724,395
業務外收入	83,334,000	94,956,296	11,622,296
業務外費用	39,487,000	37,026,593	- 2,460,407
業務賸餘外(短絀-)	43,847,000	57,929,703	14,082,703
本期賸餘(短絀-)	- 88,989,000	6,818,098	95,807,098

二、餘絀撥補實況

本年度決算賸餘681萬8,098元，撥用公積填補短絀決算數為0元，較預算數撥用公積8,898萬9,000元，減少8,898萬9,000元。

三、現金流量結果

本年度期初現金及約當現金8億9,689萬7,692元，業務活動之淨現金流入2億3,172萬3,377元，投資活動之淨現金流出3億2,807萬1,903元，籌資活動之淨現金流入6,129萬7,508元，匯率影響數現金流入7,900元，致期末現金及約當現金8億6,185萬4,574元。

四、可用資金變化情形

本校111年度可用資金變化情形如表7。

表 7 國立聯合大學可用資金變化情形

111年度

單位：千元

項 目						111 年 預計數(*1)	111 年 實際數
期初現金及定存 (A)						1,717,716	1,627,398
加：當期經常門現金收入情形 (B)						1,342,170	1,437,287
減：當期經常門現金支出情形 (C)						1,266,702	1,205,564
加：當期動產、不動產及其他資產現金收入情形 (D)						62,422	64,593
減：當期動產、不動產及其他資產現金支出情形 (E)						145,116	307,359
加：當期流動金融資產淨(增)減情形 (F)						0	0
加：當期投資淨(增)減情形 (G)						0	0
加：當期長期債務舉借 (H)						0	0
減：當期長期債務償還 (I)						0	0
加：其他影響當期現金調整增(減)數(±) (J) (*2)						0	20,999
期末現金及定存 (K=A+B-C+D-E+F+G+H-I+J)						1,710,490	1,637,354
加：期末短期可變現資產 (L)						15,250	5,206
減：期末短期須償還負債 (M)						318,824	379,786
減：資本門補助計畫尚未執行數 (N)						0	45,205
期末可用資金預測 (O=K+L-M-N)						1,406,916	1,217,569
其他重要財務資訊							
期末已核定尚未編列之營建工程預算及固定資產預算保留數						246,813	246,813
政府補助						0	0
由學校已提撥之準備金支應(*3)						0	0
由學校可用資金支應						246,813	246,813
外借資金						0	0
長期債務	借款 年度	償還 期間	計畫 自償率	借款 利率	債務 總額	111 年 預計數	111 年 實際數
債務項目(*4)							

註1：現金及定存包括現金(含活期存款及自存入起三個月內到期之定期存款等)、流動金融資產項下存款期間三個月以上、一年內到期之定期存款與投資項下存款期間一年以上到期之定期存款。

2：經常門現金收入包括政府補助收入與學雜費收入、建教合作收入、推廣教育收入、資產使用及權利金收入與受贈收入等自籌收入，並扣除不產生現金流入之收入。

3：經常門現金支出係指支出效益及於當年之現金支出，如人事費、水電費、維護費及獎助學金等。

4：動產、不動產及其他資產現金收入係指各政府機關補助款屬指定用於增置動產、不動產、無形資產及其他資產等。

5：動產、不動產及其他資產現金支出係指支出效益及於當年及以後年度之現金支出，包括增置動產、不動產、無形資產及其他資產等。

6：流動金融資產係指預期於一年內變現之金融資產，但不含存款期間三個月以上、一年內到期之定期存款。

7：投資係指採權益法之投資、非流動金融資產及其他長期投資等，但不含存款期間一年以上到期之定期存款。

8：長期債務係指償還期限在一年以上長期借款等。

9：其他影響當期現金調整增(減)數，係指經常門現金收支、動產、不動產及其他資產現金收支、流動金融資產淨增減、投資淨增減與長期債務舉借及償還以外，其他影響期末現金之合計數。

10：短期可變現資產係指得於短期內轉換成現金之財務或經濟資源，包括：流動金融資產、應收款項及短期貸款。

11：短期須償還負債係指應於短期內支付現金之給付義務，包括：流動負債、存入保證金、應付保管款、暫收待結轉帳項，但應排除屬指定用途捐贈款已提撥準備金之部。

12：可用資金係指學校帳上現金及定存加上短期可變現資產並扣除短期須償還負債與資本門補助計畫尚未執行，係在衡量特定時點學校可運用之資金。

13：其他重要財務資訊至少應包括期末已核定尚未編列之營建工程預算、固定資產預算保留數及長期債務，係衡量學校以後年度應(或很有可能)給付現金數額，其中由學校可用資金支應之營建工程預算及固定資產預算保留數與長期債務無法自償部分，將由學校期末可用資金、以後年度經常門現金收支結餘與動產、不動產其他資產現金收支結餘等支應。

14：期末已核定尚未編列之營建工程預算係指先期規劃構想書業經行政院或本部核定，惟至當年底工程預算尚編列完成，該等工程預算預計於以後年度編列；固定資產預算保留數係指當年度固定資產可用預算數保留以後年度執行之數。

15：前項尚未編列之營建工程預算財源：政府補助係指由本部或其他政府機關補助；由學校已提撥之準備金支應指由不包含於現金及定存內，已提撥之改良及擴充準備金或其他準備金支應；外借資金係指向銀行舉借期債務支應。

16：期末可用資金實際數與預計數差異原因：主要係支應第六學生宿舍新建工程工程款所致。

肆、檢討及改進

一、教學目標

積極爭取各項計畫，以利在現有的教學環境中，建立院院有特色、系系有亮點之優質教學環境，落實教學內容、教學品質及教學成效，更重視學生實務技能的訓練，希望學生能做中學，能在學習過程中一點一滴建立組織、思考、解決問題、與表達等各方面的能力，更能由實務實作過程中建立自信心與正向能量。

(一)提升師資水準與精進教學專業

持續推動與完善課程創新鼓勵機制及教師專業發展輔助機制，同時精進專業以回饋於教學。

(二)充實教學與學習之環境與資源

持續強化磨課師課程後製團隊的組織能量與行政支援，以提升錄製品質，並促進校內更多教師投入磨課師課程開發與錄製之意願。

(三)厚植學生基礎能力與強化學生自主與跨域能力

持續強化學生英語基礎能力，深化跨域學習環境，並培養學生具備自主學習能力與終身學習觀念。

(四)培育高等教育人才

為因應社會少子化衝擊，可朝下述多方向加強，以提高各學制註冊人數及素質：

- 1.招生廣宣策略、
- 2.獎助學金吸引、
- 3.產學合作等。

(五)強化國際學術交流，提升國際化品質

- 1.持續邀請姐妹校學生蒞校交換或短期實習交流，目前國境已大幅放寬限制，有望112年國際學術交流活動將恢復正常。
- 2.今年疫情逐漸緩解、臺灣邊境也已開放，國際學術交流活動將會持續進行，並期望恢復至疫情前的情況。
- 3.目前學生出國交流多數是特定學科的學生，將持續鼓勵及推動交流類型，提升各學院學生出國交流、實習機會。
- 4.持續辦理與姊妹校雙邊學術研討會議，以增進校園國際化，並提升師生國際視野。

(六)防疫應變與教學訓輔機制

- 1.經由跨單位分工擬定「國立聯合大學因應嚴重特殊傳染性肺炎（COVID-19）疫情持續營運指引」，學校依「零星社區感染」和

「發生社區傳播」，進行持續營運之風險評估和因應，以利學校業務持續運作，將損失減至最低。

2.經由防疫會議審議通過「新冠防疫相關電子公文，依新冠防疫小組執掌表由業管單位承辦」，提供分文單位的分文依據，提升公文處理的時效。

3.後疫情時代，防疫事務實需要各單位協同合作，建立校園防疫人人有責的共識。

(七)以校務研究(IR)分析各級單位治理成效，提供管考及改進之實證資料

為強化教職員重視校務研究，於111年2月首度發行校務研究分析半年報，8月發行第2期，並於3月舉辦教學單位「校務研究招生策略工作坊」，於9月招生檢討會議進行專案報告，未來將持續定期發行校務研究半年報，並透過工作坊或大型會議專案報告，持續傳達校務研究資訊。

二、研究目標

鼓勵教師打破自我界限，跨院系進行跨領域之結合，將有限的研發資源，經由有效的聯結與整合，發揮跨領域之綜效，厚實本校教研能量。為提昇聯合研究室的研發能量，設有計畫配合款及行政管理費補助措施，鼓勵教師踴躍研提各項研究計畫，期能藉由點之突破，帶動面之發展，建立本校全方位之教研亮點，爭取大型國內與國際研究計畫，塑造本校特色。

(一)促進學術研究風氣、創造研發效益

鼓勵教師積極參加或辦理各項學術活動，發表研究成果，提升學術論文質量。

(二)擴展師生國際視野，提升本校國際知名度

持續鼓勵各單位舉辦學術會議、研討會、展覽或競賽及研究成果發表會等，並依需要適時修訂相關規定。

(三)增進研究創新能力，強化高等教育水準

積極招收3+2雙聯學制學生，建立完善機制及穩定成長。

(四)充實研究資源

持續擴增中西文圖書，充實基本核心館藏，並強化網路學習環境，提升聯合數位學園使用率。

(五)推動整合型群體研究計畫、建立研究特色

因應校務發展，推動整合型群體研究及跨域研究；適時增修相關規定，以為業務之推展。

(六)改善研究環境、提昇教師研究風氣

檢討現行獎勵研究措施，依實際需要適時增修訂。

(七)提供產發訊息與推動訓練計畫

疫情趨緩後持續推動。

(八)擴展合作研究管道，豐富研究成果，強化本校辦學特色

1.鼓勵教師積極研提國科會計畫，並適需要修訂相關補助措施。

2.「學界雙引擎推動在地產業科技加值創新計畫—整合型研究計畫」，112年申請2案，較往年多出1案，顯示本校教師參與該研發計畫之意願提高。

(九)提升各單位資料分析能力，發展本校整體之校務研究能力

為增進學校校務治理，強化教職員生校務研究能力與關注度，除舉辦工作坊外，於111年度首次舉辦教學單位與學生之校務研究競賽，然而教學單位參與隊伍不如預期，未來將持續推廣校務研究競賽活動，致力將校務研究能力與熱情深植於教職員，落實校務治理。

三、服務社會目標

聯合不只是大學，大學不只是在校園內，培養通才與專才，精采人生、大學開始。學生學習不侷限於教室，希望聯大的學生透過校園生活的社團活動、工讀、住宿、師生關係、服務學習、勞作教育、創造創意發明、駐校生活家典範陶冶開發多元智能等，培養帶著走的生活能力，走進社會，關懷社會，善盡社會責任。

(一)提昇推廣教育學習環境

將改善教室投影機及遮光設備。

(二)整合各項資源，推動終身學習教育理念

持續推動樂齡大學並規劃非學分之療癒身心推廣教育課程。

(三)推動產學合作，協助產業人才培訓

持續推動。

(四)辦理推廣教育課程

持續申辦產業新尖兵計畫及產業人才投資計畫、辦理非學分班推廣教育課程。

(五)建構與地方產業結合

持續推動。

(六)推動教師參與產學合作計畫

持續鼓勵與推動辦理。

(七)積極推動產學合作

持續推動辦理。

- (八)推動校園創業與育成業務
持續推動。
- (九)推動大學善盡社會責任
持續推動。

四、校園資訊服務目標

- (一)提升校園網路服務品質
 - 1.目前未導入「入侵防禦偵測系統」，將於112年安排相關設備進行壓力測試。
 - 2.汰換舊有無線網路基地台，現有無線網路控制器版本更新，提升無線網路之穩定。
- (二)升級校務行政系統
配合最新之網路工具，持續提升系統之相容性及運行效能。
- (三)強化校務行政系統
教育部及學校各項法規異動時，配合同步調整系統。
- (四)強化系統資訊安全
配合資安驗證相關規定之精進，於校務資訊系統加強資安驗證規定。
- (五)校網站平台智慧化
 - 1.持續配合政府政策推動資訊平等，並配合法規進行各項調整。
 - 2.持續進行網站維護與優化作業。
- (六)強化資通安全及個資保護
 - 1.持續擴大ISMS導入單位及內部稽核範圍。
 - 2.持續辦理資安及個資保護教育訓練課程，提高同仁資安及個資保護意識。

五、其他目標

- (一)二坪校區老舊宿舍及場館整修
 - 1.改善教職員宿舍衛浴設備、增設無障礙電梯，增加優良教師至校服務之誘因。
 - 2.增設學生宿舍無障礙電梯，提供學生優質學習環境。
- (二)持續美化校園環境，營造不同季節綻放不同花色之繽紛校園，並持續營造校園生態多樣化環境。
- (三)持續依目標值辦理工作場所安全、教職員生健康、八甲校區污水處理廠委託專業之代操作廠商、實驗室有害廢棄物清運處理及室內空氣品質之管控。

伍、其他事項與結語

- 一、本校 105 至 109 年收支餘絀皆為負數呈虧損狀態，110 年決算賸餘數 644 萬 7,565 元，財務轉虧為盈，111 年賸餘數成長至 681 萬 8,098 元，顯示本校近年財務控管得宜。
- 二、111 年收入較預算數顯著增加者為其他補助收入 3,543 萬元、建教合作收入 3,372 萬元及受贈收入 1,574 萬元，係因接受教育部、其他政府補助案件增加，行政院環保署、國科會等政府機關及民間企業委辦建教合作案實收數增加，以及逢本校創校 50 週年，各界捐款增加；足見本校開源卓有成效，對外積極爭取計畫，並凝聚校友向心力，踴躍捐輸挹注校務基金收入。
- 三、111 年收入較預算數大幅減少者為學雜費收入，較預算少 1,778 萬元，主因係退休學學生數增加及新生報到率降低所致，面對大環境少子化衝擊下，降低學生休退學人數、提升報到率並拓展生源，為全體教職員努力方向。
- 四、本校 111 年利息收入 892 萬 2,263 元佔平均銀行存款比率 0.53%，較國立大專校院平均數 0.63% (110 年) 為低，係因本校位處苗栗市，可選擇之金融機構受限；本校另將部分捐贈款進行投資，111 年投資賸餘 57 萬 6,000 元。本校以穩健投資方式，靈活拆單定存，加上選擇兼具收益性及安全性之投資標的，整體財務效益高於銀行及郵局定存利率。