



國立聯合大學
NATIONAL UNITED UNIVERSITY

國立聯合大學
112 年度校務基金績效報告書

中 華 民 國 1 1 3 年 5 月 2 9 日

目 錄

表 目 錄.....	ii
圖 目 錄.....	ii
壹、學校基本概況.....	1
貳、112 年績效目標達成情形(包含投資效益).....	4
一、績效目標.....	4
二、投資收益.....	27
參、財務變化情形.....	28
肆、檢討及改進.....	35
一、教學目標.....	35
二、研究目標.....	36
三、服務社會目標.....	37
四、校園資訊服務目標.....	38
五、友善校園及強化硬體設施目標.....	38
伍、其他事項與結語.....	38

表 目 錄

表 1 國立聯合大學基本資料表.....	2
表 2 112 年度校務基金業務計畫績效目標達成情形一覽表.....	13
表 3 業務總收入明細表.....	28
表 4 業務總成本與費用明細表.....	30
表 5 業務總成本與費用之用途明細表.....	31
表 6 預(決)算短絀數增減明細表.....	33
表 7 國立聯合大學可用資金變化情形.....	34

圖 目 錄

圖 1 國立聯合大學組織架構圖.....	3
圖 2 業務總收入比例圖.....	29
圖 3 業務總成本與費用比例圖.....	30
圖 4 業務總成本與費用比例圖.....	32

壹、學校基本概況

一、歷史沿革

國立聯合大學(以下簡稱本校)係於民國 58 年，由時任經濟部長李國鼎先生邀集新竹、苗栗地區大型公、民營企業集資創辦，於民國 61 年 6 月 23 日奉教育部核定，同年 9 月正式開學。民國 81 年增設商業類科，民國 84 年捐贈教育部，改名為國立聯合工商專科學校，民國 88 年改制為國立聯合技術學院，再於 92 年改名為國立聯合大學，隸屬高等教育體系，同時配合教育政策，部分學系學士班維持雙軌招生，兼收高中與高職畢業生。

本校建校於苗栗二坪山，於改名為國立聯合大學後，開發第二(八甲)校區。99 學年度正式啟用第二(八甲)校區理工一館與二館後，陸續再興建「電機資訊學院」、「圖資大樓」和「客家、人社學院、共教會及藝文中心」等三大教研校舍合計 11 棟建築物，及 103 學年度完工第五學生宿舍、112 學年度完工啟用之第六宿舍，第二(八甲)校區已成為本校的主要校區，兩校區總面積達 76.53 公頃，校舍總樓板面積達 228,091 平方公尺

二、現況

本校目前現有學制包含日間學制及進修學制，其中日間學制有學士班、碩士班、博士班；進修學制有進修學士班及碩士在職專班。本校有 19 個學系、18 個碩士班(含 1 個獨立所、2 個學位學程)、1 個碩士在職專班，1 個博士班及 1 個博士學位學程，目前專任教師 282 名，學位班學生總人數 7,390 名，校友逾 8 萬人，畢業滿三年學士班畢業校友已投入職場比率約 91.73 %。詳見表 1 國立聯合大學基本資料表。

本校之組織架構分為「教學及研究單位」、「行政單位」及「校務會議及各種委員會」等。教學及研究單位包括 6 個學院(理工、電機資訊、管理、客家研究、人文與社會、設計)及共同教育委員會，6 個學院下設學系、所、中心、碩士或博士學位學程；一級行政單位共計 12 個(教務處、學生事務處、總務處、研究發展處、圖書館、體育室、資訊處、環境保護暨安全衛生中心、校務研究室、秘書室、人事室及主計室)；另有依法規設立之校務會議及各種委員會，分別負責各項教學及行政事務之規劃、執行與考核，本校組織架構圖詳如圖 1。

表 1 國立聯合大學基本資料表

校地面積	76.53 公頃(共 2 校區)： 第一(二坪山)校區 14.69 公頃 第二(八甲)校區 61.84 公頃					
基本資料	專任教師		學生		職員工	
	教授	84	博士班	20	公務人員	32
	副教授	104	碩士班	421	留用人員	11
	助理教授	77	學士班	5,960	技工友	14
	講師	8	進修學士班	944	校務基金 工作人員	118
	其他(約聘教師 5、助教 1、教官 2、護理教師 1)	9	碩士在職專班	45		
	總計	282	總計	7,390	總計	175
校友	逾 8 萬人 畢業三年之平均就業率 91.73%					
單位	教學單位： 6 個學院(分別為理工學院、電機資訊學院、管理學院、客家學院、人文社會學院及設計學院)及共同教育委員會 19 個學系 18 個碩士班(含 1 個獨立所、2 個學位學程) 1 個碩士在職專班 1 個博士班 1 個博士學位學程 行政單位： 12 個行政單位(5 處、5 室、1 館、1 中心)					

統計資料截至 113.4.15 止

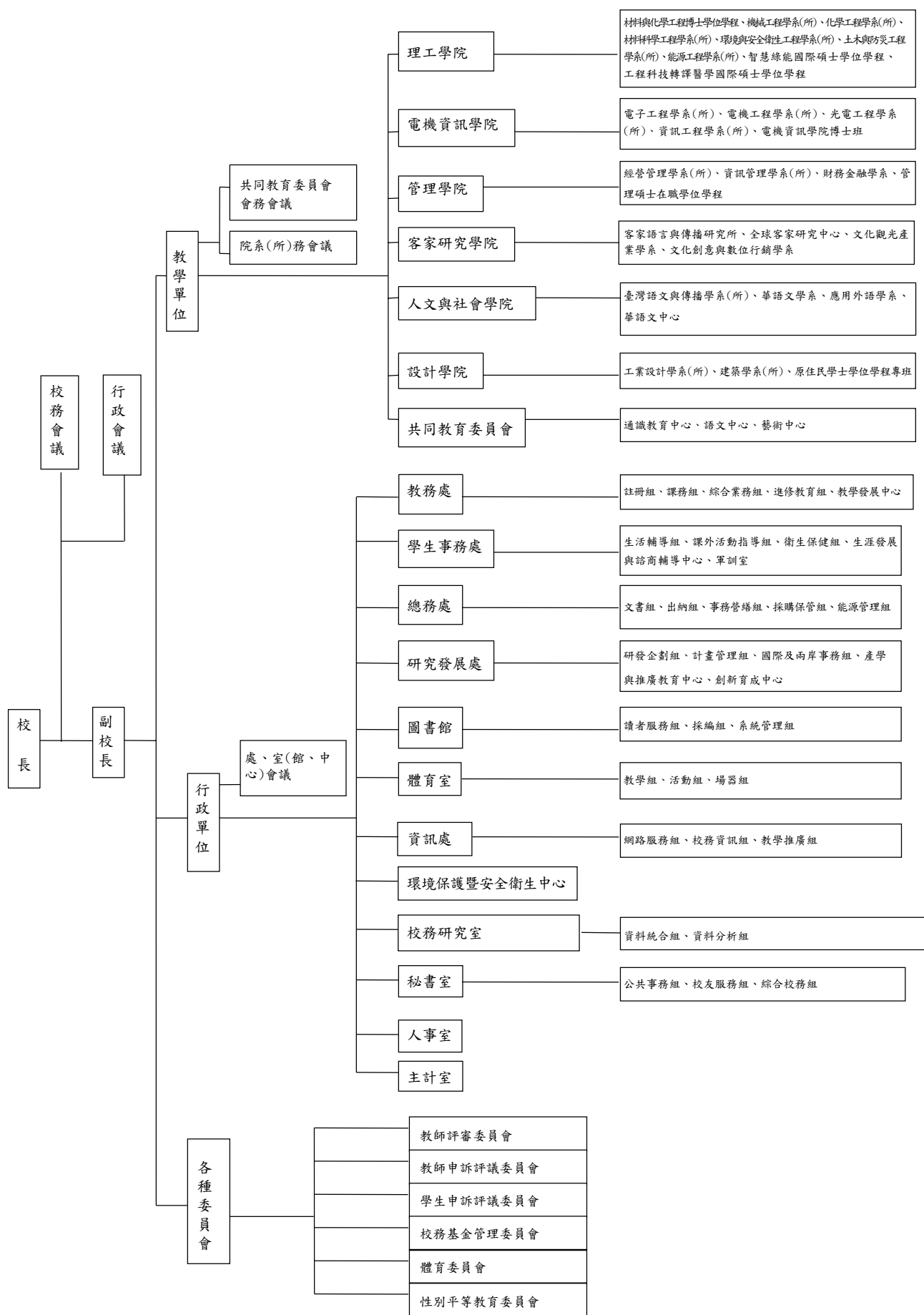


圖1 國立聯合大學組織架構圖

貳、112 年績效目標達成情形(包含投資效益)

一、績效目標

自88年7月起本校配合教育部「國立大學校院校務基金」之實施，加強吸收社會資源投入教育，注重整體經費績效，提高財務資源使用效率，增強師資結構，注重實務導向之教學，提升辦學績效，促進與社會良性互動關係，培養學生成為具有專長，身心健康之可用人才。營運計畫實施績效如下：

(一)教學：

1.提昇教學品質

- (1) 建立教學品質管控系統：實施教學評量制度，並定期檢討教學意見調查問卷題項內容，以其充分反應教學成效；透過線上教學評量回饋，提供老師及時改善教學方法，同時推動教學評量獎勵制度，鼓勵學生踴躍填答；又，實施教師評鑑，規劃四種評鑑方案，引導教師適性發展。
- (2) 實施教學輔導制度：舉辦新進教師領航座談會，由教學優良教師擔任領航教師，分享教學經驗與心得。鼓勵成立教師教學成長社群，相互觀摩，並推動教學創新實踐之研究，以增進教學技巧與內容，提升學生學習興趣，並獎勵開發數位教材、製作教學媒體及開設磨課師課程，提供學生多元學習管道。
- (3) 推動教學助理制度：結合研究生或成績優異的高年級大學生擔任教學助理，擴大教學助理規模，輔助教師教學與學生學習；對教學助理進行培訓，規劃教學技巧學習課程，透過教師課程講授與實際操作，讓學生進行教與學換位思考，提早體驗教學情境，為未來教學工作做準備。
- (4) 完善課業輔導機制：結合導師輔導與補救教學，改善預警學生學習成效，並建立期中預警經輔導未改善之持續追蹤輔導制度。針對前一學期學生修課成績學分數達二分之一不及格或期中考三科以上不及格學生，透過導師管理系統，通知班導師進行輔導；同時整合教務處、學務處、院、系資源，實行補救教學課程；另推動同儕教學制度，以個別化學習需求所進行的同儕共學扶助措施，透過營造讓學生勇於發問之學習環境，經由同儕間課題提問，促進學生學習動力。持續辦理導師輔導知能研習，提高導師輔導敏感度，並強化導師與諮商中心聯繫，及時轉介臨床與諮商心理專業人員輔導學生情緒適應與學習技巧，改善學生學習效率。

- (5) 實施自我考核制度：訂定自辦外部評鑑相關規定、設置運作組織(自評指導委員會及校、院、系層級推動小組)、規劃實施計畫與期程、辦理自我評量、實地訪評及後續改善執行相關作業。108 年啟動第三週期系所自辦評鑑程序，經實施計畫審查及內部評量作業，110 年 1 月辦理審查意見改善執行，110 年 7 月底前辦理各系所實地訪評(因疫情嚴峻，經核准展延並改採視訊會議方式)，110 年 9 月送高教評鑑中心結果認定審查(初核)，110 年 12 月送校級與系所級之待釐清回復，111 年 1 月辦理期中管考作業；111 年 2 月 25 日獲結果認定通知 13 個系所皆認定通過，111 年 3 月獲中英文證書及公布網頁，並依規定辦理後續追蹤改善作業。另於 112 年 1 月、9 月及 12 月辦理管考作業。

2.擴充教學資源與學習環境

- (1) 強化教室教學設備，讓學生能透過資訊科技，輔助學習以提升學習效能；並導入 Zuvio 雲端即時反饋系統，讓教師透過事前備題的方式，於課堂中進行即時問答，幫助教師快速收集學生意見與答案，增加課堂互動，一手掌握教學現況。另持續強化「程式設計基地」、「智慧攝影棚」、「創意互動空間」與建置「智慧行動商務整合實驗室」等教學空間，並擴充實驗室之實驗設備，透過優化教學環境，達到學用合一之創新高效學習模式。
- (2) 配合各學系教學研究需求，充實基本核心館藏，提升各學系單位之專業圖書(112 年新增中文圖書 7,263 冊；西文圖書 764 冊)，充實基本核心館藏，增加視聽多媒體與電子資源(112 年購置視聽資料 42 件；電子期刊(租用)1 萬 6,977 種(全文版)；電子書 1 萬 4,048 冊)，總館藏量達 71 萬 9,473 冊件，協助教師教學與研究資源，建構數位化學習環境、推動非同步網路課程，增進本校在高等教育市場的競爭力，提升圖書資訊服務品質，滿足教學與研究之資訊需求。112 年進館人次達 10 萬 7,998 人次，借閱冊數達 2 萬 948 冊。

3.充實及提升師資水準

- (1) 鼓勵教師從事學術研究、論文發表、專題研究及出席國內外學術會議，以提升本校之學術地位。
- (2) 提供教師在職進修補助，鼓勵教師進修、升等、出國研究，以增進研究及教學能量。

4.加強教務行政電腦化，提升服務品質

- (1) 註冊、課務與招生業務全面電腦化：開課、排課、選課、成績核定、學籍資料處理、招生考試等業務均可線上辦理，並開發教學評量、導師服務評量、教師 office hours 預約、問卷調查、

全校教職員通知信等系統，使行政及教學雙軌得有效率地資訊傳遞與意見收集，讓政策推動或計劃執行順利進行。

- (2) 達成教訓輔三合一之成績課業輔導機制：追蹤學生成績不理想者，主動通知家長、各系主任、生涯發展與諮商輔導中心及導師。透過導師晤談輔導，給予學習策略之加強與學習方法之建議，輔以補救教學課程，建立完善的學習預警與課業輔導機制。
- (3) e 化教學技術諮詢：提供本校教師使用 e 化教學平台系統、教學媒體製作技術之諮詢服務，並設置諮詢熱線，即時解決師生數位教材製作問題。
- (4) 設立意見反映信箱：教師、學生均可透過網站留言板提出教學相關意見與問題，教務處設有專人整理以提供改善服務之參考，並針對教師、學生問題予以回應。
- (5) 定期舉辦教務行政人員在職訓練以提升專業素質及行政處理能力，以優良之態度服務全校師生。
- (6) 推廣 NUU 職涯導航平台：推動「NUU 職涯導航平台」與「畢業生流向調查平台」藉由學導航課程及班級輔導活動推動「NUU 職涯導航平台」，透過大學導航課程全面推廣學生使用職涯輔導平台，參與職涯輔導系列課程、職涯諮詢及就業輔導系列活動，使畢業生們於求職與升學上磨就利器，逐步累積經驗、提升就業力。畢業生流向追蹤問卷調查作業配合教育部實施「大專校院畢業生流向追蹤公版問卷調查」，每年 7 至 11 月執行畢業滿 1 年、3 年及 5 年校友問卷。藉此在教學精進、行政品質深耕、資訊整合等領域持續努力。109 年度使用本校開發 WEB 版網頁進行調查，追蹤調查比率各年度平均值高達 85%。

5. 推動學生多元知能學習與行動學習

學生學習不侷限於教室，將社區及產業等相關議題導入課程，希望透過校園生活的社團活動、生活教育學習、住宿、師生關係、勞作教育、創造創意發明、典範陶冶開發學生多元智能，同時鼓勵學生自組自主學習社群，培養自動自發學習的習慣與能力。另藉由成功名人之成功經驗分享提供學生典範學習等，培養帶著走的生活能力，成為優秀生活家。

6. 推動多元輔導(生活層、心理層、學習層)

入學新生即接受勞作教育，強化學生生活學習，搭配多元導師制度，促進師生互動關係，重視校園文化建立，關心學生安全，由各系(所)輔導校安人員，利用各院、系、班週會，針對交通安全、工讀安全、防範一氧化碳中毒、防竊、防制詐騙等安全教育等，加強宣導作為，實施學生校外賃居安全評核訪視，加強宣導租處所安全，注意瓦斯、熱水器等使用場所通風安全，以防範一氧化碳中毒。傳染病防治、關

懷愛滋、健康促進、性別平等、情感教育、生命教育、品德教育、預防網路成癮、情緒壓力疏導教育宣導，建立溝通管道，施行學生個別諮商及團體諮商與工作坊，專題演講、班級輔導，推動主題特色計劃、工作坊，維護學生身心健康及關懷學生學習成效，以達到全人關照。

7. 動學生社團多元發展，建立抓地力及校園特色文化多元社團分自治性、學藝性、體能性、康樂性、服務性等 5 大類社團屬性，各社團自主運作，結合課外活動辦理豐富多元的活動。

(1) 學期初辦理社團招生博覽會促使每個社團的積極參與，邀集大一新生對社團的初步認識，建立良好人際關係。

(2) 學期中規劃社團幹部訓練、拼圖競賽、歌唱比賽、社團實務工作坊及社團聯席會議，在學期中不僅是有豐富的課外活動，透過工作坊讓學生學習課堂以外的技能(如領導)，也藉此聯席會議與學生社團互動並維繫師生情誼。

(3) 學期末辦理學生社團動(靜)態成果展、校內年度社團評鑑、社團服務學習反思與回饋成果發表會，以展現學生於社團注入的青春活力及優良的課外活動表現。

8. 加強學生生活輔導工作，提供獎助機會

加強學生生活輔導溝通系統，建立學生自重人重及法治觀念；改善宿舍設施提昇住宿品質、加強督導餐廳衛生管理與食材安全、透過健康檢查早期發現早期治療、保障學生活動安全與意外傷病緊急照護、舉辦急救訓練提升緊急救護技能、推動健康促進學校、落實傳染病防疫措施；輔導社團辦理寒暑假之教育優先區營隊、帶動中小學社團發展；落實校園護照、勞作教育、社團服務學習；全力推動各類就業輔導，舉辦職涯規劃相關講座活動，辦理校園徵才提供畢業生就業服務；推動導師業務功能，加強個案輔導與諮商；提供學習策略技巧諮詢，提高學生學習成效；落實資源教室功能，為特殊教育需求學生提供完善的輔導及服務提供學生工讀、各類獎助學金及急難救助，培養學生獨立自主協調合作精神，擴充生活領域，並支援校務行政工作。

9. 訂定多項獎助學金協助學生就學與學習

學校訂有「國立聯合大學獎助學金」、「獎勵大學部/碩博士班新生就讀本校獎學金」、「外國學生獎學金」、「僑生獎助學金」、「研究生獎學金」、「特殊教育學生獎助學金」，並設置「生活教育學習助學金實施辦法」、「學生生活助學金作業要點」、以及提供學生家庭突遭變故申請的「急難救助辦法」，和「學生辦理就學貸款書籍費預借實施要點」等多項方案。同時也提供多種校外獎助學金，符合資格條件的學生即可申請辦理，讓學生免除經濟因素困擾，專心向學。針對弱勢學生本校 107 年 4 月訂定「國立聯合大學深耕計畫弱勢學生助學辦法」協助弱勢學生。

10.提升學生畢業後就業競爭力

- (1) 依據校、院、系能力本位，進行課程發展。定期舉辦課程諮詢會議，廣納產、官、學、研與校友意見，讓學生所學專業知能，畢業後能符合業界需求。
- (2) 奠定學生基礎能力、加強跨領域整合，強化中、英課程，訂定基本語文能力檢核指標；設立跨領域及產業學分學程、微學程，以制定修業標準、落實專業課程與整合跨領域專業，以強化跨領域技能；均衡專業知識，加強通識教育，提升畢業水準。
- (3) 秉持「做中學、學中做」的辦學特色，持續推動問題導向學習課程如實務專題等，教導學生發掘問題、資料分析與策略擬定的技巧，以提升解決問題能力。
- (4) 推動實習機制，透過產業參訪與實習輔導說明會，讓學生全方位瞭解產業脈動及參與實習的好處，以刺激學生實習意願。另，透過業師協同教學、短期實務課程與專業證照補助，協助學生考取專業證照，強化學生實務能力。
- (5) 藉由賈桃樂學習主題館，培養學生職場基礎能力。規劃學生職涯輔導流程及就業博覽會活動，開拓產業視野，提升青年就業力。

11.本年度培育高等教育人才 7,711 人，較預計 7,661 人，增加 50 人。

(二) 研究：

1.提昇學術研究水準、創造研發效益

推動本校學術研究，制定相關制度與法規，協助教師向外爭取更多學術研究資源，鼓勵教師及研究人員將其研究成果發表於國際著名期刊，修改研發成果與技術移轉管理辦法，以便有效管理及運用研究發展成果，保障本校所屬權益。

2.加強國際學術交流

鼓勵師生參與國際學術交流活動，訂有相關規定，如獎助教師出席境外學術會議、國際學術活動經費補助要點、學生參與境外學術交流活動及研習服務經費補助要點等。112 年度本校國際學術交流如下：與國外學校建立姊妹校或合作夥伴關係共計 161 間學校、233 件合作協議及雙聯學制；強化境外學校交流互訪，擴展本校師生國際視野，本校學生共計 78 人次赴海外交流、就讀雙聯學位、交換、實習、國際研討會；海外招生方面，參與 2 場線上教育展與 6 場海外教育展，提升本校知名度，吸引境外學生到校就讀；本校境外生共計 54 位在校就讀；為鼓勵本校學生積極參與國際交流，共辦理 8 場國際交流活動宣講、22 場外語研習營、國際志工培訓、異國文化體驗活動及國際講座課程；開設 20 門全英語授課課程。

3.提升研究創新能力，強化高等教育水準

調整教學課程，加強落實實務教學，持續推動國際合作，加強國際學術交流，建立技職、高等教育雙軌並行特色。繼續推動教育改革，以配合教育多元化、專業化之發展，並推動科技整合研究，促進產、官、學合作，提昇科技與精密工業水準。

4.充實研究資源、強化網路學習的環境

(1)透過圖書與期刊之相關研究資源、電子資源之建立、多元館際合作管道及各項研究設備之充實等方式提升各項研究資源，並整合圖書館館藏查詢系統，讓使用者簡易擷取電子書資源。

(2)聯合數位學園提供教師課程教學之支援，課程教材使用更為靈活便利，快速掌握教材的最新版本。提供同一時段使用者進行非同步影音教材於平台上之服務更加穩定，提升課程學習之成效。

112 年數位平台上課次數達 95 萬 1,515 人次。

5.推動整合型群體研究計畫、建立研究特色

擬定學校重點研究方向，推動跨領域、跨聯合研究室的整合，提昇重點科技研發中心及聯合研究室的研發能量，配合計畫款補助措施，鼓勵教師踴躍研提各項研究計畫，期能藉由點之突破，帶動面之發展，建立本校全方位之研究特色，爭取大型之國內與國際研究計畫，塑造本校特色，以提昇本校學術研究水準與建立研究地位。

6.改善研究環境、提昇教師研究風氣

強化組織功能，以因應學校國際化的趨勢。改善研究空間，訂定研究績優獎勵措施，提供教師研究實質獎勵，補助教師修改英文論文費用，增加論文發表數量與提昇學術論文品質。設置講座教授制度，借助校外高學術聲望的教授激勵校內教授，強化教學研究，建立突破創新之關鍵性技術領域。

7.本年度研究績效：SCI、SSCI 期刊論文 163 篇；國科會計畫 90 件，金額 8,781 萬 5,000 元；各類產學合作計畫(不含國科會、教育部)共計 115 件，金額 2 億 7,947 萬餘元；教育部計畫共計 55 件，金額 9,570 餘萬元。

(三)服務社會：

1.持續精進推廣教育

為配合政府相關政策培育人才，以資訊、管理、設計、美學、文創、產業技能等課程結合市場實務需求以創造回流教育學員就業競爭力與提升相關技能及技術。推廣樂齡大學，拓展學習年齡，縮短世代差距，以盡社會服務。辦理常態型推廣教育課程，例如有氧舞蹈、舒緩瑜珈等課程，聘請專業教師授課，提供在地居民健康生活新選擇。

2.結合政府資源辦理人才培訓與證照技能培訓

所辦課程除與本校各系所專業領域、校內外師資群結合外，更積極爭取政府相關資源補助，例如申辦勞動部產業人才投資計畫等，以減輕參訓學員學習負擔，以期結合政府資源培育業界所需專業人才。

- 3.協助苗栗在地企業培訓專業人才，結合學術與產業
與竹南、頭份、銅鑼、中興工業園區廠商相互合作，辦理相關教育培訓課程。
- 4.協助廠商研提政府資源提升產業能量，針對廠商問題需求，媒合相關專業領域老師輔導，研提專案計畫申請政府補助資源，以解決廠商問題。
- 5.協助本校教師與企業進行產學合作，促進地方產業與學界間的交流；研發處產學與推廣教育中心積極推廣及媒合本校各項專利及技術移轉業界；鼓勵教師訪視、輔導企業，協助其生產技術或服務升級，以及產品製程與品質改善，全面提升企業競爭力；在與企業產學合作過程中，培養本校學生之研發與實務能力。
- 6.提升校園創意與創業風氣，培育在地創業，創新育成中心為本校師生及創業青年，辦理創意創業創客相關交流、研習課程與活動，辦理苗栗縣青年洄游計畫，輔導學生及在地青年創就業。本校創新育成中心自 104 年起連續 9 年辦理苗栗縣青年洄游工作坊，協助 164 支團隊、355 人次參與苗栗洄游創業體驗，催生「好客在一起」、「山餡甜點」、「禮沐」、「銅鑼億品企業社」、「湖籽實驗室」、「蛋生奇蹟」、「凍心」、「膜栗」、「源聲帶」、「集嵐」、「赴原」等青年洄游創業團隊。同時也積極輔導團隊參加教育部「U-start 創新創業/原漾計畫」，自 98 年實施 112 年底，本校創新育成中心輔導 61 隊提案，31 隊通過補助，9 隊獲二階段獎金，累計爭取創業相關補獎助金 2,000 萬元，協助設立公司 27 家，92 人參與創業。另外自 111 年起執行教育部大專校院推動創新創業教育計畫，已進行至第二年，補助金額較第一年增加 50 萬元。鼓勵師生組團跨域合作，培養創新創意新思維，辦理「聯合創意星」創新創業募資提案競賽，輔導 6 隊提送教育部創業實戰模擬學習平臺徵件，爭取 10 萬元創客金。
- 7.辦理圖書館推廣活動
為增進讀者對圖書館之認識，了解各項圖書資源之利用，圖書館持續辦理相關推廣活動，112 年辦理閱讀新南向:國家主題書展三部曲-馬來西亞；大學導航圖書館新生導覽 30 班，共計 1,359 人參加；圖書館週系列活動共計 887 人參加；電子書推廣活動辦理 7 場次活動，共計 1,745 人參加，電影欣賞辦理 17 場約 213 人參加。

(四)其他：

- 1.落實校園資訊服務目標

- (1) 提昇校園網路服務品質：全面校園 e 化及網際網路建置，新購新世代應用程式防火牆，將應用程式、威脅和內容在內的所有流量行原生分類，並將該流量與任何地點或裝置類型的使用者相關聯。應用程式、內容與使用者，換言之即為營運中的人員與部門，會成為安全性政策的基礎，藉以提升安全態勢並縮短事件反應時間。111 年配合深耕計畫新購無線網路控制器 1 臺及汰換八甲圖書館 2F 至 6F 無線網路基地台 40 臺，提升穩定且快速的無線網路傳輸標準 IEEE802.11AX，並以現場環境狀況來調整無線網路基地台裝置最佳位置。
- (2) 增進教學及行政服務效能：校務資訊系統優質化，擴展數位校園，完成優化教師入口、學生入口、企業入口及家長入口網站、線上捐款芳名錄、微課程系統等提升行政及教學效能，讓校內外使用者便利即時瞭解校園最新消息與活動。因應資訊安全需求，逐步汰換 Web 應用系統老舊的作業系統平台、加強各系統登錄驗證機制，使全校師生可於安全之線上環境，安心使用資訊處所提供之各項 Web 應用系統服務。
- (3) 持續優化網站管理系統：因應行動瀏覽普及、數位平等、無障礙網站以及政府推動校園資安而於校內持續推動使用網站管理系統，本系統除前台支援 RWD，亦於後台提供有符合政府無障礙網站規範及說明供使用者參考，同時系統亦配合資安規範進行風險管控，提供教職員生便利易用與安全性較高之平台。後台網站管理介面提供有視覺化網頁製作功能、多媒體嵌入、檔案下載等功能，並輔以視覺化操作介面，即使不精於語法之使用者亦可配合業務需要迅速簡易建置與管理主題網站。
- (4) 建置虛擬化系統平台：持續將老舊主機上系統轉移至虛擬化主機系統平台上，多部虛擬主機共用一台實體主機，減少設備購置費，並能減低空調設備的能源消耗，減少電費支出。擴增虛擬化系統平台儲存空間，增大網路應用服務能量，提升網路應用服務質量。
- (5) 強化資通安全：建立 ISMS 資訊安全管理制度，完成電腦系統與網路安全管理、資訊資產實體及環境安全管理。因應資通安全管理法實施，於 109 年將 ISMS 資訊制度逐步推廣至各處室系所，現已完成全校行政單位導入，將持續導入至各教學單位，並納入內部稽核範圍。
- (6) 提昇校園個人資料全安管理：自 106 年分批導入 PIMS 個人資料保護管理制度，至 109 年行政單位全數導入完成；於同年 7 月教務處及學務處通過並取得教育機構資安驗證中心之 PIMS 驗證。每年定期舉辦 4-5 場教育訓練課程，以提高同仁蒐集、

處理、利用個人資料之適法性及安全性意識；並定期執行內部稽核作業，以確保同仁落實個人資料之保護及管理，112 年擴大驗證範圍至總務處及人事室。

- 2.改善校園環境與安全衛生：持續推動校園安全衛生政策，落實實驗場所環保與安全衛生管理，以改善硬體設施並建置相關管理系統，將朝建構綠色、智慧、安全與舒適的永續發展校園環境。
- 3.持續辦理環保、安全及健康管理，實施教職員生環安衛教育訓練，藉由課程以增進工作場所人員具備作業環境危害認知、預防與防護意識，並遵守安全衛生規定，以防止職業災害發生。
- 4.持續落實校園災害防救各項行動:依據消防相關法規，辦理年度消防檢測申報及校園消防設備維修汰換工作。另外，辦理自衛消防編組訓練、民防團隊常年訓練及校園災害兵棋推演，以落實預防火災、地震或其他災害，並灌輸教職員民房知識，培養服勤技能，藉以提昇各編組人員執行任務能力，達到保障校園安全、減輕災害之目標。
- 5.改善二坪山校區電力供應系統:為配合台灣電力公司「聯合大學二坪山校區供電可靠度改善計畫」，將二坪山校區大門前台 13 線高壓電桿地下化，本校負責將責任分界點及高壓電之接戶線進行更換與改接。另為提升校內供電效能及未來高壓電供電規劃，本校亦將產創大樓地下室高壓機房至建築系一樓高壓機房之高壓管路預先配置。本校全面出租校區大樓屋頂，建置 2.9MW 之太陽能發電系統，增加校務基金收入，降低頂層室內溫度進而降低冷氣負荷達成節能效益，減緩屋頂層之老化程度。
- 6.因應八甲校區的發展及學生數逐年增加，住宿空間的需求與日俱增，除已完成 500 床位男生宿舍及餐廳外，109 年新建第六學生宿舍，總工程經費約為 3 億 7,600 萬，男、女生各 1 棟，每棟增加 332 床位，以滿足學生住宿及各項民生需求，並於 111 年 11 月報竣，並於 112 學年第一學期開始進駐使用。另 111 年 12 月增加新宿舍運動工程，112 年 10 月完成報竣驗收，總經費約 5 千萬，以提升學生居住品質，包含閱覽空間、運動休憩、供享廚房、電競、直播、慵懶休息區、舒適視聽環境等，讓住宿不僅是居住，更可成為學生下課後分享及交誼空間。

將前述達成情形及相關 KPI 彙整為表 2 112 年度校務基金業務計畫績效目標達成情形一覽表。

表 2 112 年度校務基金業務計畫績效目標達成情形一覽表

教學目標				
112 年度營運計畫				112 年度達成情形 (112.1-112.12)
項次	績效目標	衡量標準 (操作型定義)	目標值	
1-1	提升師資水準與精進教學專業	1. 推動教學評鑑制度 2. 推動教學優良人才彈性薪資獎勵 3. 鼓勵教師從事教學創新研究 4. 成立教學創新知能成長社群	1. 教學評量施測率：93.5%。 2. 遴選優秀教學人才彈性薪資之教師人數：3 人。 3. 教師推動教學創新、教學精進及改善教學課程計畫數：12 件。 4. 補助教師成立教師教學成長社群組數：6 組。	1. 教學評量施測率：93.8%。 2. 遴選優秀教學人才彈性薪資之教師人數：3 人。 3. 教師推動教學創新、教學精進及改善教學課程計畫數：19 件。 4. 補助教師成立教師教學成長社群組數：10 組。
1-2	強化國際學術交流，提升國際化品質	辦理國際間學生交換或短期實習研究、專題演講或技藝競賽及國際週活動、發行國際報、參與國際教育展、建立教學品保制度等校園國際化業務	1. 境外姊妹校學生蒞校交換或短期實習交流 20 人次。 2. 本校學生至姊妹校交換、短期實習交流 10 人次。 3. 教育部學海計畫獲核定補助 1 案。 4. 舉辦國際研討會及國際化活動 3 場。 5. 辦理 10 場僑外生輔導活動。	1. 境外姊妹校學生立校交換或短期實習交流 143 人次。 2. 本校學生至姊妹校、短期實習交流，出國交換 5 人，出國實習 40 人，共計 45 人； 3. 112 年教育部學海系列計畫已通過教育部審核；學海飛颺 1 案，共 2 人獲補助，1 人於 112.8 月赴外研修、另 1 人於 112.9 月赴外。第 1 次學海築夢計 2 案，擬於 113 年暑期執行完成。 4. 舉辦第六屆 NIT-NUU 臺日雙邊學術研討會 1 場，約 143 人與會，計 84 篇論文發表(51 件口頭報告及 33 件海報摘要)。 5. 舉辦期初大會、期末大會、新春團拜、復活節活動、畢業歡送活動、校外參訪、新生接機、新生聚餐、迎新活動、異國美食節、歲末聯歡等境外生輔導活動，共計 19 場次。

教學目標				
112 年度營運計畫				112 年度達成情形 (112.1-112.12)
項次	績效目標	衡量標準 (操作型定義)	目標值	
1-3	厚植學生基礎能力與強化學生自主與跨域能力	1. 鼓勵學生考取證照 2. 建立成績預警制度 3. 業師協同教學與指導並推動實習及產業參訪	1.獎勵補助學生考取專業證照張數：400張。 2.實施期中預警輔導，開設補救教學課程數：30門。 3.補助系所導入業界師資協同教學之比率：65%；鼓勵參與校外實習課程學生數：210人。	1.獎勵補助學生考取專業證照張數：432 張。 2.開設補救教學課程數：33 門，接受輔導計 2,064 人次，有助於改善學習成就平均滿意度為 82%。 3.補助系所導入業界師資協同教學之比率：65%；鼓勵參與校外實習課程學生數：302 人。
1-4	加強學生活動輔導，培育學生德智體群美均衡發展	舉辦學生幹部講習座談及各式生活教育宣導活動、實施校外住宿生訪視	1.112 年度辦理學生校外賃居訪視工作及訪視人數 180 人。 2.學生幹部(校安股長)座談2場。 3.學生社團(交通隊)研習 2 場。 4.推動品德教育植栽園區，預計20人參與活動。	1.112 年度校外賃居訪視暨訪視 56 戶，182 人。 2.學生幹部(校安股長)研習 1 場 43 人參加。 3.學生社團(交通隊)研習 4 場，共約 80 人次參加。 4.完成「四季隨心園」植栽園區，參與人數 65 人，受惠陶冶人數約 500 人。
1-5	推動學生多元知能學習與行動學習	社團活動工讀時數服務學習	1.社團活動：社團活動次數達 1,000人次。 2.設立服務學習課程，提升學習效能。 3.提昇服務學習營隊活動。	1.社團活動：社團活動舉辦次數為 1,140 人次。 2.通過選讀服務學習選修課程，提升服務學習效能。 3.辦理教育部大專校院帶動中小學社團發展營隊、寒暑假教育優先區中小學營隊活動及服務學習與自我實踐志工服務隊等，共計 25 隊，240 位學生參與。
1-6	推動多元輔導(生活層、心理層、學習層)	1. 舉辦各類型諮商輔導(生命教育、性別平等、學習輔導)講座活動。	1.辦理84場各類型諮商輔導講座活動。 2.辦理績優導師遴選。 3.班級導師與輔導老師合作，強化	1.112 年度辦理各類型諮商輔導相關講座活動共 84 場。 *生命輔導教育 4 場 *人際關係 12 場 *情緒管理與紓壓 24 場 *性別平等教育 11 場 *生涯職涯教育 25 場

教學目標				
112 年度營運計畫				112 年度達成情形 (112.1-112.12)
項次	績效目標	衡量標準 (操作型定義)	目標值	
		2. 訂定績優導師獎勵辦法。 3. 建立學習預警輔導	輔導工作。	*副班代研習 4 場 *班級輔導 4 場 *導師輔導知能研習 8 場 2.每學年遴選績優、優良導師共 16 名。 3.諮商中心依據註冊組提供期中考三科以上不及格或期末考 1/2 不及格學生名單，請班級導師協助關懷，藉由轉介，與輔導老師合作，共同關心班上學習不佳學生之輔導工作。
1-7	推動學生社團多元發展，建立抓地力及校園特色文化	推動多元社團屬性、辦理各類課外活動	1.社團活動：社團活動次數達 1,000 人次。 2.設立服務學習課程，提升學習效能。 3.提昇服務學習營隊活動。	1.社團活動：社團活動舉辦次數為 1,140 人次。 2.通過選讀服務學習選修課程，提升服務學習效能。 3.辦理教育部大專校院帶動中小學社團發展營隊、寒暑假教育優先區中小學營隊活動及服務學習與自我實踐志工服務隊等，共計 25 隊，240 位學生參與。
1-8	利用資訊系統，建立計畫性學習機制	利用「UCAN 大專院校就業職能平台」結合職業興趣探索及職能診斷	完成 300 人職涯測評。	112 年度 UCAN 職業興趣探索 1364 人

教學目標				
112 年度營運計畫				112 年度達成情形 (112.1-112.12)
項次	績效目標	衡量標準 (操作型定義)	目標值	
1-9	充實教學與學習之環境與資源	提供多元雲端教學軟體設施	1.鼓勵教師研發磨課師數位教材：2 門。 2.持續擴充數位資源。	1.發展磨課師課程數：2 門，分別為「Python 程式設計」與「先進元件製程整合」。 2.擴充數位資源：持續導入 Zuvio 雲端即時反饋系統，增加課堂互動、即時確認學生學習狀況；補助教學單位擴充教學所需數位設備資源。
1-10	以校務研究(IR)分析各級單位治理成效，提供管考及改進之實證資料	提供招生專業化、學生學習成效、畢業生流向、校務治理績效跨校比較、世界大學排名等各面向之校務資訊	校務研究分析件數 18 件。	提供跨校比較、校務發展、招生專業化、境外學生分布、學生特性、學生學習成效、畢業生薪資與流向、THE 世界大學排名分析等分析報告及資料視覺化互動式儀表板共計 22 件。
1-11	以多項獎助學金協助學生就學與學習	訂定各項獎助學金辦法及校外獎助學金提供學生申請	獎助學金(含各類減免及就學補助)達 4,500 萬元。	112 年度各項獎助學金(含各類減免及就學補助)實際核撥金額 4,111 萬，嘉惠 4,744 人次。
1-12	培育高等教育人才	提高學生註冊人數	112 學年度學生核定人數： 6,886 人(日) 1,481 人(進)	統計至 112 年 10 月 15 日之註冊人數： 6,642 人(日)、1,069 人(進)，總計：7,711 人。

研究目標				
112 年度營運計畫				
項次	績效目標	衡量標準 (操作型定義)	目標值	112 年度達成情形 (112.1-112.12)
2-1	促進學術研究風氣、創造研發效益	鼓勵本校教師及研究人員將其研究成果發表於國際著名期刊	補助教師發表國際期刊 98 篇。	補助教師發表國際期刊 98 篇。
2-2	增進研究創新能力，強化高等教育水準	調整教學課程並與國外姐妹校建立兩校修習學分承認機制	增加 3+2 雙聯學制學校	本校 111 年已入學 3 位學生，112 年持續招收 5 位 3+2 學生，累計至目前已錄取 8 位 3+2 學生，113 年將持續招收並拓展更多簽訂雙聯學位姊妹校。
2-3	推動整合型群體研究計畫、建立研究特色	提供計畫配合款及新進教師學術研究計畫補助措施，鼓勵教師踴躍研提各項研究計畫及爭取大型之國內與國際研究計畫	補助計畫配合款及新進教師學術研究計畫等 47 件。	補助計畫配合款及新進教師學術研究計畫等 47 件。
2-4	改善研究環境、提昇教師研究風氣	訂定研究績優相關獎勵措施	增修訂研究績優相關獎勵措施。	檢討現行獎勵研究措施，依實際需要適時增修訂。

研究目標				
112 年度營運計畫				112 年度達成情形 (112.1-112.12)
項次	績效目標	衡量標準 (操作型定義)	目標值	
2-5	擴展合作研究管道，豐富研究成果，強化本校辦學特色	多邊合作研究計畫之規劃與成果管理	教師執行國科會計畫 92。	教師執行國科會補助計畫 92 件。
2-6	推動教師參與產學合作計畫	國科會、經濟部計畫 產學合作案 申請專利案	1.國科會產學合作計畫及產學技術聯盟計畫：7 件。 2.申請專利：4 案	1.教師執行國科會產學合作計畫及產學技術聯盟計畫：7 件。 2.教師申請中華民國發明專利：1 案、新型專利 3 案。
2-7	協助政府機構舉辦宣導之研討會、技術媒合交流會	舉辦研討會、技術媒合交流會及各項技能檢定等	辦理政府機構(含中央及地方)各類產學合作計畫之校內說明會，藉以鼓勵本校教師積極參與國家相關經建計畫，及協助地區產業發展。	112 年度並無政府(含中央、地方)機關或法人團體接洽辦理產學合作相關校內說明會；113 年已有「臺中產學訓聯盟」規劃在本校舉辦技術媒合交流會」接洽中。但政府相關輔導資源資訊仍透過 e-mail 及聯大專家輔導團 line 群組公告及通知全校教師。
			1.補助辦理研討會 2 案。 2.辦理技能檢定 1 場次。	1.補助經管系辦理第 14 屆前瞻管理學術與產業趨勢研討會等 2 案。 2.機械系辦理勞動部 CNC 銑床職類乙級術科技能檢定 1 場次。

研究目標				
112 年度營運計畫				112 年度達成情形 (112.1-112.12)
項次	績效目標	衡量標準 (操作型定義)	目標值	
2-8	充實研究資源	圖書與期刊之相關研究資源、電子資源之建立、多元館際合作管道及各項研究設備之充實	1.提升各學系之專業圖書，充實研究資源。 2.協助教師建構數位化教學環境，推動非同步網路課程。	1.提升各學系專業圖書：擴增中西文圖書，充實基本核心館藏，購置視聽多媒體與電子資源(112 年新增中文圖書 7,263 冊；西文圖書 764 冊；視聽資料 42 件；電子期刊(租用)16,977 種(全文版)；電子書 14,048 冊)，總館藏量 719,473 冊件，112 年進館人次達 107,998 人次，借閱冊數達 20,948 冊。 2.強化網路學習環境，提升聯合數位學園使用率，112 年數位平台上課次數達 95 萬人次。

服務社會目標				
112 年度營運計畫				112 年度達成情形 (112.1-112.12)
項次	績效目標	衡量標準 (操作型定義)	目標值	
3-1	提昇推廣教育學習環境	充實教學資源及建構多元學習環境與機會	改善推廣教育教室之相關設備。	依課程需要，協助學員依規定使用學校資源(包含數位學習系統、圖書館、無線網路、健身房等)。另推廣教室完成雙投影設備建置及遮光設備更新，提供優質學習環境。
3-2	整合各項資源，推動終身學習教育理念	規劃多元之課程	精進樂齡大學課程之多元化。 辦理非學分班課程。	1.與衛保組、文創系合作實施代間教學法，大學生與高齡者共學，安排多元課程如數位學習等提升樂齡學員學習欲望，以達終身學習。 2.辦理活力有氧及舒緩瑜珈課程，提供在地居民進行健康休閒活動。
3-3	推動產學合作，協助產業人才培訓	推動產學合作，協助產業人才培訓	1.2 班次 2.2 案	教育部技職司 111 學年度產學攜手合作計畫 2.0，本校機械系獲核定 2 案：智慧製造專班(一)、(二)兩班。執行期間為：智慧製造專班(一) 111.08.01-115.07.31；智慧製造專班(二) 112.08.01-116.07.31；112 年申請續獲核定 2 案：智慧製造專班(三)及智慧資電(一)，執行期間均為 113.08.01-117.07.31。

服務社會目標				
112 年度營運計畫				112 年度達成情形 (112.1-112.12)
項次	績效目標	衡量標準 (操作型定義)	目標值	
3-4	兩岸學術交流及推廣教育課程	辦理兩岸學術交流、樂齡大學、產業新尖兵計畫、學分班、非學分班推廣教育認證班	1.樂齡大學 1 班次。 2.產業人才投資計畫課程 1 案 3.非學分班課程 3 班。	1.辦理樂齡大學 1 個班次；因疫情未招收大陸短期交流生。 2.產業人才投資計畫月子產後照顧服務就業精實班 1 個班次。 3.做自己的芳療師 1 班次 1 期課。 4.舒緩瑜珈 1 班次 3 期課。 5.活力有氧 1 班次 1 期課。
3-5	建構與地方產業結合	提供苗栗縣產業服務、檢測等工作	6 次	辦理產業訪場服務。
3-6	積極推動地區產學合作	增加各類產學合作件數及金額	獎勵 11 名教師	產學合作績優獎勵 11 名教師。
3-7	推動校園創業與育成業務	爭取跨部會及地方政府資源、培育中小企業創業	增加各類產學合作件數及金額	112 年度各類產學合作計畫(不含科技部、教育部及聯合工商教育基金會補助案)共計 156 件、8,926 萬餘元。
			培育 10 家中小企業、創業相關研習與展覽活動 7 場次。	培育 14 家中小企業；辦理創客、創業相關研習、工作坊、參訪、競賽與展覽活動 25 場次。
3-8	推動大學善盡社會責任	跨界合作推動各項計畫、建立終身學習管道並協助在地產業發展，永續在地經營	1.USR 相關計畫 2.社區訪視服務或協助/輔導社區提案	1.教育部 USR 萌芽型計畫：3 案、校內 USR-Hub 計畫：3 案。 2.社區訪視服務或協助/輔導社區提案：4 案。

校園資訊服務目標				
112 年度營運計畫				112 年度達成情形 (112.1-112.12)
項次	績效目標	衡量標準 (操作型定義)	目標值	
4-1	提升校園網路服務品質	增加校園無線網路涵蓋率	校園無線網路全面升級至 802.11ax 標準，並重新檢視空間使用需求來加強訊號，以提升使用者端行動裝置存取速度，師生在校園經由 WiFi 上網，突破場域學習的限制。	評估及規劃校園無線網路基地台汰舊換新，新世代無線網路規範已到第 6 代(802.11ax)，目前校園內大多數無線基地台皆為第 4 代(802.11n)等級，已規劃分三批汰換 600 顆無線網路基地台，將採用第 6 代無線網路等級之基地台，並重新檢視空間使用需求來加強訊號，已提出預算，如同意分配預算，將於 114 年進行分批汰換作業。
4-2	強化校務行政系統	配合法規異動調整系統並提供技術支援服務	持續維運校務行政系統，以配合教育部及學校各項法規異動時，同時調整系統	<ol style="list-style-type: none"> 1.校務系統資料庫備份檔案還原演練。 2.校務系統應用程式備份檔案還原演練。 3.網頁系統切換靜態網站演練。 4.大學申請入學指定項目甄試報名系統，新增考生端查詢成績功能，考生自行查詢成績單。 5.招生系統，各單獨招生管道不再寄發成績通知單，改由考生自行下載列印。 6.重構住宿抽籤規則及增加宿舍大樓志願序。 7.建置 112 年畢業生流向追蹤問卷。 8.因應資安規定，刪除服務窗口超過五年之申請單。 9.課程大綱新增維護 UCAN 共通職能功能、調整填寫流程。 10.配合 3+1 彈性修業，選課作業新增填寫讀書計畫功能，並將符合資格者限修學分上限調整為 31 學分。 11.修改單一認證入口安全性，改成打開網頁直接要求輸入驗證碼與放大驗證碼數字可視度。 12.校務資訊系統及 SSO 系統，新增介接 UCAN 系統功能。

			<p>13.新增 120.105.144.217 伺服器底下專案(EX:意見信箱系統、場地租借系統等)規則，防止 Google 等爬蟲爬取系統相關資訊。</p> <p>14.因應 UCAN 有時會出現登入問題，故增加記錄 UCAN 回傳 TOKEN 驗證相關資訊程式。</p> <p>15.修正 SSO 單一簽入入口使用 cookie 記錄 userID 機制，並增加介接回傳值 json 資訊。</p> <p>16.改寫 SSO 單一簽入系統介接 AD Server 程式、改寫修改 SSO 單一簽入系統密碼程式、改寫修改密碼管理者端程式。</p> <p>17.因應資安風險「意見信箱系統」增加驗證碼功能，防止不法暴力攻擊。</p> <p>18.因應資訊安全滲透測試，修改 Web 版校務資訊統/學生請假系統/上傳附件功能有高風險「跨站腳本攻擊(XSS)」問題。</p> <p>19.因應資訊安全滲透測試，修改 Web 版校務資訊統/學生請假系統/上傳附件功能有高風險「權限跨越」問題。</p> <p>20.因應資訊安全滲透測試，修改 Web 版校務資訊統/學生請假系統/上傳附件功能有高風險「目錄遍歷攻擊(Directory Traversal)」問題。</p> <p>21.因應資訊安全滲透測試，修改 Web 版校務系統登入頁面圖型驗證碼失效漏洞、帳號列舉漏洞問題。</p> <p>22.因應資訊安全滲透測試，修補學生請假系/學生請假申請/附件上傳功能，有任意檔案上傳漏洞。</p> <p>23.修改 Web 版校務資訊統/學生綜合輔導資料表/學生綜合輔導資料表個人照片顯示與教師入口/導師管理/學生基本資料查詢，有權限跨越漏洞問題。</p> <p>24.PB 版校務系統，兵役管理系統/兵役基本資料作業/新增 3+1 註記功能程式。</p>
--	--	--	--

校園資訊服務目標				
112 年度營運計畫				112 年度達成情形 (112.1-112.12)
項次	績效目標	衡量標準 (操作型定義)	目標值	
4-3	校網站平台優化	配合政府數位發展指標加強資訊系統功能	1.配合政府法規修訂調整建置符合政府法規之網站形式，達成資訊平等的目標。 2.建置符合現今使用習慣，且使用者能使用各類載具讀取，管理者可簡化管理流程之網站。	1.本校校總網於 110 年度第二次取得無障礙標章，並於 112 年度配合法規修訂進行各項調整作業。 2.校園網站管理系統平台陸續配合使用者需求進行功能更新及維護，範圍包含管理畫面操作介面更新、管理功能調整及資料庫 AP 優化等各項。
4-4	強化資通安全及個資保護	1.推動資訊安全管理制度及個資保護管理制度 2.辦理校園演講、內部稽核、管理制度文件調整修訂	1.建立 ISMS 資訊安全管理制度。 2.建立 PIMS 個資保護管理制度。 3.辦理校園演講、內部稽核、管理制度文件調整修訂。	1.完成 6 個行政單位 ISMS 的導入：校務研究室、總務處、秘書室、體育室、環安衛中心、研發處。 2.執行 ISMS 與 PIMS 內部稽核：教務處、學務處、總務處、研究發展處、秘書室、體育室、校務研究室、人事室、主計室、環境保護暨安全衛生中心、圖書館與資訊處。 3.擴大驗證範圍(教務處、學務處、人事室、總務處之個人資料保護作業流程)並於 112 年 11 月 8-9 日接受教育機構資安驗證中心個資保護管理制度驗證稽核，順利通過驗證。 4.辦理 7 場校園資安及個資保護教育訓練課程。

五、友善校園及強化硬體設施目標

112 年度營運計畫				112 年度達成情形 (112.1-112.12)
項次	績效目標	衡量標準 (操作型定義)	目標值	
5-1	加強推動學校實驗(實習)場所安全衛生觀念、降低災害	舉辦「實驗(習)場所安全衛生教育訓練」	1 場	於 112 年 9 月 7 日辦理 112 學年度「實驗(習)場所安全衛生教育訓練」。
5-2	防疫應變與教學訓輔機制	制定、宣導及執行各項防疫計畫與實施	1. 成立防疫小組 2. 召開防疫會議制定防疫政策 3. 宣導政府防疫政令與校園防疫措施 4. 執行各項防疫計畫與措施	1. 112 年 2 月 14 日召開防疫小組第十五次會議，審議通過：(1)修訂「國立聯合大學『新冠肺炎確診個案』標準作業流程」。(2)修訂「國立聯合大學快篩試劑發放原則」。(3)本校網頁「聯大確診者自主回報」雙語化。 2. 公告「3 月 20 日起，COVID-19 輕症免通報、免隔離，改為 0+n 自主健康管理」。 3. 公告「大專校院教職員工生篩檢陽性輕症或無症狀者之病假處理方式，自 112 年 8 月 15 日起取消支持性給假措施，回歸校內請假規定辦理。」 4. 112 年 9 月 12 日召開 112 學年度第一學期「衛生委員會」，提案通過維持「聯大防疫小組 LINE」建置與更新，以因應新興傳染病之緊急動員；考量 8 月 1 日有新舊主管同仁業務交接，宣導請勿退出本群組，若職務有交接請協助新上任主管同仁加入 LINE；學務處衛生保健組於每年 9 月、2 月開學前將 line 記事本之人員名單更新。疫情平和之際，相關防疫事務提案送衛生委員會，學務處衛保組持續掌握疫情變化。 5. 衛生福利部疾病管制署因應國內本土猴痘(Mpox)疫情，製作猴痘防治相關宣導教材，在衛保組網頁「傳染病區」新增「猴痘專區」，連結相關衛教資料。

五、友善校園及強化硬體設施目標

112 年度營運計畫				112 年度達成情形 (112.1-112.12)
項次	績效目標	衡量標準 (操作型定義)	目標值	
				<p>6.9 月 6~7 日偕同苗栗市衛生所舉辦「愛滋防治衛教暨免費愛滋抽血篩檢」，共計 1298 人參加。</p> <p>7.9 月 27 日偕同苗栗市衛生所舉辦「本土猴痘 ing，不打疫苗你 NG」猴痘疫苗施打活動，共計 41 人參加。</p> <p>8.11 月 24 日偕同苗栗縣衛生局，舉辦「愛滋防治宣導活動」，共計 61 人參加。</p>
5-3	確保工作場所安全及教職員生健康	協助工作場所之安全衛生設施及環境改善及確保全校教職員工生健康等業務	12 個單位	化工系、能源系、材料系、玻璃及光纖材料研究中心、環安系、土木系、電機系、電子系、工程科技研究中心、工設系、光電系及機械系等 12 單位。
5-4	建構優質永續校園	校園綠美化、多元化空間利用、生態多樣性環境塑造、太陽能發電	<p>1. 八甲及二坪山新區綠美化植栽整理。</p> <p>2. 植栽等多樣。</p>	<p>1. 本校八甲及二坪山校區植栽樹種、灌木，不單樹種、灌木植生，以多樣校園環境，於不同季節綻放花期年後櫻花、杜鵑，近夏油桐花等，也同時提供不同生物，如青蛙、昆蟲於夏季如夜晚，提供自然交響盛宴。</p> <p>2. 因校園動植物多樣性，提供學生日間學習外，夏日夜晚可以愜意享受難得的自然大環境，舒緩課業壓力。</p>
5-5	提高水資源再運用	<p>1. 增建雨水回收系統</p> <p>2. 建構八甲校區回收水澆灌系統</p>	增建雨水回收系統及建構八甲校區回收水澆灌系統。	八甲校區第 10.11 學生宿舍完成後屋頂雨水回收增加 60 噸用於澆灌。
5-6	增進學生生活機能	<p>1. 第二（八甲）校區興建學生宿舍</p> <p>2. 增設餐飲、商店</p>	1. 八甲校區新建第六學生宿舍，未來將有男/女各一棟建築物，提供學	<p>1. 第六學生宿舍已於 111 完竣驗收完成，112 年第 1 學期，已有男/女生各棟 332 床位供住宿使用。</p> <p>2. (1) 增設餐飲商店、飲料與食品自動販賣機電子支付。</p>

五、友善校園及強化硬體設施目標

112 年度營運計畫				112 年度達成情形 (112.1-112.12)
項次	績效目標	衡量標準 (操作型定義)	目標值	
		等生活便利服務 3. 校園交通接駁	生新的居住環境。 3.持續推動校園接駁公車。	(2)二坪校區景觀餐廳於 112 年 3 月 1 日由星空下複合式茶飲得標營運；八甲校區圓廳 112 年 10 月 1 日起增加鐵板快餐、家常麵店、美而美早餐，景觀餐廳 1 樓於 112 年 3 月 1 日由老八自助餐重新營運。 (3)112 年 3 月 1 日起於八甲校區共教會區域增設 4 組(8 台)飲料與食品自動販賣機，滿足生活機能。 (4)112 年 7 月 1 日起兩校區全面更新飲料與食品自動販賣機，新機種提供多元電子支付，且可開立電子發票，師生結帳更為便利。 3.兩校區接駁公車，自疫情解除後，且八甲校區增設第六學生宿舍後，112 年整年學生搭車人數約為 23 萬人次，並持續宣導，搭乘大眾運輸系統，往返兩校區；並獲得交通部公路局新竹區監理所同意於 113 年核撥補助 7 萬 5,724 元。
5-7	二坪校區老舊宿舍及場館整修	修繕老舊建築、更新運動場館設備	1.教職員宿舍環境改善，完成後可以提供優質居住環境，爭取更多優良教師至校服務。 2.活絡運動場館使用。	1.112 年改善本校二坪山校區教職員宿舍(由單身宿舍共用衛浴設備，變更為單身套房宿舍)。 2.二坪山活動中心籃球場實木地板整修、及 PU 跑道破損修繕，提供學生更為舒適運動場區使用，及避免運動傷害。
5-8	提高兩校區聯絡道通行安全	委託政府機關代辦二坪山校區機車聯絡道工程	二坪山校區與聯大路增設機車便道。	112 年委請苗栗縣政府代辦二坪山校區通往八甲校區之機車聯絡道，舒緩二坪山校區門口機車與學生機車交錯，提供大門車輛通行及比免不必要之汽、機車碰撞。

五、友善校園及強化硬體設施目標				
112 年度營運計畫				112 年度達成情形 (112.1-112.12)
項次	績效目標	衡量標準 (操作型定義)	目標值	
5-9	八甲校區污水處理廠委託專業之代操作廠商	設置具有甲級專責人員證照之代操作人員	設置具有乙級專責人員證照之代操作人員	完成定時檢驗進、放流口水質及污泥廢棄申報，定期監測污水處理之效率並符合相關法規要求
5-10	實驗室有害廢棄物清運處理	清運及處理實驗室產出之有害廢棄物	七月至十二月完成清運及處理實驗室產出之有害廢棄物與報廢藥品	完成清運及處理實驗室產出之有害廢棄物與報廢藥品。

二、投資收益

本校校務基金 112 年度投資規劃以「存放金融機構」為主，為獲較高利息，積極與往來存款銀行協商拆單以小額定期存款方式存入。112 年 12 月止，校務基金現金存款計約 18 億 1 仟萬元，仍靈活拆單定存調度資金，112 年度利息收入 1,594 萬元，較預算數 498 萬元大幅成長。

參、財務變化情形

一、112 度校務基金決算收支餘絀情形

(一)112年度業務總收入決算數14億3,712萬3,705元，其與預算數比較增減數如表3。

表 3 業務總收入明細表

表3：業務總收入明細表

單位：元

科 目	預算數	決算數	比較增減
業務收入	1,265,487,000	1,337,987,359	72,500,359
教學收入	557,482,000	599,973,894	42,491,894
學雜費收入	339,764,000	336,746,159	- 3,017,841
建教合作收入	215,850,000	259,328,962	43,478,962
推廣教育收入	1,868,000	3,898,773	2,030,773
租金及權利金收入	828,000	657,346	- 170,654
其他業務收入	707,177,000	737,356,119	30,179,119
學校教學研究補助收入	628,492,000	628,492,000	-
其他補助收入	72,451,000	103,623,841	31,172,841
雜項業務收入	6,234,000	5,240,278	- 993,722
業務外收入	88,842,000	99,136,346	10,294,346
財務收入	5,521,000	16,533,490	11,012,490
利息收入	4,988,000	15,940,194	10,952,194
投資賸餘	533,000	587,750	54,750
兌換賸餘	-	5,546	5,546
其他業務外收入	83,321,000	82,602,856	- 718,144
資產使用及權利金收入	58,735,000	51,885,162	- 6,849,838
違約罰款收入	307,000	98,332	- 208,668
受贈收入	10,375,000	20,884,441	10,509,441
賠(補)償收入	10,000	10,332	332
雜項收入	13,894,000	9,724,589	- 4,169,411
業務總收入	1,354,329,000	1,437,123,705	82,794,705

(二) 業務總收入決算數14億3,712萬3,705元，如圖2。

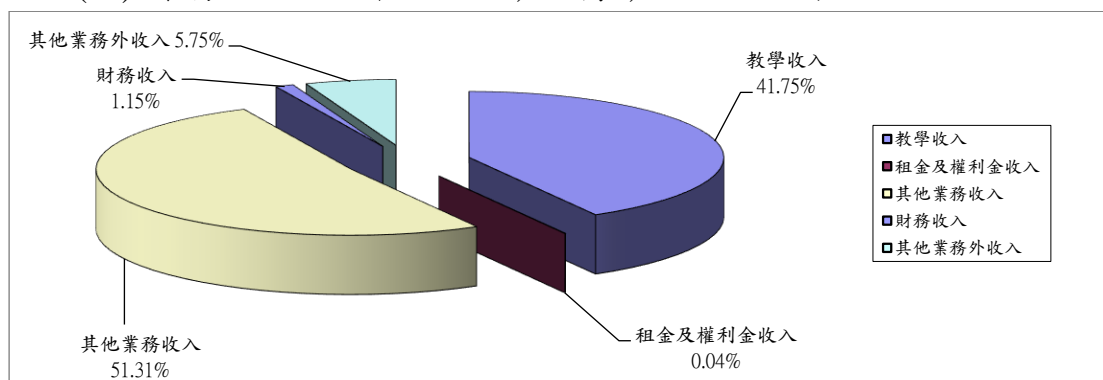


圖2 業務總收入比例圖

(三)業務總收入主要增減原因如下：

- 1.建教合作收入增加，主要係接受行政院環保部、國科會等政府機關及民間企業等委辦建教合作案實收數較預計增加。
- 2.推廣教育收入增加，主要係各項推廣教育班報名人數較預計增加。
- 3.租金及權利金收入，主要係技術移轉及研發而取得之智慧財產等權利金收入，實收數較預計減少。
- 4.其他補助收入增加，主要係接受教育部及其他政府等補助案件增加，實收數較預計增加。
- 5.雜項業務收入減少，主要係收大學入學考試中心試務工作費及技優甄審指定項目報名費等，實收數較預計減少。
- 6.利息收入增加，主要係因透過適當之財務規劃，以定存方式孳息，致利息收入增加。
- 7.投資賸餘係股票獲配之現金股利。
- 8.兌換賸餘，係外幣帳戶年底評價所致。
- 9.資產使用及權利金收入減少，主要係學生宿舍等場地收入實收較預計減少。
- 10.違約罰款收入主要係借書逾期及工程違規等罰款收入。
- 11.受贈收入增加，主要係各界捐款實收較預計增加。
- 12.雜項收入減少，係網路使用費收入及學生申請成績證明文件等收入，實收數較預計減少。

(四)112年業務總成本與費用決算數14億3,171萬4,009元，其與預算數比較增減數如表4。

表 4 業務總成本與費用明細表

表4：業務總成本與費用明細表

單位：元

科 目	預算數	決算數	比較增減
業務成本與費用	1,403,222,000	1,387,543,080	- 15,678,920
教學成本	1,215,981,000	1,208,401,873	- 7,579,127
教學研究及訓輔成本	998,636,000	945,869,521	- 52,766,479
建教合作成本	215,781,000	258,882,156	43,101,156
推廣教育成本	1,564,000	3,650,196	2,086,196
其他業務成本	37,636,000	43,402,676	5,766,676
管理及總務費用	139,238,000	129,140,296	- 10,097,704
研究發展及訓練費用	5,472,000	2,168,111	- 3,303,889
其他業務費用	4,895,000	4,430,124	- 464,876
業務外費用	47,215,000	44,170,929	- 3,044,071
其他業務外費用	47,215,000	44,170,929	- 3,044,071
業務總成本與費用	1,450,437,000	1,431,714,009	- 18,722,991

(五)業務總成本與費用決算數 14 億 3,171 萬 4,009 元，如圖 3

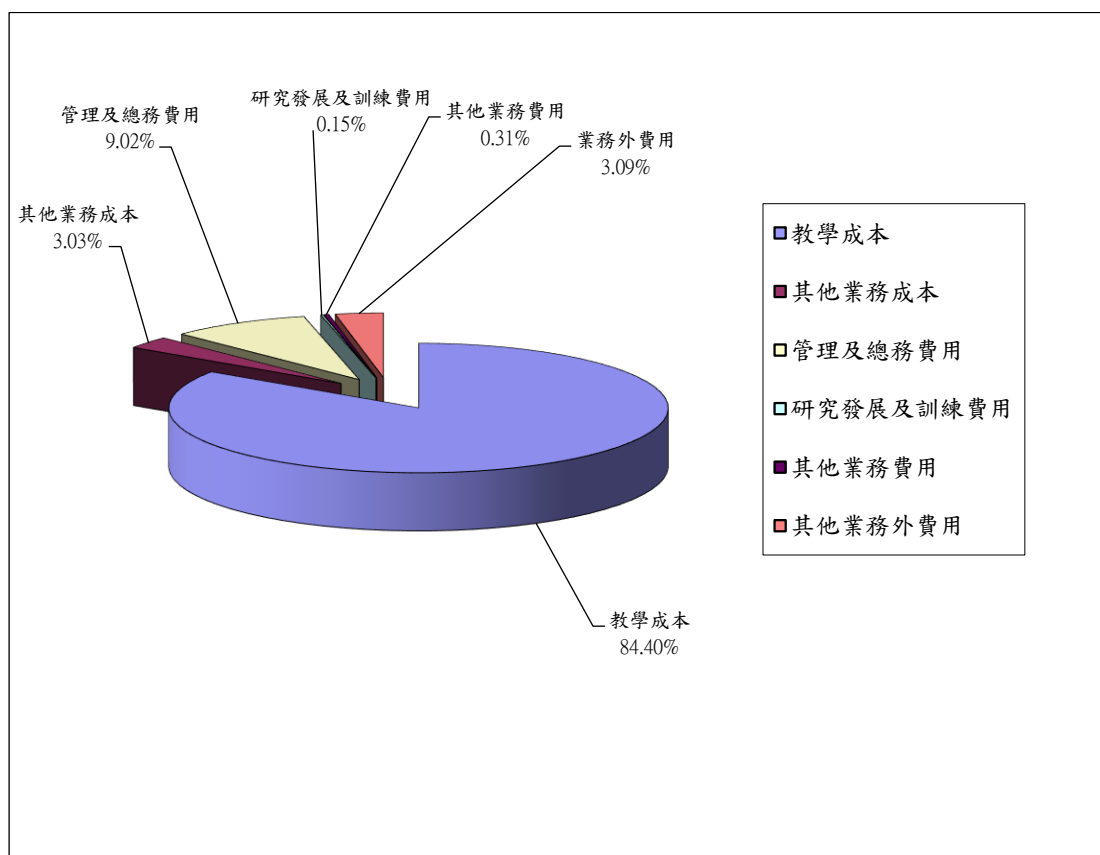


圖3 業務總成本與費用比例圖

(六) 業務總成本與費用之用途別，如表5。

表 5 業務總成本與費用之用途明細表

表5：業務總成本與費用之用途明細表

單位：元

用人費用(A)	640,869,486	租金及利息(D)	14,354,861
正式員額薪資	420,538,953	地租及水租	2,208,578
聘僱及兼職人員薪資	71,794,404	房租	263,622
其他	148,536,129	機器租金	3,696,797
超時工作報酬	1,817,141	交通及運輸設備租金	6,446,824
獎金	55,120,825	什項設備租金	1,739,040
退休及卹償金	37,927,874	稅捐與規費(強制費)(E)	892,734
資遣費	8,552,881	土地稅	10,613
福利費	45,072,878	房屋稅	107,275
提繳費	44,530	消費與行為稅	60,318
服務費用(B)	430,675,843	規費	714,528
水電費	35,379,112	會費、捐助、補助、分攤、救助(濟)與交流活動費(F)	77,669,455
旅運費	15,959,328	會費	619,416
印刷裝訂與廣告費	8,118,162	捐助、補助與獎助	71,582,721
修理保養與保固費	35,397,625	獎助學員生活給與	63,552,476
一般服務費	264,912,804	其他	8,030,245
外包費	20,269,691	補貼(償)、獎勵與慰問	3,929,771
計時計件人員酬金	243,546,912	競賽及交流活動費	1,537,547
其他	1,096,201	折舊、折耗及攤銷(G)	187,052,190
專業服務費	61,276,971	土地改良物折舊	27,800,375
郵電費	4,092,096	房屋折舊	55,117,786
保險費	2,882,443	機械及設備折舊	67,080,578
公關慰勞費	665,369	交通及運輸設備折舊	4,249,009
推展費	1,991,933	什項設備折舊	14,266,164
材料及用品費(C)	73,993,650	代管資產折舊	11,308,679
使用材料費	18,588,676	攤銷	7,229,599
用品消耗	54,914,838	各項短絀(H)	1,074,840
商品及醫療用品	490,136	其他費用(I)	5,130,950
總計(J)=(A)+(B)+(C)+(D)+(E)+(F)+(G)+(H)+(I)			1,431,714,009

(七) 業務總成本與費用之用途別比例，如圖4

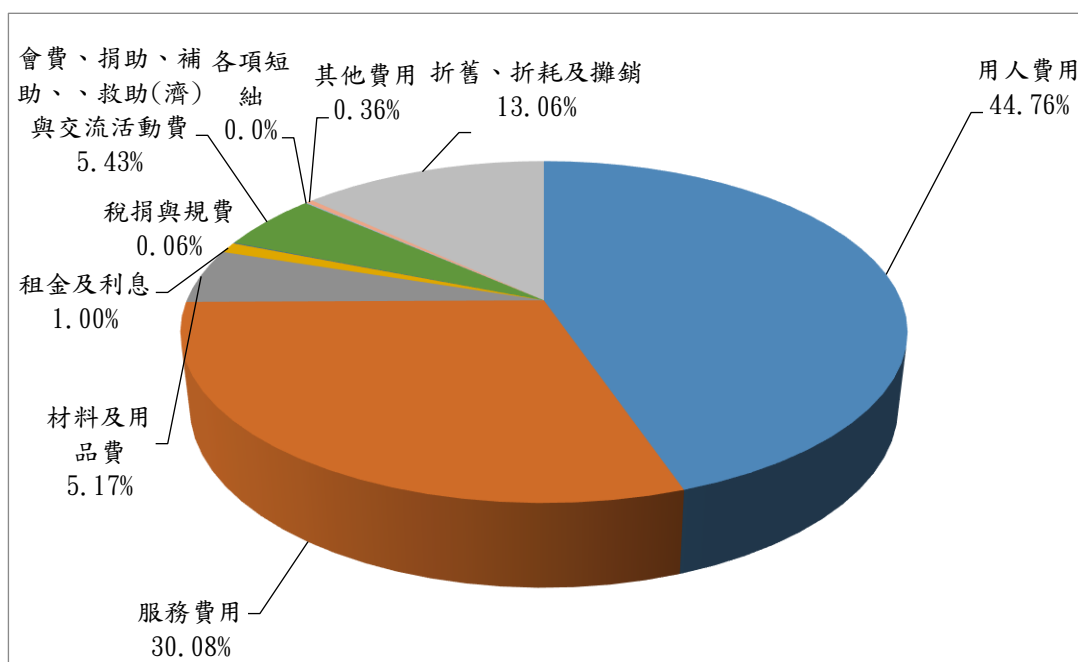


圖4 業務總成本與費用比例圖

(八)業務總成本與費用主要增減原因如下：

- 1.教學研究及訓輔成本減少，主要係預算員額未聘足所致。
- 2.建教合作成本增加，主要係接受行政院環境部、國科會等政府機關及民間企業委辦建教合作案較預計增加。
- 3.推廣教育成本增加，主要係執行各種推廣教育班業務，依實際執行認列費用，實際數較預計數增加。
- 4.其他業務成本增加，係配合政府助學措施，增加學生獎助學金所致。
- 5.管理及總務費用減少，主要係預算員額未聘足所致。
- 6.研究發展及訓練費用減少，主要係依支出屬性，部分調整至教學研究及訓輔成本所致。
- 7.其他業務費用減少，主要係辦理各項招生試務工作費用，實支數較預計數減少。
- 8.業務外費用減少，主要係辦理各項資產使用收入之維護費用減少所致。

(九)112年度決算賸餘數540萬9,696元，其與預算數比較增減數如表6。

表 6 預(決)算短絀數增減明細表

表6：預(決)算短絀數增減明細表

單位:元

科 目	預算數	決算數	比較增減
業務收入	1,265,487,000	1,337,987,359	72,500,359
業務成本與費用	1,403,222,000	1,387,543,080	- 15,678,920
業務賸餘(短絀-)	- 137,735,000	- 49,555,721	88,179,279
業務外收入	88,842,000	99,136,346	10,294,346
業務外費用	47,215,000	44,170,929	- 3,044,071
業務賸餘外(短絀-)	41,627,000	54,965,417	13,338,417
本期賸餘(短絀-)	- 96,108,000	5,409,696	101,517,696

二、餘絀撥補實況

本年度決算賸餘 540 萬 9,696 元，撥用公積填補短絀決算數為 0 元，較預算數撥用公積 9,610 萬 8,000 元，減少 9,610 萬 8,000 元。

三、現金流量結果

本年度期初現金及約當現金 8 億 6,185 萬 4,574 元，業務活動之淨現金流入 1 億 8,258 萬 3,495 元，投資活動之淨現金流出 2 億 1,969 萬 7,514 元，籌資活動之淨現金流入 8,425 萬 9,429 元，匯率影響數現金流入 5,546 元，致期末現金及約當現金 9 億 900 萬 5,530 元。

四、可用資金變化情形

本校 112 年度可用資金變化情形如表 7。

表 7 國立聯合大學可用資金變化情形

112 年度

單位：千元

項 目						112 年 預計數(*1)	112 年 實際數
期初現金及定存 (A)						1,619,673	1,637,355
加：當期經常門現金收入情形 (B)						1,348,596	1,418,169
減：當期經常門現金支出情形 (C)						1,267,652	1,235,586
加：當期動產、不動產及其他資產現金收入情形 (D)						57,844	83,220
減：當期動產、不動產及其他資產現金支出情形 (E)						89,967	152,602
加：當期流動金融資產淨(增)減情形 (F)						0	0
加：當期投資淨(增)減情形 (G)						0	0
加：當期長期債務舉借 (H)						0	0
減：當期長期債務償還 (I)						0	0
加：其他影響當期現金調整增(減)數(±) (J) (*2)						0	23,950
期末現金及定存 (K=A+B-C+D-E+F+G+H-I+J)						1,668,494	1,774,506
加：期末短期可變現資產 (L))						20,466	7,607
減：期末短期須償還負債 (M)						332,842	386,173
減：資本門補助計畫尚未執行數 (N)						0	56,396
期末可用資金預測 (O=K+L-M-N)						1,356,118	1,339,544
其他重要財務資訊							
期末已核定尚未編列之營建工程預算及固定資產預算保留數						222,690	0
政府補助						52,470	0
由學校已提撥之準備金支應(*3)						0	0
由學校可用資金支應						170,220	0
外借資金						0	0
長期債務	借款 年度	償還 期間	計畫 自償率	借款 利率	債務 總額	112 年 預計數	112 年 實際數
債務項目(*4)							

註1：現金及定存包括現金(含活期存款及自存入起三個月內到期之定期存款等)、流動金融資產項下存款期間三個月以上，一年內到期之定期存款與投資項下存款期間一年以上到期之定期存款。

2：經常門現金收入包括政府補助收入與學雜費收入、建教合作收入、推廣教育收入、資產使用及權利金收入與受贈收入等自籌收入，並扣除不產生現金流入之收入。

3：經常門現金支出係指支出效益及於當年之現金支出，如人事費、水電費、維護費及獎助學金等。

4：動產、不動產及其他資產現金收入係指各政府機關補助款屬指定用於增置動產、不動產、無形資產及其他資產等。

5：動產、不動產及其他資產現金支出係指支出效益及於當年及以後年度之現金支出，包括增置動產、不動產、無形資產及其他資產等。

6：流動金融資產係指預期於一年內變現之金融資產，但不含存款期間三個月以上，一年內到期之定期存款。

7：投資係指採權益法之投資、非流動金融資產及其他長期投資等，但不含存款期間一年以上到期之定期存款。

8：長期債務係指償還期限在一年以上長期借款等。

9：其他影響當期現金調整增(減)數，係指經常門現金收支、動產、不動產及其他資產現金收支、流動金融資產淨增減、投資淨增減與長期債務舉借及償還以外，其他影響期末現金之合計數。

10：短期可變現資產係指得於短期內轉換成現金之財務或經濟資源，包括：流動金融資產、應收款項及短期貸款。

11：短期須償還負債係指應於短期內支付現金之給付義務，包括：流動負債、存入保證金、應付保管款、暫收待結轉帳項，但應排除屬指定用途捐贈款已提撥準備金之部。

12：可用資金係指學校帳上現金及定存加上短期可變現資產並扣除短期須償還負債與資本門補助計畫尚未執行，係在衡量特定時點學校可運用之資金。

13：其他重要財務資訊至少應包括期末已核定尚未編列之營建工程預算、固定資產預算保留數及長期債務，係衡量學校以後年度應(或很有可能)給付現金數額，其中由學校可用資金支應之營建工程預算及固定資產預算保留數與長期債務無法自償部分，將由學校期末可用資金、以後年度經常門現金收支結餘與動產、不動產其他資產現金收支結餘等支應。

14：期末已核定尚未編列之營建工程預算係指先期規劃構想書業經行政院或本部核定，惟至當年底工程預算尚編列完成，該等工程預算預計於以後年度編列；固定資產預算保留數係指當年度固定資產可用預算數保留以後年度執行之數。

15：前項尚未編列之營建工程預算財源：政府補助係指由本部或其他政府機關補助；由學校已提撥之準備金支應係指由不包含於現金及定存內，已提撥之改良及擴充準備金或其他準備金支應；外借資金係指向銀行舉借期債務支應。

16：期末可用資金實際數與預計數差異原因：主要係支應第六學期宿舍新建工程工程款所致。

肆、檢討及改進

一、教學目標

積極爭取各項計畫，以利在現有的教學環境中，建立院院有特色、系系有亮點之優質教學環境，落實教學內容、教學品質及教學成效，更重視學生實務技能的訓練，希望學生能做中學，能在學習過程中一點一滴建立組織、思考、解決問題、與表達等各方面的能力，更能由實務實作過程中建立自信心與正向能量。

(一)提升師資水準與精進教學專業

持續推動與完善課程創新鼓勵機制及教師專業發展輔助機制，同時精進專業以回饋於教學。

(二)充實教學與學習之環境與資源

持續強化磨課師課程後製團隊的組織能量與行政支援，以提升錄製品質，並促進校內更多教師投入磨課師課程開發與錄製之意願。

(三)厚植學生基礎能力與強化學生自主與跨域能力

持續推動素養導向教學課程以強化學生基礎能力，擴大業界合作，提供更多實習機會，以培養實務能力。

(四)培育高等教育人才

為因應社會少子化衝擊，可朝下述多方向加強：1.招生廣宣策略、2.獎助學金吸引、3.產學合作等，以提高各學制註冊人數及素質。

(五)強化國際學術交流，提升國際化品質

- 1.自 111 年疫情解封後，本校姊妹校學生積極來臺並已恢復國際學術交流活動。
- 2.目前學生出國交流、研修多數是特定學科的學生，將持續鼓勵及推動交流類型，提升各學院學生出國交流、實習之機會。
- 3.疫情緩解，將持續舉辦與姊妹校雙邊學術研討會議，以增進校園國際化，並提升師生國際視野。

(六)防疫應變與教學訓輔機制

- 1.經由跨單位分工擬定「國立聯合大學因應嚴重特殊傳染性肺炎（COVID-19）疫情持續營運指引」，學校依「零星社區感染」和「發生社區傳播」，進行持續營運之風險評估和因應，以利學校業務持續運作，將損失減至最低。
- 2.經由防疫會議審議通過「新冠防疫相關電子公文，依新冠防疫小組執掌表由業管單位承辦」，提供分文單位的分文依據，提升公文處理的時效。
- 3.後疫情時代，防疫事務實需要各單位協同合作，建立校園防疫人人有責的共識。

(七)以校務研究(IR)分析各級單位治理成效，提供管考及改進之實證資料

為強化教職員重視校務研究，於111年2月首度發行校務研究分析半年報，8月發行第2期，並於3月舉辦教學單位「校務研究招生策略工作坊」，於9月招生檢討會議進行專案報告，未來將持續定期發行校務研究半年報，並透過工作坊或大型會議專案報告，持續傳達校務研究資訊。

二、研究目標

鼓勵教師打破自我界限，跨院系進行跨領域之結合，將有限的研發資源，經由有效的聯結與整合，發揮跨領域之綜效，厚實本校教研能量。為提昇聯合研究室的研發能量，設有計畫配合款及行政管理費補助措施，鼓勵教師踴躍研提各項研究計畫，期能藉由點之突破，帶動面之發展，建立本校全方位之教研亮點，爭取大型國內與國際研究計畫，塑造本校特色。

(一)促進學術研究風氣、創造研發效益

持續鼓勵教師積極參加或辦理各項學術活動，發表研究成果，提升學術論文質量。

(二)增進研究創新能力，強化高等教育水準

積極招收學生，建立完善機制及穩定成長。

(三)推動整合型群體研究計畫、建立研究特色

因應校務發展，推動整合型群體研究及跨域研究；適時增修相關規定，以為業務之推展。

(四)改善研究環境、提昇教師研究風氣

檢討現行獎勵研究措施，依實際需要適時增修訂。

(五)提供產發訊息與推動訓練計畫

疫情趨緩後持續推動。

(六)擴展合作研究管道，豐富研究成果，強化本校辦學特色

持續鼓勵教師積極研提國科會計畫，並視需要修訂相關補助措施。

(九)推動教師參與產學合作計畫

持續鼓勵教師，並視需要修訂相關補助措施。

(十)協助政府機構舉辦宣導之研討會、技術媒合交流會

1.配合並主動促成「臺中產學訓聯盟」到本校辦理產學合作及技術媒合相關活動。

2.持續鼓勵各單位舉辦學術會議、研討會、展覽或競賽及研究成果發表會等，並依需要適時修訂相關規定。

(十一)以校務研究(IR)分析各級單位治理成效，提供管考及改進之實證資料

為持續強化教職員重視校務研究，至112年年底校務研究分析半年報共計發行4期；為鼓勵本校教師參與校務研究，提出校務改善策略，以增進本校校務治理與經營，於4月公開徵求「112年度教師協助深耕校務研究計畫」，6月5日完成簽署，計畫期程為期1年；

112 年持續辦理第 2 屆教職員校務研究競賽，相較於 111 年度參賽隊伍明顯增加。未來將持續定期發行校務研究半年報，並透過工作坊、大型會議專案報告與推廣校務研究競賽等方式，推展校務研究與落實校務治理。

三、服務社會目標

聯合不只是大學，大學不只是在校園內，培養通才與專才，精采人生、大學開始。學生學習不侷限於教室，希望聯大的學生透過校園生活的社團活動、工讀、住宿、師生關係、服務學習、勞作教育、創造創意發明、駐校生活家典範陶冶開發多元智能等，培養帶著走的生活能力，走進社會，關懷社會，善盡社會責任。

(一)提昇推廣教育學習環境

將持續改善精進。

(二)整合各項資源，推動終身學習教育理念

持續推動樂齡大學並規劃非學分之推廣教育課程。

(三)推動產學合作，協助產業人才培訓

持續推動，持續申請新學年度計畫中。

(四)辦理推廣教育課程

1.持續擴大 ISMS 導入單位及內部稽核範圍至教學單位。

2.持續申辦產業新尖兵計畫及產業人才投資計畫、辦理非學分班推廣教育課程。

(五)建構與地方產業結合

持續推動，持續申請新學年度計畫中。

(六)兩岸學術交流及推廣教育課程

未來將配合政府政策辦理兩岸學術交流事宜、持續申辦產業新尖兵計畫及產業人才投資計畫、辦理非學分班推廣教育課程。

(七)建構與地方產業結合

持續推動。

(八)極推動產學合作

112年度遴選委員會決議修訂獎勵要點，增加「佳作獎」若干名，以鼓勵更多老師參與產學合作計畫。

(九)推動校園創業與育成業務

111-112年度北區環境事故預防應變專業技術執行計畫(經費184,30萬元)及111-112年度新竹科學園區緊急應變暨事故通報專線委辦案(經費11,84萬元)均為2年期，經費全數計入111年度，故112年度產學合作計畫經費大幅減少。

(十)持續鼓勵老師爭取政府大型產學合作計畫。

(十一)持續推動大學善盡社會責任

四、校園資訊服務目標

(一)提升校園網路服務品質

汰換舊有無線網路基地台，解決設備老舊，提升無線網路之穩定。

(二)強化校務行政系統

配合教育部及學校各項法規異動時，同時調整系統。

(三)校網站平台優化

1.持續配合政府政策推動資訊平等，並配合法規進行各項調整。

2.持續進行網站維護與優化作業。

(五)強化資通安全及個資保護

1.持續擴大 ISMS 導入單位及內部稽核範圍至教學單位。

2.持續辦理資安及個資保護教育訓練課程，提高同仁資安及個資保護意識。

五、友善校園及強化硬體設施目標

(一)持續推動建構優質永續校園

(二)提高水資源再運用

持續推動增加中水回收澆灌系統。

(三)增進學生生活機能

1.學生已搬入住，持續微調改進，目前反應良好。

2.持續推動。

(四)持續推動二坪校區老舊宿舍及場館整修。

伍、其他事項與結語

一、本校 105 至 109 年收支餘絀皆為負數呈虧損狀態，111 年決算賸餘數 681 萬 8,098 元，財務轉虧為盈，112 年賸餘數為 540 萬 9,696 元，顯示本校近年財務控管得宜。

二、112 年收入較預算數顯著增加者為建教合作收入 4,347 萬元、其他補助收入 3,117 萬元及利息收入 1,095 萬元，係因行政院環保署、國科會等政府機關及民間企業委辦建教合作案實收數增加，接受教育部、其他政府補助案件增加，及透過適當之財務規劃，以定存方式孳息，致利息收入增加，足見本校開源卓有成效。

三、112 年收入較預算數大幅減少者為資產使用及權利金收入，較預算少 684 萬元，主要係學生宿舍等場地收入實收較預計減少所致。

四、本校 112 年利息收入 1,594 萬 194 元佔平均銀行存款比率 0.88%，較國立大專校院平均數 0.84% (111 年)為高；另本校將部分捐贈款進行投資，112 年投資賸餘 58 萬 7,750 元。本校以穩健投資方式，靈活拆單定存，加上選擇兼具收益性及安全性之投資標的，整體財務效益高於銀行及郵局定存利率。