



國立聯合大學中長程校務發展計畫

*NSU Strategic Plan* 2007~2011

## 說 明

- 一、 本中長程計畫旨在呈現 96~100 學年度校務發展目標與策略。
- 二、 「中程」指未來三年（96~98 學年度），「長程」指未來五年（96~100 學年度）。計畫實施中將逐年就計畫內容做滾動式修訂。
- 三、 本計畫著重全校性計畫，和本計畫關連的各單位計畫則由各單位分處。
- 四、 本計畫經本校 96 年 6 月 21 日 95 學年度第二學期校務會議延會審議通過。
- 五、 校務發展規劃係大家群策群力的結果與過程，感謝 所有參與規劃的人士，期望落實實施、持續改善。

## 目 錄

壹、本校使命 .....	1
貳、本校理念 .....	2
參、本校教育目標 .....	3
肆、發展願景 .....	4
伍、發展策略 .....	5
一、調適組織 .....	5
二、建設校區 .....	7
三、改善教學 .....	11
四、振興研究 .....	15
五、結合產業 .....	19
六、強化輔導 .....	22
七、革新行政 .....	29
八、拓展財源 .....	34
九、提昇校譽 .....	38
陸、經費 .....	40
柒、管考及推動 .....	41
捌、附則 .....	42
附表 1. 本校達成中長程發展願景的 SWOT 分析 .....	43
附表 2. 95~101 學年度各學系班級數統(估)計 .....	44
附表 3. 95~101 學年度各學系學生人數統 (估) 計 .....	47
附表 4. 92 至 101 年可運用經費預估 .....	50
附表 5. 本計畫各項策略之主辦單位 .....	51

## 壹、本校使命

秉承「誠、敬、勤、新」校訓，透過教學、研究與服務，培育人才和發展學術，以促進個人成長、社會安定、經濟繁榮和國家發展。

## 貳、本校理念

做為綜合大學，既應全面關照，兼重科技與人文、理論與實務、地方與全球；亦須發展出人無我有的特色，使：

學 生：體驗全人教育、培養現代公民和專業人才所需能力和終身學習習慣。

教職員工：置身在充滿活力與互助的環境中，持續加強本身知能，做出專業貢獻。

學 校：提供自由開放的學習氛圍，成為有品質、品格和品牌的優質高等學府。

地 方：樂於尋求與本校合作，共享互濟共榮的效果。

國 家：因為本校的人才培育、學術研究和社會服務，而更富裕繁榮、享譽國際。

## 參、本校教育目標

本校根據大學法，以研究學術、培育人才、提升文化、服務社會、促進國家發展為宗旨；秉持「誠、敬、勤、新」校訓，以培育敬業樂群、創新精進和擅長領導與管理的專業人才。

## 肆、發展願景

本中長程計畫期間(96-100 學年)，本校發展願景如下：

### 一、規模化

學位班學生人數達國立大學的適切經營規模八千人，並推進新校區之建設與利用。

### 二、卓越化

師資方面繼續鼓勵教師升等、進修；教學方面持續取得教育部教學卓越計畫補助；研究方面在研究論文發表及取得各部會獎補助之師均件數高於全國國立大學平均值。

### 三、多元化

維持理工、管理、電資、技術和客家研究五學院，增設人文與社會學院及設計學院，並維持高教與技職雙軌招生，以彰顯綜合大學之多元性。

### 四、協進化

振興本校與產業密切合作的傳統，落實產學合作，使績效高於全國國立大學平均值。

### 五、國際化

改善校園國際化環境、逐年增多國際學生、多管道擴大本校師生與國際人士和社群的實質交流與合作。

### 六、充裕化

一方面持續爭取教育部調高本校年度預算教學研究補助額度，一方面致力於逐年提高五項自籌收入，使充裕本校教學、研究和服務所需，並維持本校財務安全。

## 伍、發展策略

本校達成前述發展願景的 SWOT 分析如附表 1，以下策略旨在極大化 S 和 O，極小化 W 和 T。

### 一、調適組織

#### (一) 現況概述

本校學制包括大學部（含高教、技職班）和碩士班，有日間部和進修推廣部。大學部部分系別兼收高中、高職畢業生。並已報部申請增設博士班。

#### (二) 未來五年工作重點

本校組織系統可概分為「行政單位」與「教學單位」兩大類。在調適組織之工作上，於行政單位方面，主要為精簡單位組織，控管職員員額，以發揮最大人力效能，並節省人事經費；而在教學單位方面，則重點在於調整師資員額配置，以及增加院系所和學生人數，俾利本校發展成為更完整之綜合大學。茲分述如下：

##### 1. 精簡行政單位組別及二級行政主管數量

精簡與合併部分行政單位組別，以及部分單位主管由一人兼兩項以上行政職務之後，能展現更高的成本效益。

##### 2. 調整職員人數佔教職員人數至理想比例

本校目前有 129 位職員(含公務員、留任人員及約聘僱人員)，加上專任教師(含軍護教師)、研究人員共有 408 位教職員，已超越理想值(職員/教職員 $< 25\%$ ) 約 6.6%，多出將近 27 位職員。除了積極向相關主管機關爭取編制員額外，減少契僱人員人數是當前緊要之事。目前採遇缺不補之原則加以控管，並朝向單位合聘方式進行。

##### 3. 調整院系所師資員額配置

本校學生與教師人數隨著本校改大進入第四學年和院系所之增設而成長，截至 95 年 9 月底教師人數為 270 人，以生師比 25:1 計，約可服務 7,000 名學生。而目前本校學位班學生人數達到 6,969 人，然日間部學生不到 6,000 名。故計劃逐年依招生名額配置更合理之師資員



額，避免部分系所教師授課負擔過重等問題。

#### 4. 增加院系所及研究生比重

本校自我定位為「研究優良的教學型大學」，為使研究更優良、教學更卓越，計劃：

- (1) 96 學年度正式成立「人文與社會學院」(已獲教育部核定)。
- (2) 預定 98 學年度增設設計學院。
- (3) 盡快促成各學系均有碩士班。
- (4) 預定自 97 學年度起增設博士班。
- (5) 預定至 101 學年度研究生人數佔學生總人數 8% 以上。

#### 5. 增加學生總人數

未來配合新校區陸續興建完成，在有足夠之空間條件下將持續增加學位班學生總數至八千人。增加學生人數之管道除循增加核配總量、提高報到率、辦理轉學及插班招生招足中途離退名額外，將提高外加方式之員額，如僑生、原住民、身障生、外國學生、產業碩士班、博士班、產學攜手計畫班等。預計至民國 95-101 年各學系及獨立所班級數統(估)計如附表 2 所示，學生人數統(估)計如附表 3 所示，其中 95 學年度數值為現況值。

#### 6. 提升研究生比例，朝向研究優良之教學型大學邁進

本校現有 18 個系，八個系設立研究所碩士班以及四個獨立研究所，招收 135 位研究生，但研究生比例僅佔本校的 2.4%，為朝向「研究優良之教學型大學」邁進，未來五年內將優先以系所合一方式讓各系擁有碩士班，並逐年提升全校研究生比例至 8% 以上，而且重點成立博士班。在配套措施方面，為使資源更有效的整合及利用，將促進教師在各院系移動的彈性，以促進系所良性調整。各系所研究生招生名額，亦將逐視學生就業、招生狀況與產業需求彈性調整。此外亦將建立研究所之進退場機制，自 96 學年度起新設碩士班新設未來三年內未開碩士學分班或產學碩士專班、未通過博士班申請或考試報名人數未達招生人數三倍者將予退場。

## 二、建設校區

### (一) 現況概述

本校現有校地合計面積 70.9615 公頃。其中包含：二坪山東校區（即校本部）面積 7.7427 公頃，座落於苗栗市恭敬里聯大 1 號；二坪山西校區（即校本部對面）面積 7.0481 公頃，民國 85 年獲縣政府贈與，復於 91 年 9 月 24 日同意無償撥用給本校；八甲新校區面積 56.1707 公頃，位於現有校地西南方約 2 公里處，已於 90 年取得，已規劃為未來聯合大學主要校區。

現有二坪山校區樓板總面積為 87,063.71 平方公尺，包括：(1) 行政、教學、實習大樓及圖書館共十棟：56,694.96 平方公尺，(2) 禮堂/活動中心一棟：7,730.43 平方公尺，(3) 宿舍、餐廳共四棟：20,831.40 平方公尺。每名學生（含進修推廣部）使用校舍面積：16 m<sup>2</sup>/人。唯大部分樓房均已老舊，且異常擁擠。

### (二) 未來五年工作重點

#### 1. 推進八甲校區建設工程，大幅提升執行率

八甲校區自開發計劃獲內政部核定後，即積極施工。公共設施工程在教育部補助 4 億元，本校自籌 1.3 億元，共計 5.3 億元之預算下，首先辦理公共設施第一期—水土保持、雜項工程及公共機電中心工程之發包施工。自 94 學年度復工後，公共設施工程整體執行率由 93 學年度之 15.71%（83,270,754 元）提升至目前 96 年 3 月 66.36%（351,700,000 元），而公共設施第一期工程預計於 96 年 9 月初全部完成；又，理工學院第一期建築物新建工程，則已辦理公開招標，其工期為 20 個月；今後將以每年發包一棟建築物之進度，積極建設新校區。

八甲新校區建設期程依本校報教育部之「變更校園整體規劃案」，短、中、長程規劃內容如下：

##### (1) 短程計畫工程

- a. 整地及水土保持施工
- b. 雜項工程
- c. 公共機電中心
- d. 大門及圍牆工程

- e. 景觀工程
- f. 理工學院
- g. 污水處理廠
- (2) 中程計畫工程
  - a. 電機資訊學院大樓
  - b. 行政大樓
  - c. 教職員宿舍
  - d. 學生宿舍
  - e. 檢測中心及機電中心
  - f. 管理學院及工商論壇
- (3) 長程計畫工程
  - a. 客家文物館
  - b. 客家學院大樓
  - c. 共同教育委員會大樓
  - d. 人文社會學院大樓
  - e. 活動中心（含餐廳）
  - f. 圖書館及國際會議廳
  - g. 大禮堂
  - h. 體育館
  - i. 停車場（陽光草坪區）
  - j. 戶外音樂劇場
- (4) 跨期程工程（田徑運動場）
  - a. 土木工程（整地、電信、排水……等）
  - b. 公共設施工程（運動設施、停車場、綠美化等）
  - c. 建築工程（游泳池）

## 2. 改善二坪山東校區既有設施，裨益師生員工生活

為提供安全、舒適之教學與生活環境，本校每年均於有限經費內編列相當費用辦理校園既有設施改善，以提升服務品質之效益。在電機設備方面，93 學年度及 94 學年度已改善高壓電力系統、機房噪音及輻射、化糞池整修、餐廳排煙系統、熱水鍋爐瓦斯設備、通風設備等改

善工程，分別執行 9,300,494 元及 3,933,890 元且皆如期完工。在教學環境及辦公空間改善部分，93 學年度已執行 9,960,377 元；94 學年度執行 11,568,688 元。在無障礙環境設施改善方面，93 學年度執行 150 萬元；94 學年度執行 311 萬元。停車空間改善由 93 學年度的 300 格汽車、1600 格機車，提昇到 94 學年度的 542 格汽車、2,300 格機車停車格。步道系統改善計畫中，93 學年度分別完成好客坡、淑女坡改善工程，如期執行 168 萬元經費，94 學年度編列 370,000 元，加強該案步道安全措施，經費屬負成長、服務卻是正成長。由以上資料顯見本校在各項教學、生活、安全及無障礙空間之改善不餘遺力，並期盼能再加強品質督導，使效益、服務正成長，經費負成長。

未來在八甲校區逐步完成各學院建設當中，二坪山東、西校區亦同時針對未來發展辦理擴校計畫及搬遷計畫，其短、中、長程擬定如下：

(1) 短程計畫工程（0-2 年）：

- a. 辦理擴校計畫。
- b. 完成都市計畫個案變更。
- c. 完成土地地目變更編定。
- d. 完成院所搬遷計畫及理工學院搬遷作業。

(2) 中程計畫工程（3-5 年）：

- a. 完成設計學院設立作業。
- b. 依擴校計畫及搬遷計畫完成電資學院搬遷作業。

(3) 長程計畫工程（6-15 年）：

- a. 依搬遷計畫逐棟檢討舊有建築拆除作業。
- b. 依擴校計畫及搬遷計畫完成管理學院、客家學院及人文社會學院之搬遷作業。

**3. 發展二坪山西校區，開闢臨時停車空間**

本校二坪山西校區自苗栗縣政府同意撥用以來，即著手辦理公告地上物之遷移及補償，於 93 學年度完成地上物之清除作業。為考量二坪山東校區停車空間嚴重不足，乃在 94 學年度於西校區規劃臨時停車空間，目前可提供 242 個停車格。而未來西校區之發展方向，將配合八甲校區陸續完工後與二坪山東校區作整體規劃，如育成中心、研究

中心、球類運動場、研究生及教職員宿舍、校友會館、托兒所等。案經學校校務發展委員會決議後即展開擴校計畫及搬遷計畫之擬定。

#### 4. 持續推進通霄能源、資源及生態教育園區

通霄能源、資源及生態教育園區係本校基於對地球天然資源、能源能有效利用，以營造綠色環境及創造無污染、全天然資源之未來世界為願景的園區。正尋求與國內大型國營事業如中國石油公司、台灣電力公司等合作，以提升本校研究環境及研究水準之外，更期盼提供一個富有社會教育之設施方便民眾對地球生態之認識。目前該土地分別屬林務局及國有財產局管理，本校已向該等單位提出撥用，總計面積約50公頃。至於其規劃開發之型態、方向，正積極與中國石油公司、台灣電力公司積極研議中。

通霄園區於95年8月獲林務局同意解編保安林地後，已積極整理地籍、編撰公有土地撥用計畫書向國有財產局申請撥用中。其整體開發計畫目前由本校組成推動小組積極研商，並數次與經濟部能源局會商及現場會勘；初步獲得於本區東南隅約一公頃先行規畫之共識。其經費目前已提計畫向台電公司促進電力開發協助會爭取中，包含簡易環評、變更都市計畫、整地工程、委託規劃等相關經費。如獲經費挹注，將可依以下期程逐年開發：

- (1) 短程計畫工程（0-2年）：
  - a. 完成陸橋東南土地取得。
  - b. 完成500KW太陽光電板配置及管理中心。
- (2) 中程計畫工程（3-5年）：
  - a. 完成認證實驗室。
  - b. 完成路橋以東研究中心之開發。
- (3) 長程計畫工程（6-15年）：

完成實驗測試廠區之開發。

### 三、改善教學

#### (一) 現況概述

本校在大學校務評鑑國立二組中，被評定為「教學資源」表現較佳學校。本校復於 95 年榮獲教育部教學卓越計畫獎勵，已依該計畫所訂指標，積極透過教師、學生、課程和其他四個構面改善教學。

#### (二) 未來五年工作重點

##### 1. 落實教師評鑑，提升教師專業素養

本校將於 96 學年度開始全面實施教師評鑑，本校教師聘任及升等亦與教師評鑑連結，升等優於評鑑，升等通過等同評鑑通過，但評鑑未通過則不得提出升等。教師評鑑範圍包括教學、研究、輔導及服務四方面，基於適性發展考量，本校將評鑑分成四種方案，評鑑項目依據方案不同給予不同比重。各方案比重如下：(1)一般型：教學 40%、研究 30%、輔導及服務 30%；(2)研究型：教學 20%、研究 50%、輔導及服務 30%。(3)教學型：教學 50%、研究 10%、輔導及服務 40%。(4)服務型：教學 30%、研究 20%、輔導及服務 50%。分方案而不分級職之目的即是要讓教師可以找到自己適合的定位發揮所長，學校教學研究服務輔導各方面亦可以面面俱到，甚至展現特色，讓教師可以教得比他校更好，研究亦可以做得比他校更棒，服務可以做得比他校更周到。評鑑方案對於新進教師有較嚴格之標準，其目的即是為了逐年提升本校教師之競爭力。為協助教師評鑑通過，未來將建立新進教師輔導制度(由資深教師輔導)、新進教師酌減授課鐘點、降低教師授課負擔、擴大教學助理(TA)實施規模、定期辦理教師研習等。

##### 2. 教學評量朝向多元化，建立教學品質管制機制

本校 95 學年度開始於學期末以網路問卷方式實施教師教學評量，問卷的內容主要包含有教材內容、教學方法、教學態度、評分方式與對學生影響等五個面向，並以五分量表總計 20 題(一題滿分五分)100 分絕對方式計分，具體呈現教師之教學成效。此外不僅只有教師評比，亦進行全校各院各系平均分數之評比，以激發各院及各系努力鞭策教學爭取較佳名次之效果。96 學年度將進一步對照教師對學生成績的

評分以排除一些無效問卷，以去除目前教師對於此問卷「成績給的越寬鬆者得分越佳」之疑慮。

未來將落實獎汰制度，除獎勵優良教學教師外，對於教學評量不佳的兼任教師將不予續聘，專任教師則須接受追蹤輔導並提出改善方案通過後才准予授課。此外亦將逐步推動全方位教學評量，除對學生之問卷評量外，尚須包括教師自評、同儕評量與系主任評量，形成一 360 度之多元評量方式。期望藉由更為有效之教學評量制度，更加提升本校之教學品質，提升學生之學習成效。

### **3. 進行跨領域整合，發展具競爭力之學程**

現今產業發展強調跨領域整合，為使本校畢業學生不僅學有專精亦能多才多藝以符合社會需求，將在學院內甚至跨學院以「學位學程」招生。此外亦將廣開學程，將各學系課程規劃予以學程化，使一般學生亦能有許多機會可以修讀「學分學程」。再結合輔系與雙主修，未來學生在本校的學習將成為矩陣化，各路徑均能畢業取得學位。

### **4. 推動延緩分流，分院不分系**

為促使本校招的更好、學的更好與出路更好等三好策略，97 學年度起學院之招生將視產業需求針對適合院別，在招生總量內調整以分院不分系的方式招生，使學生進入大學實際接觸專業後，再依據本身興趣選擇未來之發展方向。延緩分流可使學生適性發展，引發其主動學習意願，提升教學成效。

### **5. 集中共享學院資源，發展特色實驗室及中心**

為提升本校之學術研究地位，在有限的資源下仍能創造特色，將朝教學系所化，研究實驗室與中心化之策略發展，使教師在研究上能藉由群體與跨領域的合作，有更多的資源更多的協助可以快速提升；使老師在教學上亦能因為學院內系所資源共享而能有更豐富的教學輔助。

### **6. 推動系所參與認證，提升教學品質並與國際接軌**

近年來高教不斷擴張，學生素質卻出現下滑現象。為提升學生之素質，最有效方法為從提升學生所在院系之各項條件著手，院系通過教育認證即是一直接的解決方案。教育認證的項目大致包括院所教育目標、學生學習成果、教學成效及評量、課程、師資、設備及空間、

行政支援經費等，被認證的系所必須能建立永久穩定的持續改善機制，以成果導向精神，塑造各學系自有的特色及學生特質，強調工程倫理與人文關懷。認證的相關學系，不僅可以迎合未來產業界對高科技人才的需求，並且可直接獲得該國際組織的認可，互相承認各國所授予的工程及科技學位與課程，進而讓畢業生能在會員國家中，取得專業工程師證照與執業，達到國際化的目標。本校工程系所將自 95 年起陸續申請通過 IEET 之工程教育認證，商管系所將積極規劃通過國際認證 AACSB。其他學院亦將比照認證的精神與措施籌畫各系之系所與教學評鑑工作。

#### **7. 建立多聯學制，營造國際化校園**

大學追求卓越應以成為一所國際型大學為目標，除了提升研究水準之外，師生進行國際交流、招收外國學生等亦是當中重要的一環。本校近年來致力於國際化，已陸續與日本、蒙古、美國及東歐各大學締結姊妹校關係，除了進行學術交流與師生交換外，本校期望藉此建立多聯學制招收更多的外國學生，促使本校校園更多元更國際化，而本校學生亦可藉此管道到其他國家學習，培育更具有國際意識、國際溝通能力、國際競爭能力的人才。為了營造優質的國際化學習環境，本校各學院均重點加強學生的外語能力，並逐年提升外語授課比例，開設外與學程。此外華語系亦著重對外華語教學，以培育更多至外國教授華語的師資，並對外招收更多外籍學華語學生，抓住此一波華語熱的浪潮。

#### **8. 善用地區特色與資源，振興地方產業與文化發展**

本校鄰近地區除四大科學園區（竹科、中科、竹南及銅鑼科學園區）與工研院外，尚包括：(1)客家的鄉鎮族群，未來將積極發展客家研究，並與客家文化園區發展結合，成為客家文化研究發展之標竿學校；(2)中油、台電均為本校創始之單位，本校亦鄰近中油探採研究所、通宵發電廠等，未來將結合本校能源與資源系所與研究團隊，以及本校之通宵能源資源教育園區，發展成為國內能源資源產業與教育之中心；(3)本校亦鄰近國家衛生研究院與蠶絲研究中心，未來將借重此二單位發展生物科技院系；(4)苗栗地區有三義木雕、雪霸公園、



南庄、大湖卓蘭等休閒觀光地區，配合客家文化之發展可以發展休閒觀光產業，本校可以提供人才培育與文化產業研究之處所。

#### **9. 擴大推廣教育，滿足地區進修機會**

本校位於山明水秀、族群融合的苗栗市，鄰近地區有新竹、竹南、銅鑼與中部科學園區，本校可以提供完整之在職進修機會，包括進修學士班、二年制在職專班、碩士在職專班與一般學分班等，亦可以提供豐富之短期進修訓練，結合本校之創新育成中心，滿足業界進修與研究之需求。此外本校亦積極發展為苗栗地區之區域教學中心，除提供本地區老師更為豐富之教學資源外，亦提供地區中小學老師之進修機會。

## 四、振興研究

### (一) 現況概述

研究為國立綜合大學之發展重點，本校秉持跨領域整合理念，於研究規劃上推動整合型之群體研究計畫。

#### 1. 設立跨領域之聯合研究室

本校長期以來在研究發展上，積極鼓勵教師打破自我界限，彼此合作以進行跨領域之研究，將有限的研發資源，經由有效的聯結與整合，設置有 57 個不同目標之「聯合研究室」，未來將持續推動此項能有效地提昇本校研發能量的機制。

#### 2. 鼓勵教師研究並發表研究成果

學校之研究成果可展現學校整體研究素質，本校向來具有優秀之研究傳統，未來在學校研究規劃上，更應加強研究能力，鼓勵研究成果發表。

- (1) 行政院國家科學委員會補助之研究計畫，94 年度獲補助 78 件；95 年度獲補助 83 件。
- (2) 財團法人聯合工商教育基金會補助之研究計畫，94 年度獲補助 13 件；95 年度獲補助 13 件。
- (3) 鼓勵教師研究並發表研究成果，94 年度期刊論文 217 篇、研討會論文 268 篇；95 年度期刊論文 307 篇、研討會論文 402 篇。

#### 3. 加強國際學術交流

本校 95 年度與國外 22 所學校簽署協議，成為姐妹校。協議內容為學生交換；教職員及研究人員交換；學術資料、出版物及學術資料互換；共同研究、文化及教育活動。

### (二) 未來五年工作重點

#### 1. 改善研究環境、提昇教師研究風氣

- (1) 強化研究發展處的組織功能：為了因應學校國際化的趨勢，現有三組一中心的編制，未來將強化為四組一中心的規模，分設有計畫業務

組、技術合作組、研發企劃組、國際交流組及創新育成中心。

- (2) 改善教師研究環境、有效整合與分享研究資源，將透過：
  - a. 改善研究空間，使每一聯合研究室皆有獨立之實驗室(除辦公室外，空間並非平均分發給個別教師)；建立並落實新任教師研究設備補助制度；協調各學院規劃合宜之視聽會議室，用以舉辦國內外各型之研討會。
  - b. 圖書與期刊之相關研究資源、電子圖書館之建立、多元館際合作及各項研究設備之充實等作法提昇各項研究資源，以獲致良好之研究成果。
- (3) 鼓勵研究成果發表，學校之研究成果可展現學校整體研究素質，本校向來具有優秀之研究傳統，未來在學校研究規劃上，更應加強研究能力，鼓勵研究成果發表，遵循原則如下：
  - a. 設立聯合研究室，以團隊合作及跨領域的方式提升校內研究成果。目前已成立 57 個聯合研究室，未來將持續檢討、精進。
  - b. 鼓勵教師從事研究並發表研究成果，修訂辦法鼓勵教師發表研究成果，並擬訂教師研究補助辦法，以協助未獲國科會專題研究計畫補助之教師，得以繼續從事學術研究。
- (4) 提升研究成果之質與量，訂定鼓勵教師研究的獎勵辦法，提升研究品質：
  - a. 訂定獎勵研究措施，諸如聯合研究室補助辦法、教師出國短期研究進修辦法、教師研究成果獎勵辦法、研究傑出教授獎勵辦法、補助教師出席國際學術會議辦法、本校教師研究補助辦法等。
  - b. 提升有關研究品質的服務，聘請外籍老師開設英文寫作診所，輔導教師英文論文之撰寫品質，建立研究案作業流程、研究獎勵措施等網頁，供教師查詢與下載資料，協助教師製作研究成果展示系統。
  - c. 訂定教師學術研究評核辦法，每年定期實施教師學術研究評鑑，經由擬訂量化成效評估表，以評估研究成果的提昇率；彙整分析與本校性質或規模相近之各校教師學術研究評核辦法，以檢討並修訂本校之相關辦法。
- (5) 設立研究種子教師，帶領新進教師及研究弱勢教師進行研究

- a. 訂定辦法獎勵種子研究教師。
  - b. 鼓勵新進教師及研究待提昇教師加入研究種子教師的研究行列，並列入教師學術研究評核中。
- (6) 設置研究講座教授制度，鼓勵本校研究成果優秀之教授，並從國內外尋找已有研發成果之教授或專業人士，至本校領導建立有創新、突破性關鍵技術的領域。

## **2. 推動整合型群體研究計畫、建立研究特色**

- (1) 成立跨院際學校重點規劃委員會，針對世界及國家未來產業發展趨勢擬定學校之重點研究方向。其次，訂定有關辦法提供較多之研究經費與資源以支持重點研究方向。
- (2) 成立研究中心，推動跨領域、跨聯合研究室的整合，由研究發展處協調及輔助校級及各學院研究中心之發展。訂定具彈性之辦法予以各研究中心較大之發展空間以吸引一流之研究人員。結合本校各學院之聯合研究室研究團隊、研究中心等單位，爭取大型之國內與國際研究計畫，以提昇本校學術研究水準與建立研究地位，塑造本校特色。
- (3) 提升現有重點科技研發中心及聯合研究室的研發能力，強化光纖、陶材、光電雷射的研發能量；推動防災中心在區域性的影響力；強化客家文化創意產業之功能。
- (4) 提升院、系所、中心研究績效：建立量化成效評估表，進行研究成果效率的評估，並檢討修訂評核辦法。

## **3. 加強國際學術交流、擴展師生國際視野**

- (1) 舉辦國際學術會議進行學術交流，鼓勵各教學單位舉辦國際學術會議，研擬邀請傑出學者來訪辦法。
- (2) 加強網際網路資源整合，提升校園網際網路國際化，朝全校網頁全面英文化來努力。
- (3) 招收外國留學生，參加國際教育展，以招收優秀國際人才；積極鼓勵教師從事研究以提高學術水準，以學術先行為手段，參加國際教育展，以實際提高本校知名度；加強外籍生入口網站之便利性。

- (4) 增進兩岸學術交流，研擬補助兩岸學術交流辦法，鼓勵本校師生從事兩岸學術交流。
- (5) 推動國際學術合作，選定國外合作對象，積極推動交換學生、交換教師或國外進修等各項計畫。藉由相關措施或應用資訊網路科技來鼓勵教師、研究人員及學生積極參與國際學術交流與合作，以提昇學術研究品質。加強國際學術交流，與國內外知名學府建立姊妹校或合作夥伴關係。
- (6) 建置國際化校園環境，編列外籍教授到校講學、研究之獎助預算以及研擬補助要點，鼓勵各系所邀請外國專家學者到校進行授課，鼓勵各系三年內至少邀請一位外籍專家學者到校短期指導授課，讓本校教師研究方向與國際接軌；鼓勵教師以英語授課，使用英語教科書；邀請德、法、日語系籍博、碩士生來台進行語言教學，促進學生與非英語系交流學習的動機。

## 五、結合產業

### (一) 現況概述

本校在產學合作上，透過「創新育成中心」及研究發展處技術合作組的設立，積極與地方產業進行廣泛接觸與合作，希望在技術引進開發及企業經營管理提供諮詢輔導以培育廠商，也經由檢測服務及教育訓練課程等作法，實質幫助地區產業。建立宏觀與實務之產學資源整合平台。近年來，在創意發明方面，本校師生在瑞士日內瓦、德國紐倫堡及新加坡等各項發明展上屢創佳績，並與廠商建立雙向關係，達到產學合作的目標。

#### 1. 產學合作專案計畫

鼓勵教師推動行政院國家科學委員會「提升產業技術及人才培育」計畫，94 年度獲補助 15 件，95 年度獲補助 8 件。

#### 2. 其他各類型專案計畫

鼓勵教師承接各類型計畫(含教育部、其他政府機關及私人機構)，本校教師承接各類型計畫 94 年度共計 64 件，95 年度共計 65 件。

#### 3. 地區產學合作實務

在產學合作上，積極與地方產業進行廣泛接觸與合作，希望在技術引進開發及企業經營管理提供諮詢輔導以培育廠商，也經由檢測服務及教育訓練課程等作法，實質幫助地區產業。進駐家數 94 年 7 家，95 年 13 家。

#### 4. 技術移轉授權

本校教師技術移轉授權案，95 年度共計 4 件，授權金額為 37 萬元；96 年度 3 件(截至 96 年 3 月)，授權金額為 80 萬元。

### (二) 未來五年工作重點

#### 1. 建構與地方產業結合

先了解地方(苗栗縣)產業之內容，評估有需要與學校合作或指導之產業，連繫學校各系(所)提供可對外服務，檢測等工作。

#### 2. 推動教師參與產學合作計畫

- (1) 鼓勵教師利用教學研究之餘，至產業現場做企業診斷，促進雙方各項產學合作之機會。

- (2) 鼓勵教師推動國科會「小產學」與各項申請計畫，提升產業技術及人才培育。
- (3) 鼓勵教師每年參與校內行政單位工作改善的研發計畫。
- (4) 建立建教合作，由負責教師定期到業界指導學生所從事專業之技能。
- (5) 推動教師及學生之專利申請及推廣專利實用化。

### 3. 推廣智慧財產

依據國科會的研究，我國創新研發絕大多數仍集中在學術及研究機構，因此如何建立機制，藉由迅速而有效的產學合作、技術移轉，將學研界的研究成果快速移轉給廠商生產具市場利基的競爭性產品，將是在全球化的產業環境下，提升我國廠商國際競爭力的關鍵。

- (1) 加強宣導智慧財產權觀念。
- (2) 落實建立智慧財產管理制度。
- (3) 輔助研發成果技術移轉及商品化
- (4) 鼓勵本校教職員參加「智慧財產權保護與推廣」研討會。

### 4. 成立產學交流服務中心，協調各院、系、所研究中心成立技術服務小組

- (1) 建構與竹科四期(竹南園區)、銅鑼工業區及其他外圍廠家之雙向交流，建立廠商性質與本校系(所)有關之資料分類，提供各系(所)與廠商有關之分類資料，請廠商提供各系(所)老師、同學參觀訪問，學生工讀之機會，給學生提供就業機會，給廠商有人力資源，老師與廠商建立雙方交流。
- (2) 成立各院研究中心積極推動對外產學研究計畫，成立「技術服務小組」，鼓勵教師以技術服務或共同開發產品方式協助企業。並朝設立「研究總中心」方向努力，以協助及協調各研究中心之發展，推動大型研究計畫。
- (3) 成立「產學交流服務中心」，建立師資專長、實驗室設備等資料庫，提供產業界利用並供相關研究領域教師參考，以媒合廠商與具備專長之老師，促成技術合作案件。製作技術服務手冊，對地區性企業實行技術服務與技術教育調查，以瞭解地區性產業之困境與需求。
- (4) 協助政府機構舉辦宣導之研討會，如國科會主辦之研討會(年度計畫研發成果保護及推廣說明會)，勞委會航發中心等之人才檢定工作，

各項技能檢定等。

#### **5. 建構領袖論壇**

與產業或社團機構建立領袖論壇，例如管理領導論壇設置。

#### **6. 推動高科技學術研究與訓練計畫**

收集科技發展與產業發展資訊定時向教師簡報，藉以推動高科技之技術研究，使產業發展與學術研究得以結合。定期舉辦教師之研究成果展示，鼓勵老師及廠商踴躍參加以促成產學合作案。規劃各種技術訓練課程，提供園區公司員工在職訓練與進修之機會。

#### **7. 拓展創新育成中心業務**

積極推動「創新育成中心」之發展，協助地方產業升級或引導企業合作，使本校研究成果植基於竹苗地區並與地方產業之發展相輔相成。



## 六、強化輔導

### (一) 現況概述

本校在 94 年大學校務評鑑國立二組中，被評為「訓輔（學生事務）」表現較佳學校。當前，本校學生輔導主要分成生活輔導、生涯發展與諮商輔導、課外活動輔導和生理輔導四個層面。

### (二) 未來五年工作重點

#### 1. 推動學生輔導工作行政電腦化，提升作業程序效率

- (1) 結合教務資訊系統，強化學生輔導資料建檔（獎懲、缺曠、學業表現等），結合教師入口網站，達到資訊行政電腦化。學務處各組業務也將全面進行行政電腦化，將相關學生事務業務流程電腦化，方便學生申請各項相關事務。
- (2) 建立宿舍各項業務電腦化資訊系統(修繕申請，床位分配抽籤等)，及校外租屋資訊網、租賃媒合資訊系統。
- (3) 建置苗栗地區交通安全宣導網。

#### 2. 強化多元導師輔導功能，推展校園輔導文化與特色

導師之角色於今日之學校輔導教育愈形重要，國立聯合大學之規劃執行策略，自應重視加強導師之輔導功能，以發揮訓輔工作之最大效能，計畫：

- (1) 建立導師評鑑制度，有效發揮導師輔導功能。
- (2) 提升師生互動機會，降低導師輔導學生之人數比例，並以全校教師皆為導師為目標，結合成更完整之導師輔導網絡。
- (3) 加強多元導師輔導功能之發揮，每學期舉辦全校導師研討會，討論整體教育與輔導之目標。每學期舉辦各院導師個案研討會，交換對不同性質學生在特定議題方面之對應方法及其經驗交流。鼓勵新任或資淺老師參加校外之各型導師輔導研習會。邀請國內專業輔導人員，針對導師需要進行專題演講。
- (4) 推動學校對導師功能之認知，推動行為與學業輔導導師制度。配合全系導師之互動，建構學生與家長親師聯誼管道。評鑑學生對家族導師制度之推行成效及未來擴展及改良方向。依據學生反應與特質，規劃如何逐年推展改良型導師制度於其他各院系。推行學長

制，分配每位新生由特定學長認輔，進行生活及課業之輔導，協助新生儘早適應生活及校園環境。

- (5) 諮商輔導室設立情境教室，提供各項輔導資源，協助導師有一安全溫馨資源充足之輔導環境。並提供網路及電話諮商輔導，以安全保密為原則，考量師生不同需求，方便師生即時尋求問題解答。
- (6) 辦理團體性的「班 FUN 系列活動」、「師生盃聯誼賽」等，以趣味競賽、設計比賽、體驗活動方式，增進師生互動與培養團隊合作之精神。並透過家長訪校日，協助家長了解學生學習概況，提供親師合作之關係建立與溝通平台。
- (7) 在各系網頁之下成立班級部落格，並落實班級幹部培訓，運用相互聯繫的整體理念，拓展多元的網路式情境，藉此增進師生情誼與凝聚力，並以同儕輔導方式協助導師班級經營管理。

### **3. 強化學生生涯發展輔導，提昇學生競爭力**

本服務學生之理念，強化學生生涯規劃能力，提昇學生職場競爭力，原則如下：

- (1) 加強職涯輔導，提升學生職場基本能力加強。
- (2) 推動青年職涯規劃觀念，強化青年就業適應能力。
- (3) 加強多元化職涯資訊提供，增進學生競爭力及提升國際觀。
- (4) 加強學生專業證照輔導活動，提升學生對於證照制度的認知，協助學生具備足夠技能水準以利就業。
- (5) 對特殊需求學生(包括身心障礙學生、原住民、僑生、低成就學生)進行學習與生活需求問卷調查，以了解其在生活上的實際狀況或學習困難，經由個案晤談與心理測驗之後，安排參加適合之學習暨生活輔導講座、提供課業輔導與生活協助照顧。

### **4. 宣導心理衛生觀念，發揮多元性輔導的功能**

透過縱向的預防、發展和治療三級防護計劃實施，以及橫向的輔導行政體系連結與資源運用，加強心理衛生觀念，維護校園心理健康之成長環境，促進校園心理環境品質的提升，發揮多元性輔導之功能。計畫：

- (1) 宣導心理衛生概念，透過情境教育的潛移默化，培養學生對諮商輔

導正確之認知。協助學生在求學期間發展人格自主、澄清自我價值、定位生涯方向、管理自我情緒、紓解生活壓力以及發展合諧的人際關係與正向的生活態度。

- (2) 有效運用心理測驗，協助學生了解自己的秉賦與特質。全面實施個別輔導與班級輔導，妥善處理適應困難問題，並依學生心理發展任務，提供不同主題之輔導講座、團體輔導與工作坊。並有效推動同儕輔導，達到校園心理環境全面健康的提升。秉持著積極主動的服務態度與精神，創新服務之項目與內涵，善用校內外資源，發揮全方位輔導功能，並建立校內、外個案轉介系統，進行有效追蹤輔導。
- (3) 設立孝親月、敬師月、感恩月，各在四月、九月、十二月舉辦，透過主題活動與課程教學，再度建立學生三綱五常人倫觀念，重新深植學生道德倫理與感恩惜福之情操。

#### **5. 重視全方位學習，協助學生身、心、靈均衡發展**

通過妥善的學生訓輔規劃，目標在於養成全方位的人格修養，達致身、心、靈均衡發展的二十一世紀全人格理念，計畫：

- (1) 舉辦各種人生講座，鼓勵學生參與淨化人性活動，邀請並安排人生閱歷豐富及具有專業素養之專家學者分享見證及演講。其次，得以安排宗教、哲學、美學及各種人生哲學課程，令學生聆聽人生講座，獲致心靈祥和，其次並可蒐集分析學生聆聽人生講座回應單，並安排同仁訪視關懷。
- (2) 結合諮商輔導室、衛生保健組舉辦身心健康、心靈環保、禮儀養成、性別教育、生命教育主題週系列活動。

#### **6. 加強學生人文素養，深化內涵**

結合人文系所的專業內容，舉辦人文方面的專題演講或座談會，厚植學生人文素養。於辦理各種活動時，亦應時時關注人文層面，用人文的精神充實活動內涵，強調人文氣息的蘊育，以建立校園溫馨和感恩的文化，營造校園文化，重視生命教育，促進生命自覺，培養知法守法的法治觀念，尊重他人的民主精神，凝聚以人為本的校園文化。

#### **7. 推動多元活動，建構聯大特色之課外活動**

規畫多元之動靜態課外活動，提供學生正當的休閒娛樂，舒緩學生身

心壓力，促使身心一如，提升學習的效率與效能。辦理創意競賽，激發學生創意，營造校園優質的活潑學習風氣，建構聯大特色之課外活動。

#### **8. 訓練學生組織規劃能力**

強化社團的組織和制度，除學習專業課程外，亦應培養待人處世、應對進退的方式，與做事的方法，透過課程之安排規劃，協助學生從各項教育訓練，或實務性的研修活動課程中，激勵學生積極進取的人生觀，獲得實際的運作模式，永續經營社團，培養待人接物能力與做事態度，為未來進入職場做好準備，提升競爭力。

#### **9. 積極參與社會服務，培養學生全人發展**

鼓勵學生社團參與社區服務，結合校外社會各服務團體，走入社區辦理區域性慈善服務活動，加強與社區之互動，關懷弱勢團體，培養學生回饋社會，服務人群之觀念。帶動鄰近中小學社團發展活動，以「大手牽小手」之攜手傳承精神，善盡社會責任，使學生體悟服務他人，成長自己，培養全人發展。

#### **10. 強化學生住宿輔導**

- (1) 防災演練、床位分配、宿舍自治幹部會議、推動宿舍新生活運動、宿舍整潔美化、門禁。
- (2) 每年實施賃居生實地訪視，並將缺失通知房東要求改善，另也告知家長。
- (3) 建立宿舍管理資訊電腦網。
- (4) 建立校外租賃資訊網及媒合資訊系統。
- (5) 推動宿舍導師制度。
- (6) 幹部「服務」同學觀念，提昇學生幹部行政效率、建立有效制度，並藉由各項活動之辦理，培養同學能力。

#### **11. 加強校園安全及學生活動安全輔導**

- (1) 結合軍訓課程及配合重要節日、假期實施重點宣導。
- (2) 強化軍訓教官 24 小時值勤之功能與效益。
- (3) 加強新生入學宣導各項安全須知並配合軍訓科之五分鐘安全教育及生輔組網頁務使安全概念成為學生的本能。

- (4) 建立校安事件回報系統及校安緊急處置中心配合本校理工學院設置之災害防救科技研究中心推行本校校安工作，建立教官、警衛校安事件處理標準作業訓練。
- (5) 校外住宿生除由導師、教官不定期訪視外，對於賃居房屋的缺失由專人向房東交涉改善並追蹤成效。
- (6) 賡續實施各項防災演練。
- (7) 增設校園急緊通報按鈕系統。

## 12. 加強生活及品德教育，培養學生正向生活態度

- (1) 舉辦新生始業輔導營，精實新生入學指導；舉辦畢業生社會新鮮人入門活動，強化畢業生進入職場之知能。協助學生了解校園、社會、師長、人際、學習、生涯等重要環境、重要他人與學習策略，俾使學生增進對聯合向心力、文化認同，並促進師生有一良好之關係建立與提升團隊互助合作精神。
- (2) 加強校園安全教育，推展性別平等觀念，營造生命教育之氛圍，結合行政與教學單位，落實友善安全校園的全人教育環境，協助學生建立正確之生命價值、性別尊重、品格情操之生活態度。

## 13. 推動服務學習及倫理教育

- (1) 加強學生服務學習觀念與價值。
- (2) 養成教育優秀公民。
- (3) 強化勞作教育內涵。
- (4) 生活與強調專業倫理並兼。
- (5) 推動志工輔導團體成立。
- (6) 透過服務社區與各種輔導工作坊的舉辦，建立社會關懷、尊重生命之精神，培養學生喜愛閱讀、充實自我之內涵。

## 14. 發展校醫制度配套措施

- (1) 以「增加與本校締結契約醫院的數目」為短程目標，因應策略有：先促成其與本校締結契約醫院之動機誘因、先邀請校方有意欲與締結契約醫院之負責醫師來校演講、將契約醫院之地理位置擴及苗栗縣市 18 鄉鎮等。
- (2) 以「安排契約醫院醫師至本校義診」為中程目標，因應策略有：於

行政會議提案對於與本校締結契約醫院之負責人，贈與本校停車證、游泳池、圖書館等會員證、邀請本校契約醫院於學期中或結合本校校慶、登山日等大型活動舉辦義診、收集其他大專院校關於校醫之運作方式以資參考等。

- (3) 以「執行契約醫院醫師至本校駐診之測試期」為長程目標，因應策略有：規劃校醫運作之空間與軟硬體設施(如電腦、網頁建置等)、先對全校師生進行校醫制度需求性之評估、須有校車排班規劃之配套措施以利學生往返市區契約醫院就診等。

## 15. 建構校園安全防疫網

- (1) 以「提高學生獲取急救證照認證比率」為短程目標，因應策略有：學務會議提案建立學生參與本校急救訓練之規範、鼓勵本校學生通過訓練成為急救訓練班之種子講員、建構急救訓練業務之電腦行政化等。
- (2) 以「建構八甲校區防疫通報系統」為中程目標，因應策略有：瞭解八甲校區各單位之相關位置與人力配置，建立防疫基本配備、與相關單位共同規劃八甲校區之緊急防疫通報系統、籌劃八甲校區緊急防疫通報系統之訓練與研討會等。
- (3) 以「建構二坪山與八甲校區之防疫聯繫網」為長程目標，因應策略有：與相關單位共同規劃二坪山與八甲校區之防疫聯繫網、沙盤推演二坪山與八甲校區之防疫聯繫網之預演試行、促成苗栗縣市所屬醫療機構資源進行結合與運用等。

## 16. 提升學校餐飲衛生與服務品質

- (1) 以「連結學生問卷調查統計結果與餐廳營業者之進退場機制」為短程目標，因應策略有：編修餐飲衛生與服務態度滿意度問卷、確切執行問卷調查統計結果與餐廳營業者之進退場機制規定等。
- (2) 以「促進學校餐飲業者良性競爭以提升服務品質」為中程目標，因應策略有：訂定餐飲衛生與服務態度問卷滿意度表現績優廠商之獎勵辦法、協助餐飲業者舉辦關於餐飲衛生之衛保教育活動、本組膳食衛生網頁之最新消息與學校公告系統連結等。
- (3) 以「協助總務處進行八甲校區餐廳細部硬體規劃」為長程目標，因

應策略有：提供歷年膳食委員會議紀錄與學生問卷調查統計結果以茲參考、要求硬體規劃應考量餐飲衛生的需求、硬體規劃應明列財產清單，以防不肖業者之破壞，又不主動維修，造成餐飲衛生督導之死角，如紗窗、輕鋼架隔板等。

## 七、革新行政

### (一) 現況概述

本校為使行政服務流程制度化，以提昇行政服務效率與品質，已於 94 年度著手建置標準作業流程。

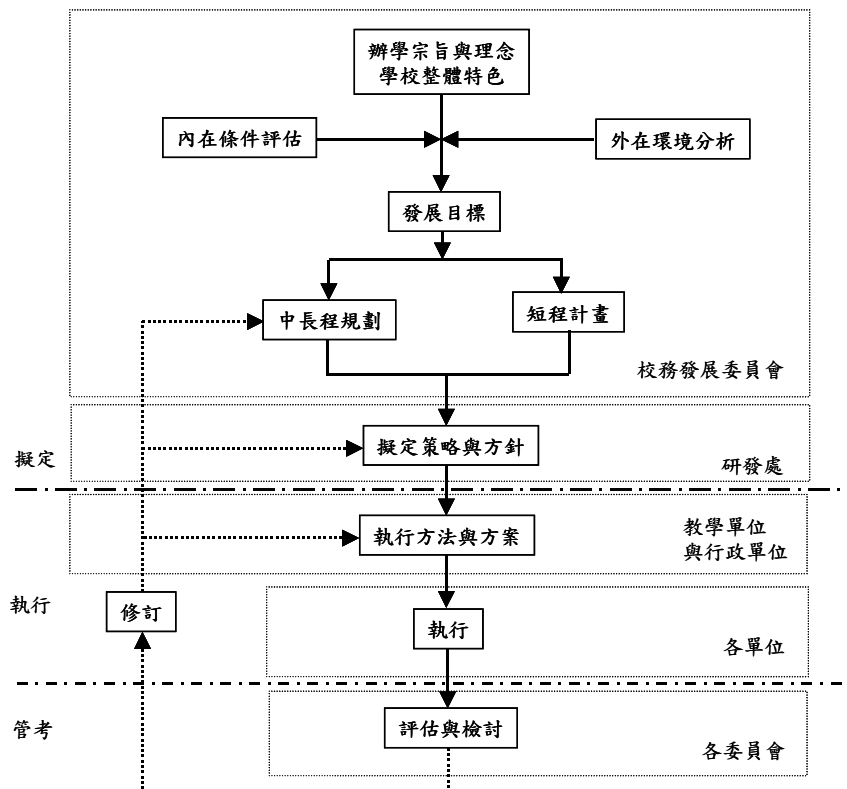
### (二) 未來五年工作重點

校務行政之推動策略上，首先將建立具反饋式之校務發展系統以研議整合性之校務發展方向及策略，配合校務行政流程之合理化、電腦化、自動化等之推動、執行與考核，期能達致具有全人理念之國立綜合大學校務推動模式。計劃：

#### 1. 研擬具反饋式特性之校務發展系統

- (1) 健全「校務發展委員會」之發展，統籌研議整合性之校務發展方向。
- (2) 委由資訊中心彙整校內外各項校務相關資料並予以評估，以提供校務發展委員會之參考。
- (3) 由校內各委員會成立專案小組，訂定管考機制，並協調跨單位工作之研議、執行成果之追蹤與檢討。





## 2. 強化校務組織功能

為有效推動校務行政，必先強化組織功能，並整合現有行政單位。

整合過程中，將朝下列方向及策略進行之：

- (1) 調整各單位之組織架構、執掌與作業方式，以求功能之全面涵蓋與提昇，並評估各個工作人力工作量之合理性。
- (2) 推動行政流程合理化，減少不必要之行政流程。
- (3) 推動作業流程電腦化，以提高工作效率及精簡人力。
- (4) 推動單一窗口服務，以增加全校行政資源共享之程度，並達至行政流程合理化。

## 3. 提昇行政作業電腦化及服務品質

### (1) 建置 e 化校園基礎建設

為提昇校園網路品質，本校已投入龐大經費，拓展校園網路頻寬。目前對外頻寬包括：連結竹苗區網(交通大學)Gigabit 專線 1 路，連結速博 ISP T3(45Mbps)專線 1 條。同時，建置雙備援光纖校內網路骨幹，將網路節點設備提升為超高速乙太網路(Gigabit)設備，並建置網路重

要節點設備備援機制。本校已建制校園無線網路，克服網路接點限制，輕易連接網際網路，主要部署區域仍以公共區域與教學空間為主，其覆蓋率達 45%，並朝向全面校園行動化方向努力，同時積極規劃新校區校園網路。

#### (2) 提昇校園資訊安全教育

目前校園網路中已建置防火牆系統，校園網路資訊安全具有基本保全作用，但現階段網路環境中，攻擊手法不斷的演進翻新，儼然成為校園運作的不定時炸彈。未來，透過精準的流量分析、監控與防護設備，加強使用者的資訊安全知識與觀念，才是追本溯源辦法，然資安花費所費不貲，本校未來繼續配合教學卓越計畫，積極落實資訊安全教育，隨時做好個人資安防護，以全天候守護校園另一個虛擬腹地，並以最少的花費達到最大的成效。

#### (3) 建置優質校務資訊系統

為了暢通校務系統中教務及學務相關流程與作業，本校目前與逢甲大學合作，緊鑼密鼓發展本校新一代的校務資訊系統，將原校務資訊系統硬體轉換成 PC-clustering 模式，將陸續完成教務、學務、總務等相關流程與作業系統，以降低資訊系統硬體維護成本與人才招募門檻。同時建構出具彈性擴充之新一代資訊平台，以因應未來政策修正，適度調整各項功能與流程，即時提供學生、教師、及行政資訊服務系統，以最少成本，達到最大服務功效。

### 4. 推動合乎成本效益之經費籌措與規劃

校務行政欲順遂推動進行，有賴充足、合理之經費籌措與規劃應用。未來經費籌措與規劃應用原則說明如下：

- (1) 規劃中長期資金需求及籌措方式，對於新建宿舍、體育館等公共設施，部分以 BOT 方式進行籌措財源。
- (2) 新建工程除配合發展外，亦考量其功能之多元與整合性，並以教學研究成果來爭取校友、企業之認同與協助。
- (3) 成立「財務投資小組」，規劃部分校務基金作有效投資，如購買公債、國庫券或其他短期票券等，以收益所得充作校務基金。
- (4) 落實成本效益觀念和資源整合措施，並進行成本效益評估、整合，以共享相關資源、抑制經費支出年長率等。

## 5. 建立評鑑及考核制度

建立自我評鑑及考核制度，俾利追蹤各項校務行政措施實施之成效，其方法如下：

- (1) 建立各單位自我評鑑制度，落實規劃、執行、檢討、改善機制。
- (2) 成立校務及系所評鑑委員會進行規劃、推動及督導等相關工作，下設電機資訊學類、理工學類、管理學類、技術學院類、客家研究、人文社會學類、通識類與行政類等八類評鑑小組，進行規劃、推動及督導等相關工作。
- (2) 研擬相關評鑑程序，訂定各類自我評鑑指標，並落實評鑑之工作。推動各分類評鑑報告書之完成，針對各類受評單位對中程計畫之建立、執行狀況及建立自我改進與自我期許的工作目標等，排定訪評時程、全面實施系所訪評，藉由校內外專家學者的專業判斷，檢視受評單位的中程計畫執行績效，依照特色提出改善建議，最後公佈評鑑結果，學校及各受評單位以評審建議做為校務或系務發展改進參考。
- (3) 針對評鑑結果提出策略改善之方案，各系成立系級之系所自評策進委員會，督促改進建議之落實。

## 6. 融入全人理念於校務行政

本校強調全人教育，因此在校務行政之方針及目標上亦將全人教育理念融入，做法如下：

- (1) 配合全人教育理念，規劃與全人教育實施相關之行政配合措施。聘請專家進行人員教育訓練，並將教育訓練活動之成果納入年度績效之考核。推動重視社會倫理與職業道德，推行心靈淨化，身心及禮儀等環境教育工作。推動各級人員在行政措施與環境中融滲全人教育理念與思想。
- (2) 推動組織學習之研究計畫案，鼓勵教師與職工同仁針對本校行政效率及效能，提出改善之研究計畫，並將成果透過教育訓練落實至各單位，達到品質認證合格之行政單位。
- (3) 配合校務發展，成立法規委員會，定期予以檢討改進相關規章與制度。建立職員輪調制度，並強調第二專長之訓練。通盤檢討各委員會之存廢及其成員的推舉方式以精簡並強化各委員會之功能及組成。檢討、

修訂不合時宜之法令規章，編印活頁式「聯合大學法規彙編」供各單位參考運用。

## 八、拓展財源

### (一)現況概述

近幾年我國受全球經濟不景氣及大學校院大幅擴增的影響，政府面臨財經困頓的窘境，導致中央補助的各項經費逐年縮減；而本校又正值新校區開發興建階段，迫切需要資金挹注，因此，拓展財源之工作益顯重要。

### (二)未來五年工作重點

本校改大至 101 年可用經費預估如附表 4 所示。由於政府對於大學校務基金之捐贈收入、場地設備管理收入、推廣教育收入、建教合作收入，以及投資取得之有關收益等五項自籌收入，允以不受預算法等相關法規限制，原則授權學校自主，使得此五項自籌收入無疑成為拓展財源之主要工作，尤其是捐贈收入、推廣教育收入與建教合作收入三者更屬重點。

#### 1. 增加捐贈收入

對外募款籌措經費為開源重要措施之一，但欲募得較大金額之經費誠非易事。近兩年來，本校校長常率同秘書室主管不斷拜訪企業人士與畢業校友，積極努力下，各類捐款數額已逐漸成長。未來的募款策略將採取以下措施：

##### (1) 成立校級募款委員會

根據許多學校之募款經驗，由擁有學術聲望與人脈關係之校長登高一呼，其效果是顯著的。因此，有必要成立校級募款委員會，由校長擔任主任委員，主任秘書擔任執行長，各一級行政單位主管為委員，深入社會各階層，並拜訪本校事業有成之傑出校友，以開發社會資源(募款)。

##### (2) 成立院(系)級募款委員會

由於畢業校友與系所老師有較密切之關係與感情，直接回饋給各系的成功機率較高。因此，由各院(系)成立院(系)級募款委員會，辦理各院系的募款活動，其效果應是樂觀可期的！

##### (3) 借重校友會龐大的組織力量

本校校友會成立迄今已屆 30 年，在歷任理事長苦心經營下，隨著畢

業校友的日漸增多，規模亦日趨龐大，除設有校友總會外，亦擁有許多地區性的分會；自 95 年在徐勝豐理事長大力推動下，各系亦紛紛成立系友會。因此，目前校友會的組織，可說十分綿密，頗有助於校友基本資料與聯絡方式之建立，以及維繫各系系友與學校的感情。倘能透過校友會之協助，相信無論在募款活動方面或是校務推動方面均大有助益。未來亦擬請本校傑出校友成立本校傑出校友聯誼會，協助聯絡傑出校友情誼和協助本校募款。預計未來五年的募款金額，將朝每年至少成長 40% 之目標邁進。

## 2. 擴大推廣教育規模

依現行法令規定，大學於教師從事課內教學、研究之餘，可辦理推廣教育及研習、訓練等班次，以收取費用，充裕校務基金。

本校進修推廣部原以辦理二專班、二技班與學士班為主，但近年來漸有招生困難之現象。因此，在做法上必須有所調整，而今後擬採之策略為：

### (1) 加強廣宣，以利招足學生名額

實地拜訪縣內高中職學校，妥善利用各種廣宣方式，期能穩定及擴大進修部二年制在職專班及進修學士班學生來源，招足各院、系核定之名額。

### (2) 結合政府資源及社會需求，辦理各項證照及技術班次

配合政府施政及社會需求，賡續申請辦理各類證照及技術班次；並視社會需求，動態調整申請之班別，以符合實際需求。

### (3) 持續爭取中、大型公民營企業包班。

### (4) 配合苗栗三工業區管理之調整(頭份、竹南及銅鑼工業區統一管

理)，將與該統一管理單位討論，以產業包班、移地訓練方式，配合政府資源，規劃辦理產業需求之教育訓練班次。

總之，本校未來將以企業經營精神，積極辦理推廣教育，充分運用本校師資與設備資源，服務群眾、回饋社會，兼亦充裕校務基金。

## 3. 加強建教／產學合作

大學除可辦理推廣教育外，教師亦可就其專業為外界提供訓練、研

究及設計等服務，並收取費用，此亦為學校主要收入來源之一。根據本校「建教合作實施暨收支管理要點」，其所謂建教合作計畫，依其性質可分為五大類：

- (1) 國科會計畫(包含國科會產學科技合作計畫)。
- (2) 技術合作研究計畫包括：
  - a. 政府機關及公營事業單位之研究計畫。
  - b. 民營機關及事業單位之研究計畫。
  - c. 國外公私立大學、機構合作研究計畫。
- (3) 技術服務專案計畫-包含各項檢測、檢驗、鑑定或審查等案件。
- (4) 除進修推廣部外，各單位主辦之各類訓練計畫。
- (5) 各型研討會。

本校自建校以來，素與地方、社會、國家擁有良好之建教合作關係，並有許多產學合作經驗，使學術理念得以結合產業，共濟共榮。今後自當繼續加強，採取之策略如下：

- a. 透過研究發展處之創新育成中心及技術合作組，積極與地方產業接觸和合作，提供技術引進、開發及企業經營管理等方面之諮詢服務，輔導並培育廠商；同時經由檢測服務及辦理教育訓練等，實質幫助地區產業。
- b. 鼓勵教師利用教學研究之餘，至產業現場做企業診斷，促進雙方各項產學合作之機會。
- c. 建立學校與產業橫向協調機制，積極協助產業界到學校尋求合作的夥伴，讓各學術單位直接與地區產業互動、合作，並發展及推廣本校之專利與關鍵技術。
- d. 輔助教師研發成果之技術移轉及商品化。
- e. 建立產學研發考評機制，獎勵績效優良之單位或教師，以拓展產學合作收入。預計未來五年，無論產學合作收入或技術授權收入，均將朝向每年成長 5%之目標邁進。

#### **4. 提高場地設備管理收入**

本校於 94 年 12 月 12 日由校務基金管理委員會通過「場地設備管理收支管理要點」，規定本校場地設備除游泳池以收支平衡為原則

外，其他提供場地設備均需收費，且須提撥一定比例(學生宿舍 10%、其他場地設備 50%)繳交學校統籌運用，充裕校務基金。

目前此項收入，以學生宿舍收入為大宗，次為學生汽機車之停車收入，另有行政大樓地下室之停車收入、教職員單房間職務宿舍與招待所之住宿收入，以及各項場地設備(如活動中心、國際會議廳、教室等)之收入等等。未來俟二坪山西校區之汽機車停車場正式啟用，全校汽機車停車位均可充分供應後，將研擬全面停車收費方式，以增加本項收入。

#### 5. 考慮透過投資取得收益

依據 95 年 6 月 12 日本校校務基金管理委員會通過之「投資取得收益收支管理要點」，本校校務基金可投資：

- (1) 存放公、民營金融機構。
- (2) 購買公債、國庫券或其他短期票券。
- (3) 投資於與校務或研究相關之公司與企業。
- (4) 其他具有收益性及安全性，並有助於增進效益之投資。

而且，為有效執行上述投資，取得收益，設有「財務投資小組」為投資計畫之專責單位。惟，囿於本校目前之校務基金並無寬裕資金可做上述(2)、(3)、(4) 項之投資，僅能利用財務有效調度方式，規劃長、短期之定期存款，以增加利息收入。期望不久的將來，校務基金寬裕後，可以透過「財務投資小組」之妥適調度與投資計畫，逐漸健全財務體質，充裕校務基金，裨益本校順利推動各項校務及建設計劃。



## 九、提昇校譽

### (一) 現況概述

本校於民國 61 年創立，當時雖屬私立二年制專科學校，但也是苗栗縣最高學府，校風淳樸、教學認真。嗣經民國 84 年改隸國立，民國 88 年改制技術學院，迄至民國 92 年改名大學，成為苗栗縣唯一的國立大學，一路走來，畢業校友大多能秉持敦厚、刻苦精神，在各自工作崗位上發揮所長，且有不少校友努力有成，成為大學教授、學校校長、工商界企業家等。因此，本校一向享有良好的校譽。而且，歷年來學生參與校際間之運動競賽、專題競賽、社團評鑑及國際間之發明比賽等多項活動，均獲得優異之成績。教學方面也榮獲教育部 95 年度「獎勵大學教學卓越計畫」5,500 萬元之補助。

### (二) 未來五年工作重點

本校過去在技職體系雖具一定之知名度，但在高等教育體系下，高中生甚至各校對本校仍相當陌生，如何在眾多知名學府環伺下使本校突顯出來，實為當前所必須深思及共同努力的。以下為提昇本校整體校譽及形象，擬採行之方法：

#### 1. 增加本校媒體曝光率，提高知名度

- (1) 積極提供媒體有關本校各項活動及教授研究成果之訊息，使藉由媒體報導，增加本校曝光率。
- (2) 由秘書室加強推動對外之公關業務。
- (3) 爭取教育部各式行政會議之主辦。
- (4) 鼓勵本校教師分赴國內外學校/機構演講，並介紹本校現況。
- (5) 製作有關本校簡介之錄影帶、VCD、DM 等文宣品，加強廣宣。

#### 2. 提升本校教學、研究能量

- (1) 持續爭取教育部教學卓越計畫之經費補助，提升教學品質。
- (2) 鼓勵教師爭取國科會各項計畫以及產學合作計畫，提高研究能量，並發表學術論文於各類學術期刊。
- (3) 鼓勵教師參加研討會，發表教學研究之成果。

#### 3. 善用校友資源

- (1). 密切聯繫校友，掌握校友動態，並藉由每年舉辦之傑出校友選拔，表揚優秀校友，且廣為宣傳。
- (2). 鼓勵校友在工作單位為聯大宣傳，營造本校良好形象。

#### **4. 服務鄉里**

- (1) 訂定辦法鼓勵教職員工生參與社區服務，一星期至少從事社會服務 2 小時。如：去醫院、安養院當義工、陪獨居老人聊天、陪伴育幼院孩童等。
- (2) 支援社區大學，辦理推廣教育。

#### **5. 贊助公益團體**

主動參與公益團體之活動，雖無法贊助經費，但可供場地、人力等資源。

## 陸、經費

本校 92 年改名為大學至 101 可運用經費如附表 4，教育部為縮小各校資源配置差距，將以各校學生人數為基礎對新設改制等校院逐年增加基本需求補助。

本校執行本計畫，所需經費概算由各策略主辦單位編列，逐年配合預、決算提列與檢討。

## 柒、管考及推動

- 一、本計畫各項策略之主辦單位如附表 5 所列，惟其推動需其他各單位之協辦、全員參與。
- 二、本計畫經校務會議審議通過後，由各單位落實執行，並於各學年結束前將執行情形彙報、綜整成該學年度年報，並逐年就計畫內容做滾動式修訂。

## 捌、附則

本計畫經校務會議通過後由各單位執行，並於每一學年檢討修訂之。

附表 1. 本校達成中長程發展願景的 SWOT 分析

SWOT	項目
1.內在優勢(S)	1.1 畢業生在業界風評良好 1.2 多數教師具有良好的實務教學經驗 1.3 具有充足的實習教學設備 1.4 交通便利，鄰近數個科學及工業園區 1.5 位於特殊的客家人文與產業環境 1.6 本校為苗栗縣唯一公立大學 1.7 在大學校務評鑑中「教學資源」和「訓輔（學生事務）」兩項在國立二組中被評為表現較佳
2.內在劣勢(W)	2.1 學生學能差異大學習態度普遍被動 2.2 新校區正建設當中，目前學校規模較小且經費拮据 2.3 圖書館藏規模與 e 化環境尚待進一步增強 2.4 在大學校務評鑑中「國際化程度」在國立二組中被評為表現較弱
3.外在機會(O)	3.1 產業與社會亟需要兼具實務與理論的專業人才 3.2 地方新興休閒旅遊文化產業興起 3.3 政府大力推動產學合作 3.4 地方人士對本校期望高
4.外在威脅(T)	4.1 全球化競爭的衝擊 4.2 產業型態變動快 4.3 大學教育普及化競爭加大 4.4 少子化影響生源

附表 2. 95~101 學年度各學系班級數統計(估計)

學院	學系	學 年 度						
		95	96	97	98	99	100	101
理 工 學 院	機械工程系(二技部)	1	0	0	0	0	0	0
	機械工程系(四技部)	8	8	8	8	8	7	6
	機械工程學系(大學部)	8	8	8	8	8	8	8
	機械工程學系(碩士班)	0	0	1	2	2	2	2
	機械工程學系(博士班)	0	0	0	0	0	1	2
	化學工程系(二技部)	1	0	0	0	0	0	0
	化學工程系(四技部)	3	2	1	0	0	0	0
	化學工程學系(大學部)	5	6	7	8	8	8	8
	化學工程學系(碩士班)	2	2	3	4	4	4	4
	化學工程學系(博士班)	0	1	2	3	4	4	4
	材料科學工程學系(大學部)	4	4	5	6	7	8	8
	材料科學工程學系(碩士班)	2	2	2	2	2	2	2
	材料科學工程學系(博士班)	0	0	1	2	3	4	4
	環境與安全衛生工程系(四技部)	4	4	4	4	4	4	4
	環境與安全衛生工程學系(大學部)	4	4	4	4	4	4	4
	環境與安全衛生工程學系(碩士班)	2	2	2	2	2	2	2
	環境與安全衛生工程學系(博士班)	0	0	1	2	3	4	4
	土木與防災工程學系(大學部併計四技部)	4	4	4	4	4	4	4
	土木與防災工程學系(碩士班)	2	2	2	2	2	2	2
	土木與防災工程學系(博士班)	0	0	1	2	3	4	4
	工業設計學系(大學部併計四技部)	4	4	5	0	0	0	0
	工業設計學系(碩士班)	0	0	1	0	0	0	0
	工業設計學系(博士班)	0	0	0	0	0	0	0
	建築工程系(二技部)	1	0	0	0	0	0	0
	建築工程系(四技部)	1	2	3	0	0	0	0
	建築學系(大學部)	4	5	5	0	0	0	0
	建築學系(碩士班)	0	0	1	0	0	0	0
	建築學系(博士班)	0	0	0	0	0	0	0
	城鄉與創意產業研究所(碩士班)	0	0	1	0	0	0	0
	能源與資源學系(大學部)	3	4	4	4	4	4	4
	能源與資源學系(碩士班)	0	0	1	2	2	2	2
	能源與資源學系(博士班)	0	0	0	0	0	1	2
	物理系(大學部)	0	0	0	0	0	0	0
數學系(大學部)	0	0	0	0	0	0	0	
環境、工安與防災工程博士學位學程(博士班)	0	0	1	1	1	1	1	
材料化學工程博士學位學程(博士班)	0	0	1	1	1	1	1	
<b>小計</b>	<b>63</b>	<b>64</b>	<b>79</b>	<b>71</b>	<b>76</b>	<b>81</b>	<b>82</b>	

附表 2 (續)

學院	學系	學 年 度						
		95	96	97	98	99	100	101
設計學院	工業設計學系(大學部)	0	0	0	6	7	8	8
	工業設計學系(碩士班)	0	0	0	2	2	2	2
	工業設計學系(博士班)	0	0	0	0	0	0	0
	建築工程系(四技部)	0	0	0	4	4	4	4
	建築學系(大學部)	0	0	0	5	5	5	5
	建築學系(碩士班)	0	0	0	2	2	2	2
	建築學系(博士班)	0	0	0	0	0	1	2
	城鄉與創意產業研究所(碩士班)	0	0	0	2	2	2	2
	<b>小計</b>	<b>0</b>	<b>0</b>	<b>0</b>	<b>21</b>	<b>22</b>	<b>24</b>	<b>25</b>
電機資訊學院	電子工程系(四技部)	6	7	8	8	8	8	8
	電子工程學系(大學部)	8	8	8	8	8	8	8
	電子工程學系(碩士班)	2	2	2	2	2	2	2
	電子工程學系(博士班)	0	0	1	2	3	4	4
	資訊與通訊所(碩士班)	0	0	1	2	2	2	2
	資訊與通訊所(博士班)	0	0	0	0	0	1	2
	電機工程系(四技部)	6	7	8	8	8	8	8
	電機工程學系(大學部)	8	8	8	8	8	8	8
	電機工程學系(碩士班)	2	2	2	2	2	2	2
	電機工程學系(博士班)	0	0	1	2	3	4	4
	光電工程系(四技部)	4	4	4	4	4	4	4
	光電工程學系(大學部)	4	4	4	4	4	4	4
	光電工程學系(碩士班)	0	1	2	2	2	2	2
	光電工程學系(博士班)	0	0	0	1	2	3	4
	資訊工程學系(大學部)	3	4	4	4	4	4	4
	資訊工程學系(碩士班)	0	0	1	2	2	2	2
	資訊工程學系(博士班)	0	0	0	0	1	2	3
	<b>小計</b>	<b>43</b>	<b>47</b>	<b>54</b>	<b>59</b>	<b>63</b>	<b>68</b>	<b>71</b>
管理學院	管理研究所	1	2	2	2	2	2	2
	管理研究所高階主管碩士班	0	0	1	2	2	2	2
	管理研究所博士班	0	0	1	2	3	4	4
	經營管理系(四技部)	4	4	4	4	4	4	4
	經營管理學系(大學部)	4	4	5	6	7	8	8
	經營管理學系(碩士班)	0	0	0	1	2	3	4
	經營管理學系(博士班)	0	0	0	0	0	1	2
	資訊管理系(四技部)	4	4	4	4	4	4	4



附表 2 (續)

學院	學系	學 年 度						
		95	96	97	98	99	100	101
管理學院	資訊管理學系(大學部)	4	4	4	4	4	4	4
	資訊管理學系(碩士班)	0	0	1	2	2	2	2
	資訊管理學系(博士班)	0	0	0	0	0	1	2
	財務金融學系(大學部)	4	4	4	4	5	6	7
	財務金融學系(碩士班)	0	0	1	2	2	2	2
	財務金融學系(博士班)	0	0	0	0	0	1	2
	<b>小計</b>	<b>21</b>	<b>22</b>	<b>27</b>	<b>32</b>	<b>36</b>	<b>42</b>	<b>47</b>
客家研究學院	客家語言與傳播研究所	1	2	2	2	2	2	2
	客家語言與傳播研究所博士班	0	0	0	0	1	2	3
	經濟與社會研究所	1	2	2	2	2	2	2
	經濟與社會研究所博士班	0	0	0	0	1	2	3
	資訊與社會研究所	0	1	2	2	2	2	2
	資訊與社會研究所博士班	0	0	0	0	0	1	2
	族群關係研究所	0	0	1	2	2	2	2
	族群關係研究所博士班	0	0	0	0	0	1	2
<b>小計</b>	<b>2</b>	<b>5</b>	<b>7</b>	<b>8</b>	<b>10</b>	<b>14</b>	<b>18</b>	
人文與社會學院	台灣語文與傳播學系(大學部)	3	4	4	4	4	4	4
	台灣語文與傳播學系(碩士班)	0	0	0	1	2	2	2
	華語文學系(大學部)	1	2	3	4	4	4	4
	華語文學系(碩士班)	0	0	0	0	1	2	2
	英語學系(大學部)	0	0	0	1	2	3	4
	人文社會與資產學系(大學部)	0	0	0	1	2	3	4
	<b>小計</b>	<b>4</b>	<b>6</b>	<b>7</b>	<b>11</b>	<b>15</b>	<b>18</b>	<b>20</b>
<b>合計</b>	<b>133</b>	<b>144</b>	<b>174</b>	<b>202</b>	<b>222</b>	<b>247</b>	<b>263</b>	

註 1. 本表之班級數包含大學部(高教、技職班)、碩、博士班；96-101 學年數據為估計值

2. 本校預訂於 98 學年度成立設計學院

附表 3. 95~101 學年度各學系學生人數統計 (估) 計

學院	學系	學 年 度						
		95	96	97	98	99	100	101
理 工 學 院	機械工程系(二技部)	49	0	0	0	0	0	0
	機械工程系(四技部)	402	400	400	400	400	350	300
	機械工程學系(大學部)	320	400	400	400	400	400	400
	機械工程學系(碩士班)	0	0	10	20	20	20	20
	機械工程學系(博士班)	0	0	0	0	0	5	10
	化學工程系(二技部)	47	0	0	0	0	0	0
	化學工程系(四技部)	109	76	37	0	0	0	0
	化學工程學系(大學部)	216	276	332	390	400	400	400
	化學工程學系(碩士班)	16	20	30	40	40	50	60
	化學工程學系(博士班)	0	10	20	30	40	40	40
	材料科學工程學系(大學部)	158	200	250	300	350	400	400
	材料科學工程學系(碩士班)	22	20	25	30	35	40	40
	材料科學工程學系(博士班)	0	0	10	20	30	40	40
	環境與安全衛生工程系(四技部)	175	220	220	220	220	220	220
	環境與安全衛生工程學系(大學部)	157	200	200	200	200	200	200
	環境與安全衛生工程學系(碩士班)	26	30	30	30	30	30	30
	環境與安全衛生工程學系(博士班)	0	0	10	20	30	40	40
	土木與防災工程學系(大學部併計四技部)	171	175	185	196	200	200	200
	土木與防災工程學系(碩士班)	20	20	25	30	35	40	40
	土木與防災工程學系(博士班)	0	0	3	6	9	12	12
	工業設計學系(大學部併計四技部)	197	200	250	0	0	0	0
	工業設計學系(碩士班)	0	0	10	0	0	0	0
	工業設計學系(博士班)	0	0	0	0	0	0	0
	建築工程系(二技部)	44	0	0	0	0	0	0
	建築工程系(四技部)	49	99	149	0	0	0	0
	建築學系(大學部)	133	183	203	0	0	0	0
	建築學系(碩士班)	0	0	15	0	0	0	0
	建築學系(博士班)	0	0	0	0	0	0	0
	城鄉與創意產業研究所(碩士班)	0	0	10	0	0	0	0
	能源與資源學系(大學部)	129	179	185	190	195	200	200
	能源與資源學系(碩士班)	0	0	15	30	30	30	30
	能源與資源學系(博士班)	0	0	0	0	0	5	10
物理系(大學部)	0	0	0	0	0	0	0	
數學系(大學部)	0	0	0	0	0	0	0	
環境、工安與防災工程博士學位學程(博士班)	0	0	10	20	30	40	40	
材料化學工程博士學位學程(博士班)	0	0	10	20	30	40	40	
<b>小計</b>	<b>2440</b>	<b>2708</b>	<b>3044</b>	<b>2592</b>	<b>2724</b>	<b>2802</b>	<b>2772</b>	

附表 3 (續)

學院	學系	學 年 度						
		95	96	97	98	99	100	101
設計學院	工業設計系(四技部)	0	0	0	0	0	0	0
	工業設計學系(大學部)	0	0	0	300	350	400	400
	工業設計學系(碩士班)	0	0	0	20	20	20	20
	工業設計學系(博士班)	0	0	0	0	0	0	0
	建築工程系(四技部)	0	0	0	199	199	199	199
	建築學系(大學部)	0	0	0	223	243	243	243
	建築學系(碩士班)	0	0	0	30	30	30	30
	建築學系(博士班)	0	0	0	0	0	5	10
	城鄉與創意產業研究所(碩士班)	0	0	0	20	20	20	20
	<b>小計</b>	<b>0</b>	<b>0</b>	<b>0</b>	<b>792</b>	<b>862</b>	<b>917</b>	<b>922</b>
電機資訊學院	電子工程系(四技部)	307	350	400	400	400	400	400
	電子工程學系(大學部)	335	400	400	400	400	400	400
	電子工程學系(碩士班)	19	20	25	30	35	40	45
	電子工程學系(博士班)	0	0	5	10	15	20	20
	資訊與通訊所(碩士班)	0	0	10	20	20	20	20
	資訊與通訊所(博士班)	0	0	0	0	0	5	10
	電機工程系(四技部)	285	350	400	400	400	400	400
	電機工程學系(大學部)	319	400	400	400	400	400	400
	電機工程學系(碩士班)	19	20	25	30	35	40	45
	電機工程學系(博士班)	0	0	5	10	15	20	20
	光電工程系(四技部)	206	220	220	220	220	220	220
	光電工程學系(大學部)	164	200	200	200	200	200	200
	光電工程學系(碩士班)	0	10	15	20	25	30	35
	光電工程學系(博士班)	0	0	0	5	10	20	20
	資訊工程學系(大學部)	143	200	200	200	200	200	200
	資訊工程學系(碩士班)	0	0	10	20	20	20	20
	資訊工程學系(博士班)	0	0	0	0	5	5	5
	<b>小計</b>	<b>1797</b>	<b>2170</b>	<b>2315</b>	<b>2365</b>	<b>2400</b>	<b>2440</b>	<b>2460</b>
	管理學院	管理研究所	9	25	25	20	20	20
管理研究所高階主管碩士班		0	0	30	60	60	60	60
管理研究所博士班		0	0	3	8	18	28	38
經營管理系(四技部)		206	200	200	200	200	200	200
經營管理學系(大學部)		185	200	245	290	335	380	380
經營管理學系(碩士班)		0	0	0	15	30	45	60
經營管理學系(博士班)		0	0	0	0	0	5	10
資訊管理系(四技部)		198	200	200	200	200	200	200

附表 3 (續)

學院	學系	學 年 度						
		95	96	97	98	99	100	101
管理學院	資訊管理學系(大學部)	168	200	200	200	200	200	200
	資訊管理學系(碩士班)	0	0	10	20	20	20	20
	資訊管理學系(博士班)	0	0	0	0	0	5	10
	財務金融學系(大學部)	165	180	200	200	250	300	350
	財務金融學系(碩士班)	0	0	10	20	20	20	20
	財務金融學系(博士班)	0	0	0	0	0	10	20
	<b>小計</b>	<b>931</b>	<b>1005</b>	<b>1103</b>	<b>1213</b>	<b>1283</b>	<b>1373</b>	<b>1463</b>
客家研究學院	客家語言與傳播研究所	14	29	30	35	40	50	50
	客家語言與傳播研究所博士班	0	0	0	0	10	20	30
	經濟與社會研究所	13	28	30	35	40	50	50
	經濟與社會研究所博士班	0	0	0	0	10	20	30
	資訊與社會研究所	0	15	30	35	40	50	50
	資訊與社會研究所博士班	0	0	0	0	0	10	20
	族群關係研究所	0	0	15	30	35	40	50
	族群關係研究所博士班	0	0	0	0	0	10	20
<b>小計</b>	<b>27</b>	<b>72</b>	<b>105</b>	<b>135</b>	<b>175</b>	<b>250</b>	<b>300</b>	
人文與社會學院	台灣語文與傳播學系(大學部)	136	200	200	200	200	200	200
	台灣語文與傳播學系(碩士班)	0	0	0	15	30	30	30
	華語文學系(大學部)	48	100	150	200	200	200	200
	華語文學系(碩士班)	0	0	0	0	10	20	20
	英語學系(大學部)	0	0	0	45	90	135	180
	人文社會與資產學系(大學部)	0	0	0	45	90	135	180
	<b>小計</b>	<b>184</b>	<b>300</b>	<b>350</b>	<b>505</b>	<b>620</b>	<b>720</b>	<b>810</b>
<b>合計</b>	<b>5379</b>	<b>6255</b>	<b>6917</b>	<b>7602</b>	<b>8064</b>	<b>8502</b>	<b>8727</b>	

註 1. 本表之班級數包含大學部(高教、技職班)、碩、博士班；96-101 學年數據為估計值

2. 本校預訂於 98 學年度成立設計學院

附表 4. 92 至 101 年可運用經費預估

項 目	金 額 (千元)	備 註
預估可運用資金金額	<b>582,842</b>	
96.04帳列現金	613,679	96.04帳列現金
扣除應計(應付-應收)、預計(預收-預付)、暫收數及上年度固定資產保留數	-270,837	應計項目50,182千元 預計項目68,508千元 暫收22,618千元 96.04固定資產保留待執行數129,529千元
96~101年累計賸餘(預計)	240,000	96至101年預計每年賸餘 40,000千元，6年共計預估累計賸餘240,000 千元。
已預計支用數	<b>431,013</b>	
八甲新校區開發工程	130,000	總工程費5.3億元，教育部補助款4億元，學校預計自籌配合款1.3億元。
委員會通過但尚未執行計畫案	173,013	95年底止未執行數
95~101年預定執行計畫案(預計)	128,000	新校區系所教室冷氣、裝修、課桌椅、E化設備等計畫50,000千元及系所搬遷計畫18,000千元、行政單位搬遷計畫10,000千元，新校區增加基本維持費50,000千元。
預計尚可支用數	<b>151,829</b>	

註：本表乃92年改大至101年可運用之經費預估，除累積賸餘及本(96)年預估賸餘外，以後年度均以每年\$40,000千元賸餘為預估前提，尚可支用數應考量適度控留爾後五年(97~101)之改大相關經費，並擬具相關具體開源節流之配套措施，以利校務基金運作。對教育部實施之彈性學雜費方案，亦須整體規劃因應。

附表 5. 本計畫各項策略之主辦單位

策略		主辦單位	備註
1. 調適組織	1.1 精簡行政單位組別及二級行政主管數量	人事室	
	1.2 調整理想職員人數佔教職員人數比例	人事室	
	1.3 調整院系所師資員額配置	教務處	
	1.4 增加院系所及增大研究生比重	教務處	
	1.5 增加學生總人數	各院、系、所、 教務處	
	1.6 提升研究生比例，朝向研究優良之教學型大學邁進	各院、系、所 教務處	
2. 建設校區	2.1 推進八甲校區建設工程，大幅提升執行率	總務處	
	2.2 改善二坪山東校區既有設施，裨益師生員工生活	總務處	
	2.3 發展二坪山西校區，再開臨時停車空間	總務處	
	2.4 持續推進通霄能源、資源及生態教育園區	總務處	
3. 改善教學	3.1. 落實教師評鑑，提升教師專業素養	教務處	
	3.2. 教學評量朝向多元化，建立教學品質管制機制	教務處、 各學院	
	3.3. 進行跨領域整合，發展具競爭力之學程	教務處	
	3.4. 推動延緩分流，分院不分系	各學院	
	3.5. 集中共享學院資源，發展特色實驗室及中心	各學院	
	3.6. 推動系所參與認證，提升教學品質並與國際接軌	各學院	
	3.7. 建立多聯學制，營造國際化校園	各學院	
	3.8. 善用地區特色與資源，振興地方產業與文化發展	研發處	
	3.9. 擴大推廣教育，滿足地區進修機會	進修推廣部	

附表 5.(續)

策略		主辦單位	備註
4. 振興研究	4.1. 改善研究環境、提昇教師研究風氣	研發處	
	4.2. 推動整合型群體研究計畫、建立研究特色	研發處	
	4.3. 加強國際學術交流、擴展師生國際視野	研發處	
5. 結合產業	5.1. 建構與地方產業結合	研發處	
	5.2. 推動教師參與產學合作計畫	研發處、各學院	
	5.3. 推廣智慧財產	研發處	
	5.4. 成立產學交流服務中心，協調各院、系、所研究中心成立技術服務小組	研發處	
	5.5. 建構領袖論壇	研發處	
	5.6. 推動高科技學術研究與訓練計畫	研發處	
	5.7. 拓展創新育成中心業務	研發處	
6. 強化輔導	6.1. 推動學生輔導工作行政電腦化，提升作業程序效率	學務處	
	6.2 強化多元導師輔導功能，推展校園輔導文化與特色	學務處、各學院、系、所	
	6.3. 強化學生生涯發展輔導，提昇學生競爭力	學務處	
	6.4. 宣導心理衛生觀念，發揮多元性輔導的功能	學務處、各學院、系、所	
	6.5. 重視全方位學習，協助學生身、心、靈均衡發展	學務處	
	6.6. 加強學生人文素養，深化內涵	學務處、共教會	
	6.7. 推動多元活動，建構聯大特色之課外活動	學務處	
	6.8. 訓練學生組織規劃能力	學務處	
	6.9. 積極參與社會服務，培養學生全人發展	學務處	
	6.10. 強化學生住宿輔導	學務處	
	6.11. 加強校園安全及學生活動安全輔導	學務處	
	6.12. 加強生活及品德教育，培養學生正向生活態度	學務處	
	6.13. 推動服務學習及倫理教育	學務處、共教會	
	6.14. 發展校醫制度配套措施	學務處	
	6.15. 建構校園安全防疫網	學務處、總務處	
	6.16. 提升學校餐飲衛生與服務品質	學務處	

附表 5 (續)

策略		主辦單位	備註
7. 革新行政	7.1 研擬具反饋式特性之校務發展系統	秘書室、 資訊中心	
	7.2. 強化校務組織功能	秘書室	
	7.3. 提昇行政作業電腦化及服務品質	資訊中心	
	7.4. 推動合乎成本效益之經費籌措與規劃	會計室、總務處	
	7.5. 建立評鑑及考核制度	秘書室	
	7.6. 融入全人理念於校務行政	秘書室	
8. 拓展財源	8.1. 增加捐贈收入	秘書室	
	8.2. 擴大推廣教育規模	進修推廣部	
	8.3. 加強建教／產學合作	進修推廣部	
	8.4. 提高場地設備管理收入	總務處	
	8.5. 考慮透過投資取得收益	會計室、總務處	
9. 提升校譽	9.1 增加本校媒體曝光率，提高知名度	秘書室	
	9.2. 提升本校教學、研究能量	教務處	
	9.3. 善用校友資源	各、院、系、所 秘書室	
	9.4. 服務鄉里	學務處	
	9.5. 贊助公益團體	總務處	



教學卓越

研究優良

綜合大學

